

# Amt-Demmin-Land

## Beschlussvorlage für Gemeinde Lindenberg

öffentlich

## Beschlussfassung zur Haushaltssatzung für die Haushaltsjahre 2024/2025

<i>Federführend:</i> Finanzen	<i>Datum</i> 23.01.2024
<i>Bearbeitung:</i> Jennifer Hartwig	<i>Vorlage-Nr.</i> VO/GV 48/24/054

<i>Beratungsfolge</i>	<i>Geplante Sitzungstermine</i>	<i>Ö / N</i>
Gemeindevertretung Lindenberg (Entscheidung)	22.02.2024	Ö

### Sachverhalt

Gemäß §§ 45 ff. Kommunalverfassung Mecklenburg-Vorpommern hat die Gemeindevertretung für jedes Haushaltsjahr eine Haushaltssatzung zu erlassen. Der Haushaltsplan ist Bestandteil der Haushaltssatzung und enthält alle im Haushaltsjahr für die Erfüllung der Aufgaben der Gemeinde voraussichtlich

- 1.anfallenden Erträge und eingehenden Einzahlungen,
- 2.entstehenden Aufwendungen und zu leistenden Auszahlungen und
- 3.notwendige Verpflichtungsermächtigungen.

Die von der Gemeindevertretung beschlossene Haushaltssatzung mit den Anlagen ist vor ihrer öffentlichen Bekanntmachung mit dem Haushaltsplan und seinen Anlagen unverzüglich der Rechtsaufsichtsbehörde vorzulegen.

Der Haushaltsplan wurde in einer Finanzausschusssitzung am 07.11.2023 vorbereitet. Der Finanzausschuss schlägt daraufhin der Gemeindevertretung die Beschlussfassung vor.

Im Anschluss sind aufgrund aktueller Entwicklungen und des Orientierungsdatenerlasses folgende Änderungen vorgenommen worden:

- die Infrastrukturpauschale erhöht sich von 10.500 € auf 11.100 € in jedem Planjahr
- der Anteil an der Einkommenssteuer erhöht sich in 2024 auf 76.100 € und in 2025 auf 82.100 €
- der Anteil an der Umsatzsteuer erhöht sich in 2024 auf 8.200 € und in 2025 auf 8.500 €
- in 2024 erhöhen sich die Schlüsselzuweisungen auf 97.700 €, diese werden auch für 2025 angenommen
- in 2024 wird durch die Spitzabrechnung die zu viel gezahlte Amtsumlage in 2022 erstattet, hier werden 12.500 € eingeplant
- die Wohnsitzgemeindepauschale für die Kindertagesbetreuung erhöht sich von 179,36 € auf 191,25 € (pro Monat und pro Kind), sodass sich der Planansatz in 2024 von 32.400 € auf 35.000 € und in 2025 von 34.600 € auf 38.000 € erhöht
- zum Ausgleich des Ergebnishaushaltes wurden in 2024 statt 10.500 € 104.800 € und in 2025 statt 10.500 € 89.900 € als Entnahmen aus den Rücklagen eingeplant, diese

Entnahmen stellen zahlungsneutrale Buchungen im Rahmen des Jahresabschlusses 2024 und 2025 dar

Letztlich wird darauf hingewiesen, dass aufgrund des erhöhten benötigten Kassenkredits in 2025 die Genehmigung der Rechtsaufsichtsbehörde einzuholen ist.

### **Beschlussvorschlag**

Die Gemeindevertretung beschließt die Haushaltssatzung der Gemeinde für die Haushaltsjahre 2024/2025.

### **Finanzielle Auswirkungen**

#### **Anlage/n**

1	48_Haushaltssatzung_2024_2025 (PDF) ( öffentlich )
2	48_Vorbericht_2024_2025 (PDF) ( öffentlich )
3	48_EH_2024_2025 ( öffentlich )
4	48_FH_2024_2025 ( öffentlich )
5	48_TeilEH_2024_2025 ( öffentlich )
6	48_TeilFH_2024_2025 ( öffentlich )
7	48_Muster 5b_mit vorl. IST 2023 ( öffentlich )
8	48_Muster 10b_2024_2025 ( öffentlich )
9	48_Stellenplan_2024 ( öffentlich )
10	48_Stellenplan_2025 ( öffentlich )

## Haushaltssatzung der Gemeinde Lindenberg für die Haushaltsjahre 2024 / 2025

Aufgrund des § 45 i.V.m. § 47 der Kommunalverfassung (KV M-V) wird nach Beschluss der Gemeindevertretung vom 22.02.2024 und nach Vorlage bei der Rechtsaufsichtsbehörde folgende Haushaltssatzung erlassen:

### Ergebnis- und Finanzhaushalt

Der Haushaltsplan für die Haushaltsjahre 2024 und 2025 wird:

#### 1. im Ergebnishaushalt auf

	2024	2025
einen Gesamtbetrag der Erträge von	329.100 €	322.900 €
einen Gesamtbetrag der Aufwendungen von	433.900 €	442.100 €
ein Jahresergebnis <b>nach</b> Veränderung der Rücklagen von	- €	- 29.300 €

#### 2. im Finanzhaushalt auf

	2024	2025
a.) einen Gesamtbetrag der laufenden Einzahlungen von	326.800 €	320.600 €
einen Gesamtbetrag der laufenden Auszahlungen <sup>2</sup> von	417.900 €	426.100 €
einen jahresbezogenen Saldo der laufenden Ein- und Auszahlungen von	- 91.100 €	- 105.500 €

	2024	2025
b.) einen Gesamtbetrag der Einzahlungen aus der Investitionstätigkeit von	16.400 €	16.400 €
einen Gesamtbetrag der Auszahlungen aus der Investitionstätigkeit von	188.000 €	- €
einen Saldo der Ein- und Auszahlungen aus der Investitionstätigkeit von	- 171.600 €	16.400 €

festgesetzt.

<sup>2</sup> einschließlich Auszahlungen für die planmäßige Tilgung von Krediten für Investitionen und Investitionsförderungsmaßnahmen

### § 2

#### Kredite für Investitionen und Investitionsförderungsmaßnahmen

Kredite zur Finanzierung von Investitionen und Investitionsförderungsmaßnahmen werden 2024 und 2025 nicht veranschlagt.

### § 3

#### Verpflichtungsermächtigungen

Verpflichtungsermächtigungen werden nicht veranschlagt.

### § 4

#### Kassenkredite

	2024	2025
Der Höchstbetrag der Kassenkredite wird festgesetzt auf	32.600 €	81.500 €

### § 5

#### Hebesätze

Die Hebesätze für die Realsteuern werden wie folgt festgesetzt:

	2024	2025
1. Grundsteuer		
a.) für die land- und forstwirtschaftlichen Flächen (Grundsteuer A) auf	330 v.H.	330 v.H.
b.) für die Grundstücke (Grundsteuer B) auf	430 v.H.	430 v.H.
2. Gewerbesteuer auf	380 v.H.	380 v.H.

### § 6

#### Stellen gemäß Stellenplan ( VzÄ: Vollzeitäquivalente)

Die Gesamtzahl der im Stellenplan ausgewiesenen Stellen beträgt :	2024	2025
	<b>0,1246</b>	<b>0,1246</b>

**§ 7**  
**Weitere Vorschriften**

Die Aufwendungen für die bilanziellen Abschreibungen werden nach § 14 Abs.2 GemHVO-Doppik für gegenseitig deckungsfähig erklärt.

Die Personal- und Versorgungsaufwendungen, die Aufwendungen für ehrenamtlich Tätige, die Aufwendungen für die Unterhaltung der Grundstücke, Außenanlagen, Gebäude und Gebäudeeinrichtungen, die Aufwendungen für Fahrzeugunterhaltung, die Aufwendungen für Wasser, Abwasser und Abfall werden nach § 14 Abs. 2 GemHVO-Doppik über den gesamten Haushalt der Gemeinde für gegenseitig deckungsfähig erklärt, analog gilt das für die hiermit im Zusammenhang stehenden Auszahlungen.

Innerhalb eines Teilhaushaltes werden die Ansätze für Auszahlungen aus Investitionstätigkeit entsprechend § 14 Abs. 3 GemHVO-Doppik für gegenseitig deckungsfähig erklärt.

Ansätze für laufende Aufwendungen/ordentliche Auszahlungen werden gemäß § 14 Abs. Abs. 4 GemHVO- Ab einem Investitions- oder Sanierungsvolumen von mehr als 10.000 € ohne Ust. je Maßnahme hat ein

Die Ansätze für ordentliche Auszahlungen eines Teilhaushaltes sind nach § 15 Abs.1 GemHVO-Doppik bis zum Ende des folgenden Haushaltsjahres verfügbar, soweit die korrespondierenden Ansätze für ordentliche Aufwendungen im Haushaltsjahr in Anspruch genommen werden.

Ein Nachtragshaushalt ist nicht erforderlich, sobald Aufwendungen oder Investitionen von

**Nachrichtliche Angaben:**

1. Zum Ergebnishaushalt	2024	2025
Das Ergebnis zum 31. Dezember des Haushaltsjahres beträgt voraussichtlich	430.139 €	400.839 €
2. Zum Finanzhaushalt	2024	2025
Der Saldo der laufenden Ein- und Auszahlungen zum 31. Dezember des Haushaltsjahres beträgt voraussichtlich	96.524 €	- 38.575 €
3. Zum Eigenkapital	2024	2025
Der Stand des Eigenkapitals zum 31. Dezember des Haushaltsjahres beträgt voraussichtlich	764.414 €	656.314 €

Lindenberg, den

Siegel

\_\_\_\_\_  
Bürgermeisterin

## Vorbericht zum Haushaltsplan 2024/2025 der Gemeinde Lindenberg

Der Vorbericht gibt laut § 5 GemHVO-Doppik einen Überblick über die Entwicklung der Haushaltswirtschaft im Haushaltsjahr unter Einbeziehung der beiden Haushaltsvorjahre.

### 1. Grundsätzliches

Die Gemeinde bucht seit dem 01.01.2012 doppisch. Entsprechend wurde sowohl ein Finanzhaushalt als auch ein Ergebnishaushalt aufgestellt. Die Haushaltsgliederung basiert auf die Darstellung von Produkten, die zu Produktgruppen und dann zu Produktbereichen zusammengefasst werden.

Insgesamt weist das Produktbuch der Gemeinde damit 25 Produkte aus. :

Nr.	Bezeichnung des Produktes	Nr.	Bezeichnung des Produktes
11100	Verwaltungssteuerung	54000	Konzessionsabgaben
11104	Gremien	54100	Gemeindestraßen
11401	Zentrale Grundstücks- und Gebäudeverwaltung	54200	Kreisstraßen
11402	Kommunale Wohnungen	54300	Landesstraßen
12100	Wahlen	55200	Wasser- und Bodenverband
12200	Ordnungsangelegenheiten/ Fundtiere	55300	Leichenhalle Lindenberg
12600	Gemeindefeuerwehr	55500	Land- und Forstwirtschaft
21100	Grundschulen	57300	Gemeindehaus Lindenstraße 10 inkl. Kita- Gebäude
21500	Regionalschulen	57301	Gemeindehaus Lindenstraße 8
28100	Heimat- und sonstige Kulturpflege	61100	Steuern, allgemeine Zuweisungen, allgemeine Umlagen
33100	Rentnerbetreuung	61200	Sonstige allgemeine Finanzwirtschaft
36100	Träger von Kindertageseinrichtungen und Tagespflegepersonen	62600	Beteiligungen, Anteile und Wertpapiere des Anlagevermögens
36600	Kinderspielplatz		

Die Einheitskasse wird über das Amt Demmin- Land geführt. Die Gemeinde öffnet gegenüber dem Amt-Demmin-Land eine Forderung des Geldbestandes, da kein eigenes Kono für die Gemeinde besteht.

Folgende Teilhaushalte (THH) wurden gebildet:

THH	Bezeichnung	Produkte der Teilhaushalte	Verantwortlicher Leiter
1	Verwaltungssteuerung	11100,11104	Leitender Verwaltungsbeamter
2	Amt für Zentrale Dienste und Finanzen	36100, 54000, 55200, 57100	Leitender Verwaltungsbeamter
3	Amt für Bau- und Ordnungsangelegenheiten	11401, 11402, 12600, 21100, 21500, 28100, 33100, 36600, 54100, 54200, 54300, 55300, 55500, 57300, 57301, 12100	Leiter des Bau- und Ordnungsamtes
4	Finanzwirtschaft	61100, 61200, 62600	Leitender Verwaltungsbeamter

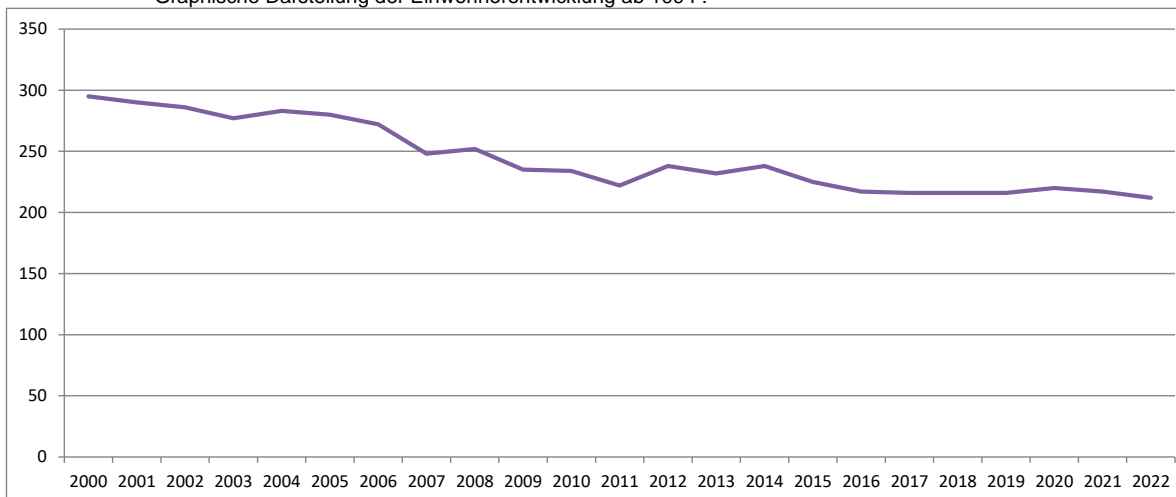
Somit ist jedes Produkt in einem Teilhaushalt enthalten ( § 4 GemHVO-Doppik).

## 2. Entwicklung der Einwohnerzahl (lt. Statistisches Landesamt M-V / Planungsgrundlagen)

per 31.12.

2000	295
2001	290
2002	286
2003	277
2004	283
2005	280
2006	272
2007	248
2008	252
2009	235
2010	234
2011	222
2012	238
2013	232
2014	238
2015	225
2016	217
2017	216
2018	216
2019	216
2020	220
2021	217
2022	212

Graphische Darstellung der Einwohnerentwicklung ab 1994 :



## 3. Größe der Gemeinde

Die Gemeinde verfügt über eine Fläche in der Größe von 1.303,331 ha.

Ortsteile der Gemeinde : Lindenberg, Hasseldorf und Krusemarkshagen

## 4. Entwicklung der wichtigsten Erträge und Einzahlungen

	2021		2022		2023	2024	2025	2026	2027
	vorläufige Ist-Zahlen								
	Erträge	Einzahlungen	Erträge	Einzahlungen	Plan	Plan	Plan	Plan	Plan
Grundsteuer A	13.159,49	13.188,83	12.660	12.668	13.000	12.500	12.500	13.700	13.700
Grundsteuer B	20.186,88	21.195,56	20.651	20.548	20.000	20.500	20.500	22.500	22.500
Gewerbesteuer	30.400,55	36.853,44	44.022	44.022	20.000	22.000	22.000	22.000	22.000
Gemeindeanteil an der Einkommenssteuer	61.821,60	58.552,23	64.443	65.032	65.800	76.100	82.100	86.500	86.500
Gemeindeanteil an der Umsatzsteuer	9.300,49	9.113,10	8.210	8.269	8.100	8.200	8.500	8.600	8.600
Hundesteuer	1.571,92	1.941,84	1.478	1.508	1.400	1.400	1.400	1.400	1.400
Schlüsselzuweisungen vom Land	115.502,85	115.502,85	108.641	108.641	97.700	97.700	97.700	97.700	97.700
Allgemeine Umlagen von Gemeinden und Gemeindeverbänden	0,00	0,00	0	0	0	12.500	0	0	0
öffentlich-rechtliche Leistungsentgelte (Gebühren und Entgelte)	20.111,14	20.311,62	23.006	21.112	23.100	23.100	23.100	26.100	26.100
Privatrechtliche Leistungsentgelte (Mieten / Pachten)	84.046,65	89.898,55	37.993	38.709	35.000	41.700	41.700	41.700	41.700
Zinserträge und sonstige Finanzerträge (Dividende)	8.961,84	8.961,84	9.002	9.002	7.000	7.100	7.100	7.100	7.100
Haushalt 2024/2025	4.536,18	4.533,18	5.315	5.254	3.500	4.000	4.000	4.000	4.000
Sonstige Erträge (Konzessionsabgaben)									

Seit 2020 gibt es keinen Familienleistungsausgleich mehr. Dieser Betrag wird bei der Berechnung der Schlüsselzuweisungen berücksichtigt und fließt so über diese Zuweisungen der Gemeinde zu. Das Gleiche gilt für die investiven Schlüsselzuweisungen.

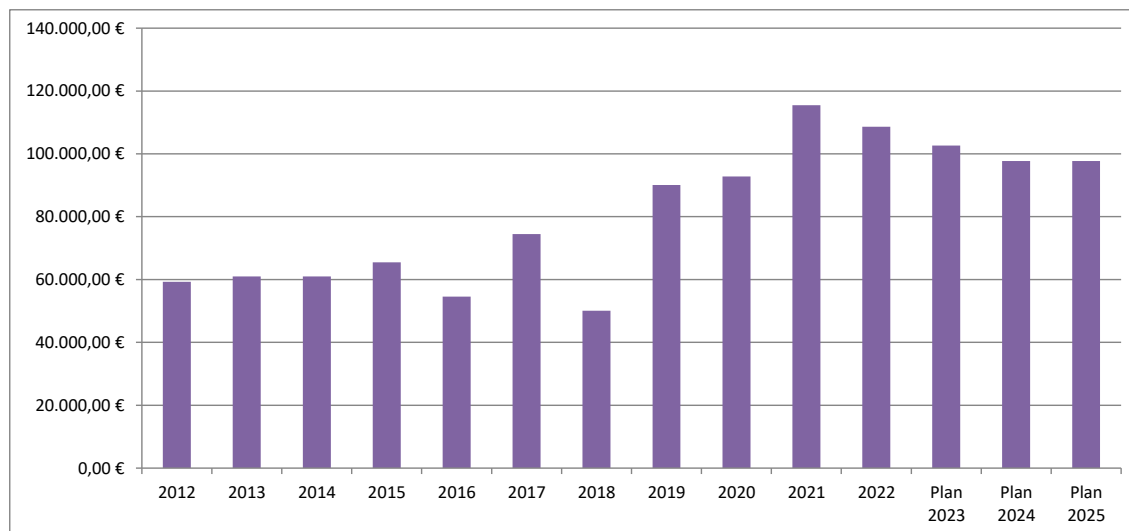
Den Gemeinden wurde erstmalig in 2020 durch die sogenannte Spitzabrechnung die zu viel gezahlte Amtsumlage aus dem Haushaltsvorvorjahr erstattet. Für die Gemeinde Lindenberg ist im Jahr 2024 daher eine Erstattung in Höhe von 12.500 € für die zu viel entrichtete Amtsumlage in 2022 eingeplant.

Hinter den öffentlich-rechtlichen Leistungsentgelten verbergen sich 23.000 € als Gebühr von dem Wasser- und Bodenverband und 100 € als Standortmiete für die Kleidercontainer. Bei den privatrechtlichen Leistungsentgelten handelt es sich um die Kaltmieteinnahmen und Betriebskostenvorauszahlungen für die gemeindlichen Wohnungen und sonstige Miet- und Pachteinnahmen.

#### Entwicklung der Schlüsselzuweisungen :

Ab 2020 wird der Familienleistungsausgleich über die Schlüsselzuweisungen an die Kommunen ausgezahlt, sodass der Vergleich der reinen Schlüsselzuweisungen ohne Betrachtung des Familienleistungsausgleichs (FMLA) zu falschen Schlussfolgerungen führt. Nachfolgend sind entsprechend auch die Beträge für den FMLA in den Vorjahren beim Vergleich eingeflossen.

	investive Schl.zuweisg.	andere Schl.zuweisg.	Schl.zuwg. GESAMT	FMLA	Schl.zuwg. mit FMLA
2012	4.598,21 €	48.254,75 €	<b>52.852,96 €</b>	6.455,23 €	<b>59.308,19 €</b>
2013	4.733,48 €	49.674,30 €	<b>54.407,78 €</b>	6.563,38 €	<b>60.971,16 €</b>
2014	4.705,14 €	49.377,10 €	<b>54.082,24 €</b>	6.942,75 €	<b>61.024,99 €</b>
2015	4.923,36 €	51.667,16 €	<b>56.590,52 €</b>	8.913,76 €	<b>65.504,28 €</b>
2016	3.966,48 €	41.625,24 €	<b>45.591,72 €</b>	8.979,77 €	<b>54.571,49 €</b>
2017	5.655,12 €	59.346,15 €	<b>65.001,27 €</b>	9.438,78 €	<b>74.440,05 €</b>
2018	3.904,71 €	40.977,09 €	<b>44.881,80 €</b>	5.164,51 €	<b>50.046,31 €</b>
2019	7.296,12 €	76.567,15 €	<b>83.863,27 €</b>	6.251,52 €	<b>90.114,79 €</b>
2020	0,00 €	0,00 €	<b>92.785,33 €</b>	0,00 €	<b>92.785,33 €</b>
2021	0 €	0 €	<b>115.502,85 €</b>	0 €	<b>115.502,85 €</b>
2022			<b>108.640,93 €</b>	0 €	<b>108.640,93 €</b>
Plan 2023			<b>102.615,06 €</b>	0 €	<b>102.615,06 €</b>
Plan 2024			<b>97.700 €</b>	0 €	<b>97.700 €</b>
Plan 2025			<b>97.700 €</b>	0 €	<b>97.700 €</b>



Bei der Berechnung der Schlüsselzuweisungen hat die Steuerkraftmesszahl eine große Bedeutung. Um so höher diese ist, desto kleiner ist der Betrag der Schlüsselzuweisungen. Die Steuerkraftmesszahl wiederum wird um so höher, desto höher die Realsteuereinnahmen aus dem Vorjahr und desto niedriger die Hebesätze sind bzw. um so höher der Unterschied zu dem vom Land vorgegebenen Nivellierungshebesatz ist.

## 5. Entwicklung der wichtigsten Aufwendungen und Auszahlungen

	2021		2022		2023	2024	2025	2026	2027
	vorläufige IST-Zahlen								
	Aufwand	Auszahlung	Aufwand	Auszahlung	Plan	Plan	Plan	Plan	Plan
Kostenerstattung Zweckverbände (Beitrag an Wasser- und Bodenverband)	22.685,82	22.685,82	24.020,01	24.020,01	25.000	26.000	26.000	29.000	29.000
Gewerbesteuerumlage	3.447,69	2.823,49	4.054,66	4.610,33	3.000	1.400	1.400	1.400	1.400
Allgemeine Umlage an Landkreis (Kreisumlage)	89.296,04	89.296,04	98.578,23	98.578,23	98.300	106.400	114.300	114.300	114.300
Allgemeine Umlage ans Amt (Amtsumlage)	49.818,75	49.818,75	48.237,95	48.237,95	60.400	63.100	66.300	66.300	66.300
Kostenerstg. an Gemeinde u. Gemeindeverb. (Gastschulbeiträge)	11.555,31	10.520,48	22.524,73	23.559,56	25.400	31.600	29.600	27.600	27.600
Zuweisungen und Zuschüsse an Gemeinde u. Gemeindeverb. (Gastkindergartenbeiträge)	16.793,31	16.793,31	24.123,90	24.123,90	21.500	35.000	38.000	38.000	38.000
Personalaufwendungen	11.931,76	11.931,76	12.259,80	12.259,80	15.400	16.800	17.100	17.400	17.700
Zinsausgaben	4.629,87	4.677,02	3.926,28	4.398,90	4.100	1.700	1.400	1.100	1.000
Aufwendungen für Energie/Wasser/Abwasser/Abfall	43.507,35	45.693,39	33.723,65	33.723,65	26.400	31.600	32.100	32.100	32.100
Unterhaltung des Infrastrukturvermögens	6.658,20	8.225,35	8.825,31	8.251,58	15.600	24.800	21.800	21.800	21.800
Unterhaltung der Grundstücke, Außenanlagen, gebäude und Gebäudeeinrichtungen	5.550,61	7.809,80	16.357,35	16.357,35	23.600	61.000	61.000	13.000	13.000

Die Gemeindepauschale nach § 27 Abs. 1 KiföG M-V für die beitragsfreie Kindertagesbetreuung erhöht sich pro Kind von monatlich 179,36 € auf 191,25 €. Daher steigt der Planansatz hier wesentlich an.

Bei den Zinsaufwendungen handelte es sich in den Vorjahren um Verwarentgelte aufgrund des Geldbestandes auf den Bankkonten. Diese entfallen ab Mitte 2022, sodass nur noch die Zinsaufwendungen in Verbindung mit den Kreditbelastungen verbleiben.

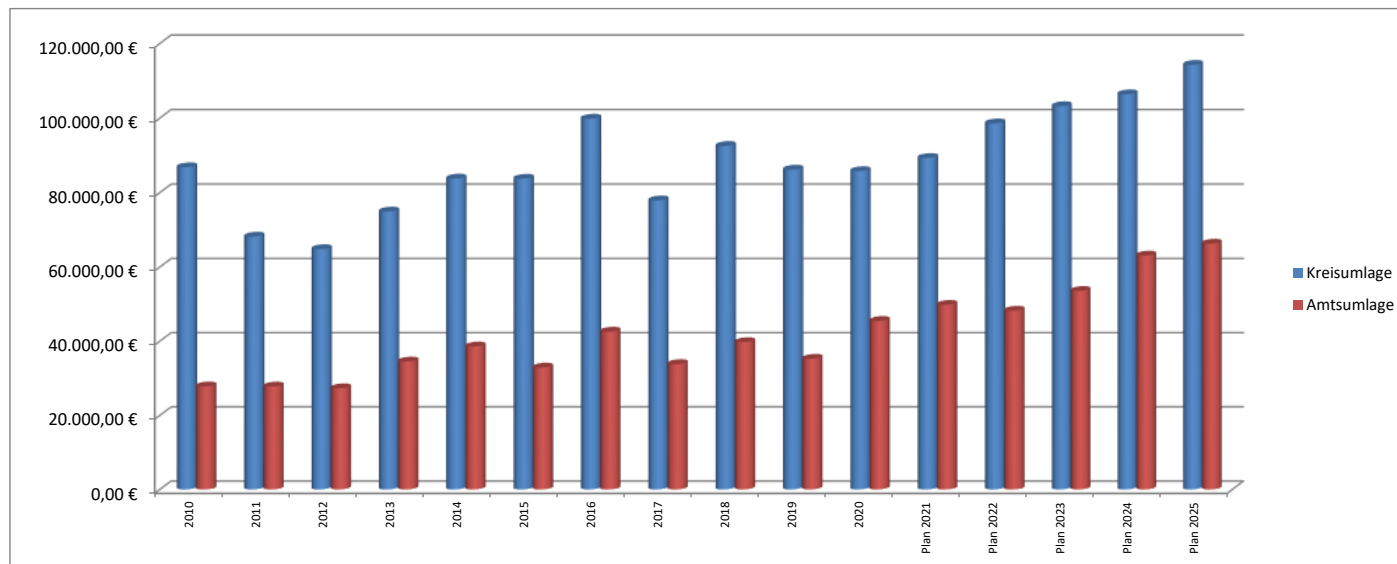
Aufgrund der aktuellen Entwicklungen steigen die Energiekosten von 2023 nach 2024 an. In 2021 wurde das gemeindliche Wohnobjekt in der Lindenstraße 17-21 verkauft. Daher sind in 2021 noch erhöhte Energiekosten entstanden.

Bei dem erhöhten Ansatz der Unterhaltungskosten für die Grundstücke, Gebäude, Außenanlagen und Gebäudeeinrichtungen sind jeweils 10.000 € für Instandsetzungen bei den kommunalen Wohnungen geplant. Ebenso sind bei den Gemeindehäusern in der Lindenstraße 8 und 10 insgesamt 40.500 € für Unterhaltungsmaßnahmen berücksichtigt. Die übrigen 500 € sind für die Leichenhalle in Lindenberg eingeplant.

Die Unterhaltung des Infrastrukturvermögens umfasst die Leistungen für den Winterdienst, die Baum- und Heckenpflege, die allgemeine Straßen- oder Gehwegunterhaltung und die Unterhaltung der Straßenbeleuchtung. Zusätzlich zu den üblich anfallenden Kosten ist in 2024 die Demontage eines Schaltschranks mit 3.000 € geplant.

### Entwicklung Kreis- und Amtsumlage:

	Kreisumlage	Amtsumlage	GESAMT
2010	86.811,13 €	27.819,03 €	114.630,16 €
2011	68.173,47 €	27.791,57 €	95.965,04 €
2012	64.834,95 €	27.313,76 €	92.148,71 €
2013	74.921,62 €	34.531,43 €	109.453,05 €
2014	83.782,63 €	38.584,44 €	122.367,07 €
2015	83.732,24 €	32.900,07 €	116.632,31 €
2016	99.866,54 €	42.588,78 €	142.455,32 €
2017	77.906,86 €	33.836,79 €	111.743,65 €
2018	92.529,32 €	39.753,23 €	132.282,55 €
2019	86.165,37 €	35.271,80 €	121.437,17 €
2020	85.771,44 €	45.477,13 €	131.248,57 €
Plan 2021	89.296,04 €	49.818,75 €	139.115 €
Plan 2022	98.578,23 €	48.237,95 €	146.816 €
Plan 2023	103.197,41 €	53.579,18 €	156.777 €
Plan 2024	106.400 €	63.100 €	169.500 €
Plan 2025	114.300 €	66.300 €	180.600 €



Ab 2020 werden den Gemeinden erstmalig durch die Spitzabrechnung des Vorvorjahres die zu viel gezahlte Amtsumlage erstattet bzw. mit der laufenden Amtsumlage verrechnet. Die Verrechnung ist also bei den Jahresergebnissen bei der jeweiligen Amtsumlage zu berücksichtigen, um die Entwicklung der Höhe der Amtsumlage beurteilen zu können.

Für Lindenberg konnten also in 2020 noch 5.218,65 € verrechnet werden. Die Auswertung der Jahresrechnung 2019 hat einen zurück zu zahlenden Amtsumlagebetrag in 2021 in Höhe von 2.920,57 € ergeben. In 2022 wird laut vorläufiger Jahresrechnung der Gemeinde Lindenberg ein Betrag in Höhe von 10.303,17 € erstattet. Auch in 2023 wurde die Korrektur der Amtsumlage aus dem Jahr 2021 verbucht. Hier hat sich eine Erstattung in Höhe von 8.003,82 € ergeben. Für das Haushaltsjahr 2024 wurde die Erstattung der Amtsumlage aus dem Jahr 2022 mit einer Höhe von 12.500 € berechnet. Für die Spitzabrechnung 2025 muss die Finanzrechnung von 2023 abgewartet werden.

## 6. Entwicklung der Jahresergebnisse

### 6.1 Entwicklung Einzahlungen / Auszahlungen ( Finanzhaushalt)

	2022	2023	2024	2025	2026	2027
	IST	IST	Plan	Plan	Plan	Plan
ordentliche Einzahlungen	337.962,01	334.801,51	<b>326.800</b>	<b>320.600</b>	331.300	331.200
ordentliche Auszahlungen	308.927,27	316.395,56	<b>417.900</b>	<b>426.100</b>	379.200	379.400
Einzahlungen aus Investitionstätigkeit	21.635,56	32.123,96	<b>16.400</b>	<b>16.400</b>	16.400	16.400
Auszahlungen aus Investitionstätigkeit	8.184,14	141.553,71	<b>188.000</b>	<b>0</b>	0	0
Einzahlungen aus Kreditaufnahmen	0,00	0,00	<b>0</b>	<b>0</b>	0	0
Auszahlungen Tilgung	40.272,70	60.446,26	<b>29.600</b>	<b>29.600</b>	29.600	27.700
Saldo der durchlaufenden Gelder	0,00	642,60	<b>0</b>	<b>0</b>	0	0
Zu- und Abgang Geldbestand	<b>2.213,46</b>	<b>-150.827,46</b>	<b>-292.300,00</b>	<b>-118.700,00</b>	<b>-61.100,00</b>	<b>-59.500,00</b>
<b>Geldbestand zum 31.12.</b>		<b>329.579,12</b>	<b>37.279,12</b>	<b>-81.420,88</b>	<b>-142.520,88</b>	<b>-202.020,88</b>

Ab 2023 sind die Auszahlungen höher als die Einzahlungen, sodass ein Finanzmittelfehlbetrag in jedem Planjahr entsteht und der Finanzhaushalt zunächst nicht ausgeglichen ist. Der Geldbestand zum 31.12.2023 betrug 329.579,12 €. Aufgrund des Geldbestandes mit dem die Gemeinde in der Planung 2024/2025 jedoch beginnt, kann der Ausgleich in der Hinsicht erreicht werden, da die liquiden Mittel in 2024 noch ausreichen. Ab 2025 reichen die liquiden Mittel nicht mehr aus und es muss ein Kassenkredit in Anspruch genommen werden.

### 6.2 Entwicklung Erträge / Aufwendungen ( Ergebnishaushalt)

	2019	2020	2021	2022	2023	2024	2025	2026	2027
	IST	vorläufiges IST			Plan	Plan	Plan	Plan	Plan
ordentliche Erträge	337.761,74	355.798,95	373.709,76	337.862,40	332.714,10	<b>329.100</b>	<b>322.900</b>	333.600	333.500
ordentliche Aufwendungen	277.033,85	290.678,48	281.497,90	308.170,81	313.202,73	<b>433.900</b>	<b>442.100</b>	395.200	395.400
Einstellung in Rücklagen	0,00	0,00	0,00	0,00	0,00	<b>0</b>	<b>0</b>	0	0
Entnahme aus Rücklagen	0,00	0,00	0,00	0,00	0,00	<b>104.800</b>	<b>89.900</b>	13.500	13.500
<b>Jahresergebnis</b>	<b>60.727,89</b>	<b>65.120,47</b>	<b>92.211,86</b>	<b>29.691,59</b>	<b>19.511,37</b>	<b>0</b>	<b>-29.300</b>	<b>-48.100</b>	<b>-48.400</b>
<b>Ergebnisvortrag aus dem HH-Vorjahr</b>	<b>183.317,23</b>	<b>244.045,12</b>	<b>295.845,06</b>	<b>374.524,64</b>	<b>390.686,95</b>	<b>396.669,04</b>	<b>396.669,04</b>	<b>367.369,04</b>	<b>319.269,04</b>
<b>fehlende zu buchende AfA und SoPo</b>	<b>0,00</b>	<b>13.320,53</b>	<b>13.532,28</b>	<b>13.529,28</b>	<b>13.529,28</b>				
<b>vorläufiges Jahresergebnis</b>	<b>60.727,89</b>	<b>51.799,94</b>	<b>78.679,58</b>	<b>16.162,31</b>	<b>5.982,09</b>	<b>0,00</b>	<b>-29.300,00</b>	<b>-48.100,00</b>	<b>-48.400,00</b>

Bei der Darstellung handelt es sich um vorläufige Zahlen, da der Jahresabschluss ab dem Jahr 2020 noch nicht aufgestellt oder festgestellt ist. Daher wurden die voraussichtlichen Abschreibungen und Aufösungen der Sonderposten herausgearbeitet und somit ein vorläufiges Jahresergebnis und Ergebnisvorträge errechnet. Ab dem Jahr 2024 sind die Abschreibungen und Auflösungen der Sonderposten bereits in den Planansätzen enthalten. Da die Jahresergebnisse von 2020-2023 positiv ausfallen, werden keine Entnahmen aus Rücklagen eingeplant. In 2024 kann durch Entnahmen aus den Rücklagen ein Jahresergebnis von 0,00 € erreicht werden. Ab 2025 werden in jedem Planjahr Jahresfehlbeträge geplant, sodass der Haushaltsausgleich innerhalb des Planjahres nicht gegeben ist. Durch die Ergebnisvorträge kann der Ausgleich des Ergebnishaushaltes jedoch bis zum Ende des Finanzplanungszeitraumes erreicht werden.

## 7. Entwicklung der Investitionen und Investitionsförderungsmaßnahmen

Einzeldarstellung der Investitionen :				
Bezeichnung der Maßnahme	2022	2023	2024	2025
Zerlegungsvermessung Hasseldorf + Tauschvertrag	1.605,71	632,78	0	0
Gehweg Rellyner Str.	0,00	5.222,20	120.000	0
Löschwasserzisterne Lindenberg	15,00	135.698,73	0	0
Löschwasserzisterne Hasseldorf	0,00	0,00	65.000	0
Umbau Küchenraum und weitere Räume	6.563,43	0,00	0	0
Spielplatz	0,00	0,00	3.000	0
<b>GESAMT:</b>	<b>8.184,14</b>	<b>141.553,71</b>	<b>188.000</b>	<b>0</b>

## 8. Entwicklung der Kredite für Investitionen und Investitionsförderungsmaßnahmen

				2021	2022	2023	2024	2025
Wohnungsmodernisierungskredit bei der Sparkasse Nbg/DM	6401112237	Restbetrag	am 01.01.	176.688,24 €	160.288,24 €	143.888,24 €	127.488,24 €	111.088,24 €
		Tilgung	im Jahr	16.400,00 €	16.400,00 €	16.400,00 €	16.400 €	16.400 €
		Zinsen	im Jahr	1.961,19 €	1.772,59 €	1.583,99 €	1.400 €	1.300 €
Wohnungsmodernisierungskredit bei der DKB	6702969657	Restbetrag	am 01.01.	90.467,33 €	77.267,33 €	64.067,33 €	50.867,33 €	37.667,33 €
		Tilgung	im Jahr	13.200,00 €	13.200,00 €	13.200,00 €	13.200 €	13.200 €
		Zinsen	im Jahr	410,48 €	347,12 €	283,76 €	300 €	200 €
Landesförderdarlehen zur Modernisierung der Mietwohnungen	5001722207	Restbetrag	am 01.01.	47.981,86 €	41.538,66 €	34.965,96 €	0 €	0 €
		Tilgung	im Jahr	6.443,20 €	6.572,70 €	34.965,96 €	0 €	0 €
		Zinsen + Bankgebühren	im Jahr	1.205,72 €	1.076,22 €	0,00 €	0 €	0 €
<b>Kredite GESAMT</b>		Restbetrag	am 01.01.	<b>315.137,43 €</b>	<b>279.094,23 €</b>	<b>242.921,53 €</b>	<b>178.355,57 €</b>	<b>148.755,57 €</b>
<b>Tilgung GESAMT</b>			im Jahr	<b>36.043,20 €</b>	<b>36.172,70 €</b>	<b>64.565,96 €</b>	<b>29.600 €</b>	<b>29.600 €</b>
<b>Zinsen und Bankgebühren GESAMT</b>			im Jahr	<b>3.577,39 €</b>	<b>3.195,93 €</b>	<b>1.867,75 €</b>	<b>1.700 €</b>	<b>1.500 €</b>

In 2021 ist ein Objekt mit gemeindlichen Wohnungen verkauft worden, für welches im Jahr 1996 ein Modernisierungsdarlehen (siehe Kredit Nr.3) aufgenommen worden ist. In 2023 ist dieses Darlehen sondergetilgt worden.

## 9. Belastung des Haushaltes durch kreditähnliche Rechtsgeschäfte

Der Haushalt der Gemeinde ist nicht durch kreditähnliche Rechtsgeschäfte belastet.

## 10. Entwicklung der Kredite zur Sicherung der Zahlungsfähigkeit

	2021	2022	2023	2024	2025
Kassenkreditaufnahme	0,00 €	0,00 €	0,00 €	32.600,00 €	81.500,00 €

Der Kredit für die Sicherung der Zahlungsfähigkeit ist in 2024 **mit 10 %** der laufenden Einzahlungen im Finanzhaushalt veranschlagt und daher genehmigungsfrei. Im zweiten Planjahr reichen die liquiden Mittel zum Ausgleich des Fehlbetrages nicht mehr aus. Somit ist hingegen in 2025 der Kredit zur Sicherung der Zahlungsfähigkeit **über 10 %** der laufenden Einzahlungen veranschlagt und ist somit **genehmigungspflichtig**.

## 11. Entwicklung des Eigenkapitals, Rücklagen und Infrastrukturpauschale

### Entwicklung Eigenkapital

Die Gemeinde hat die Jahresabschlüsse bis einschließlich 2019 aufgestellt. In den folgenden Jahren handelt es sich um vorläufig geplante Zahlen. Die geplanten Jahresergebnisse wurden an die noch ausstehenden Jahresabschlussbuchungen angepasst.

	2019	2020	2021	2022	2023	2024	2025	2026	2027
	IST	vorläufig	vorläufig	vorläufig	vorläufig	vorläufig	vorläufig	vorläufig	vorläufig
<b>Eigenkapital</b>	<b>642.224,51 €</b>	<b>709.827,91 €</b>	<b>804.384,78 €</b>	<b>836.540,25 €</b>	<b>858.114,17 €</b>	<b>764.414,17 €</b>	<b>656.314,17 €</b>	<b>605.814,17 €</b>	<b>555.014,17 €</b>
<b>1. Kapitalrücklage</b>	398.179,39 €	413.982,85 €	429.860,14 €	445.853,30 €	461.445,13 €	367.745,13 €	288.945,13 €	286.545,13 €	284.145,13 €
<b>Allgemeine Kapitalrücklage</b>	366.686,27 €	366.686,27 €	366.686,27 €	366.686,27 €	366.686,27 €	275.386,27 €	198.986,27 €	198.986,27 €	198.986,27 €
<i>Einstellung</i>	0,00 €	0,00 €	0,00 €	0,00 €	0,00 €	0,00 €	0,00 €	0,00 €	0,00 €
<i>Entnahme</i>	0,00 €	0,00 €	0,00 €	0,00 €	0,00 €	91.300,00 €	76.400,00 €	0,00 €	0,00 €
<b>Zweckgebundene Kapitalrücklage</b>	31.493,12 €	47.296,58 €	63.173,87 €	79.167,03 €	94.758,86 €	92.358,86 €	89.958,86 €	87.558,86 €	85.158,86 €
<i>Einstellung</i>	7.296,12 €	15.803,46 €	15.877,29 €	15.993,16 €	15.591,83 €	11.100,00 €	11.100,00 €	11.100,00 €	11.100,00 €
<i>Entnahme</i>	0,00 €	0,00 €	0,00 €	0,00 €	0,00 €	13.500,00 €	13.500,00 €	13.500,00 €	13.500,00 €
<b>2. Zweckgebundene Ergebnissrücklagen</b>	0,00 €	0,00 €	0,00 €	0,00 €	0,00 €	0,00 €	0,00 €	0,00 €	0,00 €
<b>3. Ergebnisvortrag</b>	183.317,23 €	244.045,12 €	295.845,06 €	374.524,64 €	390.686,95 €	396.669,04 €	396.669,04 €	367.369,04 €	319.269,04 €
<b>4. Jahresüberschuss / Jahresfehlbetrag</b>	60.727,89 €	51.799,94 €	78.679,58 €	16.162,31 €	5.982,09 €	0,00 €	-29.300,00 €	-48.100,00 €	-48.400,00 €

### Entwicklung der Zweckgebundenen Kapitalrücklage aus investiv gebundenen Zuweisungen

Stand 01.01.2012 / Eröffnungsbilanz	10.445,57	Bestand :		Entnahme	Bestand
Veränderung 2012	4.598,21	15.043,78	Veränderung 2018	3.904,71	24.197,00
Veränderung 2013	- 14.001,59	1.042,19	Veränderung 2019	7.296,12	31.493,12
Veränderung 2014	4.705,14	5.747,33	Veränderung 2020	15.803,46	47.296,58
Veränderung 2015	4.923,36	10.670,69	Veränderung 2021	15.877,29	63.173,87
Veränderung 2016	3.966,48	14.637,17	Veränderung 2022	15.993,16	79.167,03
Veränderung 2017	5.655,12	20.292,29	Veränderung 2023	15.591,83	94.758,86
			Veränderung 2024 Plan	11.100	92.358,86
			Veränderung 2025 Plan	11.100	89.958,86
			Veränderung 2026 Plan	11.100	87.558,86
			Veränderung 2027 Plan	11.100	85.158,86

ab 2020 Infrastrukturpauschale

Aufgrund des Wegfalls der investiven Schlüsselzuweisungen ab dem Jahr 2020, erfolgt im Rahmen des FAG eine Zuweisung in Form einer Infrastrukturpauschale. Die Höhe der Zuweisung ist abhängig von der Einwohnerzahl und der Finanzkraft der Gemeinde. Gem. § 23 FAG M-V erhalten die Gemeinden und Landkreise allgemeine Zuweisungen ausschließlich für Investitionen und Investitionsförderungsmaßnahmen sowie Instandhaltungsmaßnahmen. Diese stellen Kapitalzuschüsse dar. Gem. § 18 Absatz 4 GemHVO-Doppik M-V kann eine Entnahme der zweckgebundenen Kapitalrücklage aus investiv gebundenen Zuweisungen zur Deckung eines durch planmäßige Abschreibungen entstandenen Fehlbetrages vorgenommen werden.

### Entwicklung der Rücklage für Belastungen aus dem Kommunalen Finanzausgleich ( RL/FAG)

Stand 01.01.2012 / Eröffnungsbilanz	0,00	Bestand :		Bestand
Veränderung 2012	0,00	0,00	Veränderung 2018	0,00
Veränderung 2013	0,00	0,00	Veränderung 2019	0,00
Veränderung 2014	0,00	0,00		
Veränderung 2015	0,00	0,00		
Veränderung 2016	0,00	0,00		
Veränderung 2017	0,00	0,00		

Entwicklung der möglichen Entnahme aus der Allgemeinen Kapitalrücklage in Höhe des Saldos der laufenden Ein- und Auszahlungen per 01.01.2012

		Bestand:
<b>Saldo der laufenden Ein- und Auszahlungen per 01.01.2012:</b>	<b>167.797,70 €</b>	167.797,70 €
Entnahme 2019	0,00 €	167.797,70 €
Entnahme 2020	0,00 €	167.797,70 €
Entnahme 2021	0,00 €	167.797,70 €
Entnahme 2022	0,00 €	167.797,70 €
Entnahme 2023	0,00 €	167.797,70 €
Entnahme 2024	91.300,00 €	76.497,70 €
Entnahme 2025	76.400,00 €	97,70 €

Entwicklung der pauschalen Mittelzuweisung für den Wegfall der Straßenbaubeiträge gem. § 8 a KAG M-V

Mit Schreiben vom 28. April 2020 hat das Innenministerium über die - durch Gesetz vom 9. April 2020 (GVObI. S. 166) beschlossene - Änderung des KAG M-V und einer damit einhergehenden **pauschalen finanziellen Ausgleichsregelung für alle ab dem 1. Januar 2020 beginnenden Straßenbaumaßnahmen** informiert .  
 § 8a Absatz 4 KAG M-V regelt eine jährliche pauschale Mittelzuweisung an die Gemeinden, die sich bis einschließlich des Jahres 2024 auf jährlich insgesamt 25.000.000 Euro beläuft und die ab dem Jahr 2025 jährlich für alle Gemeinden zusammen 30.000.000 Euro beträgt.  
 Diese Mittel werden gemäß § 8a Absatz 5 KAG M-V nach gewichteten Straßenlängen verteilt und ergeben sich aus den nach § 4 Absatz 1 StrWG M-V (Straßen- und Wegegesetz des Landes Mecklenburg-Vorpommern) zu führenden Straßenverzeichnissen. Ab 2025 werden diese Berechnungen angepasst.  
 Für die **Gemeinde Lindenberg** werden in den Planjahren 2024/2025 daher jeweils 5.300 € geplant.

Diese pauschalen jährlichen Zuweisungsbeträge sind als „Beiträge und ähnliche Entgelte vom Land“ im Haushalt auszuweisen und somit relevant für die Anlagenbuchhaltung. Bilanziell sind diese für die Anschaffung oder Herstellung von Vermögensgegenständen zu nutzen und auf Sonderposten für den dann bezuschussten Vermögensgegenständen umzubuchen. Hierfür spricht auch der Wortlaut des § 8a Absatz 4 Satz 1 KAG M-V : „Zur Kompensation für den Wegfall der Straßenbaubeiträge für die Straßenbaumaßnahmen...“.

Diese Mittel sind nach § 15 Absatz 5 GemHVO-Doppik übertragbar und bis zur Fälligkeit der letzten Zahlung für ihren Zweck verfügbar. Sofern in einem Haushaltsjahr keine Straßenbaumaßnahmen geplant sind, können die Mittel mithin übertragen („angespart“) werden.

Damit ist bestimmt, dass der jährliche Zuweisungsbetrag ausschließlich für investive Zwecke zu verwenden ist. Ausnahmen sind nicht eröffnet. Produktseitig muss eine Buchung in der Produktgruppe 54100 / Gemeindestraßen erfolgen.

		Betrag	Übertrag
Zuweisung 2020	IST	5.459,33 €	<b>5.459,33 €</b>
Zuweisung 2021	IST	5.420,68 €	<b>10.880,01 €</b>
Zuweisung 2022	IST	5.384,76 €	<b>16.264,77 €</b>
Zuweisung 2023	IST	5.363,83 €	<b>21.628,60 €</b>
Zuweisung 2024	PLAN	5.300,00 €	<b>26.928,60 €</b>
Zuweisung 2025	PLAN	5.300,00 €	<b>32.228,60 €</b>

**12. Entwicklung der Rückstellungen**

Die Gemeinde hat keine Rückstellungen.

### 13. Aufwendungen und Auszahlungen sowie selbstfinanzierte Eigenanteile für freiwillige Aufgaben

Produkt	Teilergebnis-HH	Teilfinanz-HH	Teilergebnis-HH	Teilfinanz-HH	Teilergebnis-HH	Teilfinanz-HH	Teilergebnis-HH	Teilfinanz-HH	Teilergebnis-HH	Teilfinanz-HH
	Vorläufiges IST				Plan					
	2021	2021	2022	2022	2023	2023	2024	2024	2025	2025
11100.5693x Repräsentationen (ab 2023 gesondertes Produkt 11104 Gremien)	-22,81 €	-22,81 €	-24,99 €	-24,99 €	-300 €	-300 €	-300 €	-300 €	-300 €	-300 €
12600 Feuerwehr (Zuschüsse/Zuwendungen an den privaten Bereich)	0,00 €	0,00 €	0,00 €	0,00 €	500 €	500 €	2.500 €	-2.500 €	500 €	500 €
28100 Heimat und sonstige Kulturpflege	-300,00 €	-300,00 €	170,00 €	170,00 €	-500 €	-500 €	-500 €	-500 €	-600 €	-600 €
33100 Rentnerbetreuung	-50,00 €	-50,00 €	-13,20 €	-13,20 €	-300 €	-300 €	-300 €	-300 €	-400 €	-400 €
55300 Leichenhalle	0,00 €	0,00 €	0,00 €	0,00 €	-200 €	-100 €	-600 €	-500 €	-600 €	-500 €
57300 Gemeindehaus 1	-237,87 €	-3.618,11 €	-12.006,96 €	-12.052,18 €	-7.400 €	-4.100 €	-33.600 €	-30.300 €	-33.600 €	-30.300 €
57301 Gemeindehaus 2	-2.942,17 €	-2.942,17 €	-3.996,66 €	-4.002,26 €	-17.600 €	-14.200 €	-18.000 €	-14.200 €	-18.000 €	-14.200 €
<b>GESAMT</b>	<b>-3.552,85 €</b>	<b>-6.933,09 €</b>	<b>-15.871,81 €</b>	<b>-15.922,63 €</b>	<b>-25.800,00 €</b>	<b>-19.000,00 €</b>	<b>-50.800,00 €</b>	<b>-48.600,00 €</b>	<b>-53.000,00 €</b>	<b>-45.800,00 €</b>

Die erhöhten Aufwendungen bei den zwei Gemeindehäusern sind durch anstehende Unterhaltungsmaßnahmen begründet.  
Die Aufteilung in Erträge und Aufwendungen sind den Mustern "Teilergebnis- und Teilfinanzhaushalt" zu entnehmen.

## 14. Gemeindeeigene Einrichtungen

### 14.1. Kommunale Wohnungen

	2021	2022	2023	2024	2025
<b>EINNAHMEN</b>					
Kaltmieteinnahmen	43.949,79	17.091,11	18.449,89	17.000	17.000
Betriebskostenvorauszahlungen u.- erstattungen	35.074,70	10.777,02	14.951,78	13.000	13.000
Kostenerstattungen und Kostenumlagen vom sonstigen privaten Bereich	411,81	2.427,62	8.015,77	-	-
<b>Summe Einnahmen:</b>	<b>79.436,30</b>	<b>30.295,75</b>	<b>41.417,44</b>	<b>30.000</b>	<b>30.000</b>
<b>AUSGABEN</b>					
52200000 <i>Energie/Wasser/Abwasser/Abfall</i>	33.943,80	17.019,25	13.894,51	12.000	12.000
52310000 <i>Unterhaltung Grundstücke</i>	4.725,87	3.541,50	5.808,47	20.000	20.000
52320000 <i>Bewirtschaftung Grundstücke</i>	3.445,70	2.331,65	2.290,49	3.000	3.000
56411000 <i>Gebäudeversicherungen</i>	3.564,43	3.761,74	4.849,08	1.700	1.800
Rechtsanwaltskosten / Mietklagen	5.197,04	0,00	-	500	500
Kostenerstattungen an Gemeinden	2.069,66	3.841,06	2.883,74	3.500	3.500
<b>Summe Ausgaben:</b>	<b>52.946,50</b>	<b>30.495,20</b>	<b>29.726,29</b>	<b>40.700</b>	<b>40.800</b>
<b>Ergebnis ohne Kreditkosten u. Abschreibungen:</b>	<b>26.489,80</b>	<b>-199,45</b>	<b>11.691,15</b>	<b>- 10.700</b>	<b>- 10.800</b>
Abschreibungen	2.487,36	2.487,36	2.487,36	2.500	2.500
Kreditkosten (Tilgung + Zinsaufwendungen)	39.695,85	43.941,25	62.418,80	31.300	31.000
<b>Ergebnis (inkl. Kreditkosten und Abschreibungen):</b>	<b>-15.693,41</b>	<b>-46.628,06</b>	<b>-53.215,01</b>	<b>-44.500,00</b>	<b>-44.300,00</b>
<b>Verkauf</b>	<b>17.802,10</b>				

In 2021 wurde ein Wohnblock mit 24 Wohneinheiten verkauft, sodass sich die Ein- und Ausgaben dahingehend ab 2022 verringern. Bei den Unterhaltungskosten wurden in 2024 und 2025 jeweils 10.000 € für Instandsetzungen aller Art eingeplant. In 2023 ist ein Kredit sondergetilgt worden, sodass in 2023 erhöhte Kreditkosten ersichtlich sind und ab 2024 diese sich verringern.

## 15. Angaben zur Haushaltskonsolidierung

In 2024 wird ein Jahresergebnis von 0,00 € erzielt und in den Folgejahren werden Jahresfehlbeträge geplant. Der Ausgleich des Ergebnishaushaltes kann jedoch durch die Ergebnisvorräte aus den Vorjahren erreicht werden. Der Ausgleich des Finanzhaushaltes kann hingegen nicht erzielt werden. Die Auszahlungen sind höher als die Einzahlungen, sodass Fehlbeträge entstehen. In 2024 kann der Geldbestand vom 31.12.2023 den Fehlbetrag noch ausgleichen. Ab 2025 reichen die liquiden Mittel jedoch nicht mehr aus, sodass in Planung ein genehmigungspflichtiger Kassenkredit in Anspruch genommen werden muss.

#### **16. Verbindlichkeiten aus Bürgschaften, Gewährverträgen und Patronatserklärungen**

Die Gemeinde hat keine Verbindlichkeiten aus Bürgschaften ( Ausfallbürgschaften ), Gewährverträgen oder Patronatserklärungen übernommen.

#### **17. Beteiligungen**

Die Gemeinde Lindenberg ist an dem Kommunalen Anteilseignerverband Nordost der E.ON edis AG Schwerin und dem Wasser- und Bodenverband "Untere Tollense/Mittlere Peene" beteiligt. Aufgrund der geringen Beteiligungen hat die Gemeinde Lindenberg keinen Einfluss auf die geschäftlichen Entscheidungen. Die Beteiligungsberichte entfallen entsprechend.

Nr.		Ertrags- und Aufwandsarten (gemäß § 2 Absatz 1 GemHVO-Doppik)	Ergebnisse des Haushaltsvorvorjahres	Ansätze des Haushaltsvorjahres einschl. Nachträge	Ansatz des ersten Haushaltsjahres	Ansatz des zweiten Haushaltsjahres	Planungsdaten des ersten Haushaltsfolgejahres	Planungsdaten des zweiten Haushaltsfolgejahres	Erläuterung
			2022	2023	2024	2025	2026	2027	Konto- nummer
			in €	in €	in €	in €	in €	in €	
			1	2	3	4	5	6	
1.	+	Steuern und ähnliche Abgaben	151.462,92	128.300	140.700	147.000	154.700	154.700	40
		40110000 Grundsteuer A	12.659,90	13.000	12.500	12.500	13.700	13.700	
		40120000 Grundsteuer B	20.650,51	20.000	20.500	20.500	22.500	22.500	
		40130000 Gewerbesteuer	44.021,88	20.000	22.000	22.000	22.000	22.000	
		40210000 Gemeindeanteil an der Einkommensteuer	64.442,86	65.800	76.100	82.100	86.500	86.500	
		40220000 Gemeindeanteil an der Umsatzsteuer	8.209,61	8.100	8.200	8.500	8.600	8.600	
		40320000 Hundesteuer	1.478,16	1.400	1.400	1.400	1.400	1.400	
2.	+	Zuwendungen, allgemeine Umlagen und sonstige Transfererträge	108.640,93	110.300	112.200	99.700	99.700	99.700	41
		41110000 Schlüsselzuweisungen vom Land	108.640,93	107.800	97.700	97.700	97.700	97.700	
		41510000 Erträge aus der Auflösung von Sonderposten aus Zuwendungen	0,00	2.500	2.000	2.000	2.000	2.000	
		41620000 Allgemeine Umlagen von Gemeinden und Gemeindeverbänden	0,00	0	12.500	0	0	0	
3.	+	Erträge der sozialen Sicherung	0,00	0	0	0	0	0	42
4.	+	Öffentlich-rechtliche Leistungsentgelte	23.006,35	23.100	23.400	23.400	26.400	26.400	43
		43200000 Benutzungsgebühren, Beiträge und ähnliche Entgelte, Kostenerstattungen	22.886,35	23.000	23.000	23.000	26.000	26.000	
		43225000 Entgelte für die Sondernutzung von Straßen	120,00	100	100	100	100	100	
		43700000 Erträge aus der Auflösung von Sonderposten für Beiträge und ähnliche Entgelte (öffentlich-rechtlich)	0,00	0	300	300	300	300	
5.	+	Privatrechtliche Leistungsentgelte	37.992,64	35.000	41.700	41.700	41.700	41.700	441,443, 444,445, 448
		44110000 Mieten und Pachten, Erbbauzinsen	10.784,54	8.000	11.700	11.700	11.700	11.700	
		44110001 Mieten und Pacht 1	16.411,08	16.500	17.000	17.000	17.000	17.000	
		44110002 Mieten und Pacht 2	10.797,02	10.500	13.000	13.000	13.000	13.000	
6.	+	Kostenerstattungen und Kostenumlagen	993,35	0	0	0	0	0	442,447, 448
		44259000 Kostenerstattungen und Kostenumlagen vom sonstigen privaten Bereich	993,35	0	0	0	0	0	
7.	+	Anderer aktivierte Eigenleistungen	0,00	0	0	0	0	0	452
8.	+	Zinserträge und sonstige Finanzerträge	9.001,85	7.000	7.100	7.100	7.100	7.000	47
		47151000 Zinserträge von inländischen Banken	148,59	0	100	100	100	0	
		47600000 Finanzerträge aus Sondervermögen mit Sonderrechnung, Zweckverbänden, Anstalten des öffentlichen Rechts und rechtsfähigen kommunalen Stiftungen	8.853,26	7.000	7.000	7.000	7.000	7.000	
9.	+	Sonstige Erträge	6.764,36	3.500	4.000	4.000	4.000	4.000	46,451
		46112000 Erträge aus der Veräußerung von Grundstücken und Gebäuden	499,00	0	0	0	0	0	
		46250000 Konzessionsabgaben	5.315,36	3.500	4.000	4.000	4.000	4.000	
		46290000 Sonstige weitere sonstige laufende Erträge	270,00	0	0	0	0	0	
		46623605 Zuschreibungen bei Forderungen aus Lieferungen und Leistungen gegen den privaten Bereich	680,00	0	0	0	0	0	
10.	=	<b>Summe der Erträge (Summe der Nummern 1 bis 9)</b>	<b>337.862,40</b>	<b>307.200</b>	<b>329.100</b>	<b>322.900</b>	<b>333.600</b>	<b>333.500</b>	
11.	-	Personalaufwendungen	12.259,80	15.400	16.800	17.100	17.400	17.700	50
		50100000 Aufwendungen für ehrenamtlich Tätige	9.280,00	10.100	10.700	10.700	10.700	10.700	
		50290000 Dienstbezüge und dergleichen für Sonstige	1.407,95	3.200	3.400	3.600	3.800	4.000	
		50320000 Beiträge zu Versorgungskassen für Arbeitnehmer	52,14	100	200	200	200	200	
		50430000 Beiträge zur gesetzlichen Sozialversicherung für ehrenamtlich Tätige	1.103,28	1.400	1.400	1.400	1.400	1.400	

Nr.	Ertrags- und Aufwandsarten (gemäß § 2 Absatz 1 GemHVO-Doppik)	Ergebnisse des Haushaltsvorjahres	Ansätze des Haushaltsvorjahres einschl. Nachträge	Ansatz des ersten Haushaltsjahres	Ansatz des zweiten Haushaltsjahres	Planungsdaten des ersten Haushaltsfolgejahres	Planungsdaten des zweiten Haushaltsfolgejahres	Erläuterung
		2022	2023	2024	2025	2026	2027	Konto- nummer
		in €	in €	in €	in €	in €	in €	
		1	2	3	4	5	6	
	50490000 Sonstige Beiträge zur gesetzlichen Sozialversicherung	388,92	500	1.000	1.100	1.200	1.300	
	50900000 Pauschalierte Lohnsteuer (auch Zahlungen über Knappschaft)	27,51	100	100	100	100	100	
12.	- Versorgungsaufwendungen	0,00	0	0	0	0	0	51
13.	- Aufwendungen für Sach- und Dienstleistungen	110.376,91	121.900	182.500	178.400	131.400	131.400	52
	52200000 Aufwendungen für Energie / Wasser / Abwasser / Abfall	33.723,65	26.400	31.600	32.100	32.100	32.100	
	52310000 Unterhaltung der Grundstücke, Außenanlagen, Gebäude und Gebäudeeinrichtungen	16.357,35	23.600	61.000	61.000	13.000	13.000	
	52320000 Bewirtschaftung der Grundstücke, Außenanlagen, Gebäude und Gebäudeeinrichtungen	3.357,72	3.200	4.500	4.800	4.800	4.800	
	52330000 Unterhaltung des Infrastrukturvermögens	9.755,00	15.600	24.800	21.800	21.800	21.800	
	52350000 Fahrzeugunterhaltung	62,99	500	500	500	500	500	
	52380000 geringwertigen Geräte, Ausrüstungsgegenstände bis 1000 € Netto	562,26	900	1.200	1.200	1.200	1.200	
	52490000 Sonstige Aufwendungen für Sachleistungen und Verbrauchsmittel	13,20	300	300	400	400	400	
	52543000 Kostenerstattungen an Gemeinden und Gemeindeverbände	22.524,73	25.400	31.600	29.600	27.600	27.600	
	52544000 Kostenerstattungen an Zweckverbände	24.020,01	25.000	26.000	26.000	29.000	29.000	
	52551000 Kostenerstattungen an private Unternehmen	0,00	1.000	1.000	1.000	1.000	1.000	
14.	- Abschreibungen	732,93	15.400	16.000	16.000	16.000	16.000	53
	53400000 Abschreibungen auf bebaute Grundstücke und grundstücksgleiche Rechte	0,00	9.500	9.500	9.500	9.500	9.500	
	53500000 Abschreibungen auf das Infrastrukturvermögen	0,00	5.900	6.100	6.100	6.100	6.100	
	53800000 Abschreibungen auf Maschinen und technische Anlagen, Fahrzeuge, Betriebs- und Geschäftsausstattung, Pflanzen, Tiere	0,00	0	400	400	400	400	
	53942535 Abschreibungen auf Steuerforderungen gegen den privaten Bereich	12,50	0	0	0	0	0	
	53942605 Abschreibungen auf Forderungen aus Lieferungen und Leistungen gegen den privaten Bereich	720,43	0	0	0	0	0	
15.	- Zuwendungen, Umlagen und sonstige Transferaufwendungen	175.094,74	184.200	208.900	221.100	221.100	221.100	54
	54143000 Zuweisungen und Zuschüsse für laufende Zwecke an Gemeinden und Gemeindeverbände	24.123,90	21.500	35.000	38.000	38.000	38.000	
	54159000 Zuweisungen und Zuschüsse für laufende Zwecke an den sonstigen privaten Bereich	100,00	1.000	3.000	1.100	1.100	1.100	
	54310000 Gewerbesteuerumlage	4.054,66	3.000	1.400	1.400	1.400	1.400	
	54421000 Allgemeine Umlagen an Landkreise	98.578,23	98.300	106.400	114.300	114.300	114.300	
	54422000 Allgemeine Umlagen an Amt oder geschäftsführende Gemeinde	48.237,95	60.400	63.100	66.300	66.300	66.300	
16.	- Aufwendungen der sozialen Sicherung	0,00	0	0	0	0	0	55
17.	- Zinsaufwendungen und sonstige Finanzaufwendungen	3.926,28	4.100	1.700	1.400	1.100	1.000	57
	57420000 Zinsaufwendungen und sonstige Finanzaufwendungen an das Land	798,08	700	0	0	0	0	
	57511000 Zinsaufwendungen und sonstige Finanzaufwendungen an inländische Banken (inländischer Geldmarkt)	347,12	300	300	200	100	100	
	57512000 Zinsaufwendungen und sonstige Finanzaufwendungen an inländische Sparkassen (inländischer Geldmarkt)	1.772,59	1.600	1.400	1.200	1.000	900	

Nr.	Ertrags- und Aufwandsarten (gemäß § 2 Absatz 1 GemHVO-Doppik)	Ergebnisse des Haushaltsvorjahres	Ansätze des Haushaltsvorjahres einschl. Nachträge	Ansatz des ersten Haushaltsjahres	Ansatz des zweiten Haushaltsjahres	Planungsdaten des ersten Haushaltsfolgejahres	Planungsdaten des zweiten Haushaltsfolgejahres	Erläuterung
		2022	2023	2024	2025	2026	2027	Kontonummer
		in €	in €	in €	in €	in €	in €	
		1	2	3	4	5	6	
	57990000 Sonstige Zinsen und sonstige Finanzaufwendungen (Sonstige)	1.008,49	1.500	0	0	0	0	
18.	- Sonstige Aufwendungen	6.709,84	6.400	8.000	8.100	8.200	8.200	56
	56130000 Aufwendungen für übernommene Reisekosten für Dienstreisen und Dienstgänge	0,00	200	0	0	0	0	
	56250000 Sachverständigen-, Gerichts- und ähnliche Aufwendungen	0,00	1.000	4.000	4.000	4.000	4.000	
	56290000 Sonstige Aufwendungen für die Inanspruchnahme von Rechten und Diensten	1.071,00	1.100	0	0	0	0	
	56370000 Bankgebühren	278,14	300	0	0	0	0	
	56390000 Sonstige Geschäftsaufwendungen	0,00	0	100	100	100	0	
	56411000 Gebäudeversicherungen	4.790,90	2.800	2.900	3.000	3.100	3.200	
	56413000 Haftpflichtversicherungen	375,19	400	400	400	400	400	
	56414000 Unfallversicherungen	169,62	300	300	300	300	300	
	56930000 Repräsentationen	24,99	300	300	300	300	300	
19.	= Summe der Aufwendungen (Summe der Nummern 11 bis 18)	309.100,50	347.400	433.900	442.100	395.200	395.400	
20.	= Jahresergebnis (Jahresüberschuss/Jahresfehlbetrag) vor Veränderung der Rücklagen (Saldo der Nummern 10 und 19)	28.761,90	-40.200	-104.800	-119.200	-61.600	-61.900	
21.	- Einstellung in die Kapitalrücklage	0,00	0	0	0	0	0	592
22.	+ Entnahme aus der Kapitalrücklage	0,00	40.200	104.800	89.900	13.500	13.500	492
	49210000 Entnahme aus der allgemeinen Kapitalrücklage	0,00	24.200	91.300	76.400	0	0	
	49220000 Entnahme aus der zweckgebundenen Kapitalrücklage aus investiv gebundenen Zuweisungen	0,00	16.000	13.500	13.500	13.500	13.500	
23.	- Einstellung in die Rücklage für Belastungen aus dem kommunalen Finanzausgleich	0,00	0	0	0	0	0	593
24.	+ Entnahme aus der Rücklage für Belastungen aus dem kommunalen Finanzausgleich	0,00	0	0	0	0	0	493
25.	= Jahresergebnis (Jahresüberschuss/Jahresfehlbetrag, Nummer 20 zuzüglich Nummern 22 und 24 abzüglich Nummern 21 und 23)	28.761,90	0	0	-29.300	-48.100	-48.400	
nachrichtlich								
26.	Ergebnisvortrag aus dem Haushaltsvorjahr	401.377,45	430.139	430.139	430.139	400.839	352.739	
27.	Ergebnis (Überschuss/Fehlbetrag) zum 31. Dezember des Haushaltsjahres (Summe der Nummern 25 und 26)	430.139,35	430.139	430.139	400.839	352.739	304.339	

Nr.		Einzahlungs- und Auszahlungsarten (gemäß § 3 Absatz 1 Satz 1 GemHVO-Doppik)	Ergebnisse des Haushaltsvorvorjahres	Ansätze des Haushaltsvorjahres einschl. Nachträge	Ansatz des ersten Haushaltsjahres	Ansatz des zweiten Haushaltsjahres	Planungsdaten des ersten Haushaltsfolgejahres	Planungsdaten des zweiten Haushaltsfolgejahres	Erläuterung
			2022	2023	2024	2025	2026	2027	Kontonummer
			in €	in €	in €	in €	in €	in €	
			1	2	3	4	5	6	
1.	+	Steuern und ähnliche Abgaben	152.046,98	128.300	140.700	147.000	154.700	154.700	60
		60110000 Grundsteuer A	12.668,04	13.000	12.500	12.500	13.700	13.700	
		60120000 Grundsteuer B	20.548,44	20.000	20.500	20.500	22.500	22.500	
		60130000 Gewerbesteuer	44.021,88	20.000	22.000	22.000	22.000	22.000	
		60210000 Gemeindeanteil an der Einkommensteuer	65.031,72	65.800	76.100	82.100	86.500	86.500	
		60220000 Gemeindeanteil an der Umsatzsteuer	8.269,18	8.100	8.200	8.500	8.600	8.600	
		60320000 Hundesteuer	1.507,72	1.400	1.400	1.400	1.400	1.400	
2.	+	Zuwendungen, allgemeine Umlagen und sonstige Transfereinzahlungen	108.640,93	107.800	110.200	97.700	97.700	97.700	61
		61110000 Schlüsselzuweisungen vom Land	108.640,93	107.800	97.700	97.700	97.700	97.700	
		61620000 Allgemeine Umlagen von Gemeinden und Gemeindeverbänden	0,00	0	12.500	0	0	0	
3.	+	Einzahlungen der sozialen Sicherung	0,00	0	0	0	0	0	62
4.	+	Öffentlich-rechtliche Leistungsentgelte	21.112,20	23.100	23.100	23.100	26.100	26.100	63
		63200000 Benutzungsgebühren, Beiträge und ähnliche Entgelte, Kostenerstattungen	20.992,20	23.000	23.000	23.000	26.000	26.000	
		63225000 Entgelte für die Sondernutzung von Straßen	120,00	100	100	100	100	100	
5.	+	Privatrechtliche Leistungsentgelte	38.709,07	35.000	41.700	41.700	41.700	41.700	641,648
		64110000 Mieten und Pachten, Erbbauzinsen	10.840,94	8.000	11.700	11.700	11.700	11.700	
		64110001 Mieten und Pacht 1	17.091,11	16.500	17.000	17.000	17.000	17.000	
		64110002 Mieten und Pacht 2	10.777,02	10.500	13.000	13.000	13.000	13.000	
6.	+	Kostenerstattungen und Kostenumlagen	2.427,62	0	0	0	0	0	642,647, 648
		64259000 Kostenerstattungen und Kostenumlagen vom sonstigen privaten Bereich	2.427,62	0	0	0	0	0	
7.	+	Zinseinzahlungen und sonstige Finanzeinzahlungen	9.001,85	7.000	7.100	7.100	7.100	7.000	67
		67151000 Zinseinzahlungen für Kredite von inländischen Banken	148,59	0	100	100	100	0	
		67600000 Finanzeinzahlungen aus Sondervermögen mit Sonderrechnung, Zweckverbänden, Anstalten des öffentlichen Rechts und rechtsfähigen kommunalen Stiftungen	8.853,26	7.000	7.000	7.000	7.000	7.000	
8.	+	Sonstige laufende Einzahlungen	6.023,36	3.500	4.000	4.000	4.000	4.000	651,66
		66250000 Konzessionsabgaben	5.254,36	3.500	4.000	4.000	4.000	4.000	
		66290000 Sonstige laufende Einzahlungen (Sonstige)	769,00	0	0	0	0	0	
9.	=	<b>Summe der laufenden Einzahlungen (Summe der Nummern 1 bis 8)</b>	<b>337.962,01</b>	<b>304.700</b>	<b>326.800</b>	<b>320.600</b>	<b>331.300</b>	<b>331.200</b>	
10.	-	Personalauszahlungen	12.259,80	15.400	16.800	17.100	17.400	17.700	70
		70100000 Auszahlungen für ehrenamtlich Tätige	9.280,00	10.100	10.700	10.700	10.700	10.700	
		70290000 Dienstbezüge und dergleichen für Sonstige	1.407,95	3.200	3.400	3.600	3.800	4.000	
		70320000 Beiträge zu Versorgungskassen für Arbeitnehmer	52,14	100	200	200	200	200	
		70430000 Beiträge zur gesetzlichen Sozialversicherung für ehrenamtlich Tätige	1.103,28	1.400	1.400	1.400	1.400	1.400	
		70490000 Beiträge zur gesetzlichen Sozialversicherung für Sonstige	388,92	500	1.000	1.100	1.200	1.300	
		70900000 Pauschalierte Lohnsteuer (auch Zahlungen über Knappschaft)	27,51	100	100	100	100	100	
11.	-	Versorgungsauszahlungen	0,00	0	0	0	0	0	71
12.	-	Auszahlungen für Sach- und Dienstleistungen	109.908,32	121.900	182.500	178.400	131.400	131.400	72
		72200000 Auszahlungen für Energie / Wasser / Abwasser / Abfall	33.723,65	26.400	31.600	32.100	32.100	32.100	
		72310000 Unterhaltung der Grundstücke, Außenanlagen, Gebäude und Gebäudeeinrichtungen	16.357,35	23.600	61.000	61.000	13.000	13.000	

Gemeinde: 48 Gemeinde Lindenberg

Nr.	Einzahlungs- und Auszahlungsarten (gemäß § 3 Absatz 1 Satz 1 GemHVO-Doppik)	Ergebnisse des Haushaltsvorjahres	Ansätze des Haushaltsvorjahres einschl. Nachträge	Ansatz des ersten Haushaltsjahres	Ansatz des zweiten Haushaltsjahres	Planungsdaten des ersten Haushaltsfolgejahres	Planungsdaten des zweiten Haushaltsfolgejahres	Erläuterung
		2022	2023	2024	2025	2026	2027	Kontonummer
		in €	in €	in €	in €	in €	in €	
		1	2	3	4	5	6	
	72320000 Bewirtschaftung der Grundstücke, Außenanlagen, Gebäude und Gebäudeeinrichtungen	3.357,72	3.200	4.500	4.800	4.800	4.800	
	72330000 Unterhaltung des Infrastrukturvermögens	8.251,58	15.600	24.800	21.800	21.800	21.800	
	72350000 Fahrzeugunterhaltung	62,99	500	500	500	500	500	
	72380000 Unterhaltung der geringwertigen Geräte, Ausrüstungs- und sonstige Gebrauchsgegenstände	562,26	900	1.200	1.200	1.200	1.200	
	72490000 Sonstige Auszahlungen für Sachleistungen und Verbrauchsmittel	13,20	300	300	400	400	400	
	72543000 Kostenerstattungen an Gemeinden und Gemeindeverbände	23.559,56	25.400	31.600	29.600	27.600	27.600	
	72544000 Kostenerstattungen an Zweckverbände	24.020,01	25.000	26.000	26.000	29.000	29.000	
	72551000 Kostenerstattungen an private Unternehmen	0,00	1.000	1.000	1.000	1.000	1.000	
13.	- Zuwendungen, Umlagen und sonstige Transferauszahlungen	175.650,41	184.200	208.900	221.100	221.100	221.100	74
	74143000 Zuweisungen und Zuschüsse für laufende Zwecke an Gemeinden und Gemeindeverbände	24.123,90	21.500	35.000	38.000	38.000	38.000	
	74159000 Zuweisungen und Zuschüsse für laufende Zwecke an den sonstigen privaten Bereich	100,00	1.000	3.000	1.100	1.100	1.100	
	74310000 Gewerbesteuerumlage	4.610,33	3.000	1.400	1.400	1.400	1.400	
	74421000 Allgemeine Umlagen an Landkreise	98.578,23	98.300	106.400	114.300	114.300	114.300	
	74422000 Allgemeine Umlagen an Amt oder geschäftsführende Gemeinde	48.237,95	60.400	63.100	66.300	66.300	66.300	
14.	- Auszahlungen der sozialen Sicherung	0,00	0	0	0	0	0	75
15.	- Zinsauszahlungen und sonstige Finanzauszahlungen	4.398,90	4.100	1.700	1.400	1.100	1.000	77
	77420000 Zinsauszahlungen und sonstige Finanzauszahlungen an das Land	798,08	700	0	0	0	0	
	77511000 Zinsauszahlungen und sonstige Finanzauszahlungen an inländische Banken (inländischer Geldmarkt)	347,12	300	300	200	100	100	
	77512000 Zinsauszahlungen und sonstige Finanzauszahlungen an inländische Sparkassen (inländischer Geldmarkt)	2.245,21	1.600	1.400	1.200	1.000	900	
	77990000 Sonstige Zinsen und sonstige Finanzauszahlungen (Sonstige)	1.008,49	1.500	0	0	0	0	
16.	- Sonstige laufende Auszahlungen	6.709,84	6.400	8.000	8.100	8.200	8.200	76
	76130000 Auszahlungen für übernommene Reisekosten für Dienstreisen und Dienstgänge	0,00	200	0	0	0	0	
	76250000 Sachverständigen-, Gerichts- und ähnliche Auszahlungen	0,00	1.000	4.000	4.000	4.000	4.000	
	76290000 Sonstige Auszahlungen für die Inanspruchnahme von Rechten und Diensten	1.071,00	1.100	0	0	0	0	
	76370000 Bankgebühren	278,14	300	0	0	0	0	
	76390000 Sonstige Geschäftsauszahlungen	0,00	0	100	100	100	0	
	76411000 Gebäudeversicherungen	4.790,90	2.800	2.900	3.000	3.100	3.200	
	76413000 Haftpflichtversicherungen	375,19	400	400	400	400	400	
	76414000 Unfallversicherungen	169,62	300	300	300	300	300	
	76930000 Repräsentationen	24,99	300	300	300	300	300	
17.	= Summe der laufenden Auszahlungen (Summe der Nummern 10 bis 16)	308.927,27	332.000	417.900	426.100	379.200	379.400	
18.	= Jahresbezogener Saldo der laufenden Ein- und Auszahlungen vor planmäßiger Tilgung (Saldo der Nummern 9 und 17)	29.034,74	-27.300	-91.100	-105.500	-47.900	-48.200	

Nr.	Einzahlungs- und Auszahlungsarten (gemäß § 3 Absatz 1 Satz 1 GemHVO-Doppik)		Ergebnisse des Haushaltsvorjahres	Ansätze des Haushaltsvorjahres einschl. Nachträge	Ansatz des ersten Haushaltsjahres	Ansatz des zweiten Haushaltsjahres	Planungsdaten des ersten Haushaltsfolgejahres	Planungsdaten des zweiten Haushaltsfolgejahres	Erläuterung
			2022	2023	2024	2025	2026	2027	Konto- nummer
			in €	in €	in €	in €	in €	in €	
			1	2	3	4	5	6	
19.	+	Einzahlungen aus Investitionszuwendungen <i>68142000 Investitionszuwendungen vom Land</i>	15.993,16 <i>15.993,16</i>	16.000 <i>16.000</i>	11.100 <i>11.100</i>	11.100 <i>11.100</i>	11.100 <i>11.100</i>	11.100 <i>11.100</i>	681,683
20.	+	Einzahlungen aus Beiträgen und ähnlichen Entgelten <i>68260000 Anzahlungen für Beiträge</i>	5.384,76 <i>5.384,76</i>	5.500 <i>5.500</i>	5.300 <i>5.300</i>	5.300 <i>5.300</i>	5.300 <i>5.300</i>	5.300 <i>5.300</i>	682,683
21.	+	Einzahlungen aus Anlagevermögen <i>68510210 Einzahlungen für Wald, Forsten</i> <i>68570820 Einzahlungen für Betriebs- und Geschäftsausstattung</i>	257,64 <i>1,00</i> <i>256,64</i>	0 <i>0</i> <i>0</i>	0 <i>0</i> <i>0</i>	0 <i>0</i> <i>0</i>	0 <i>0</i> <i>0</i>	0 <i>0</i> <i>0</i>	684-686
22.	+	Einzahlungen aus sonstigen Ausleihungen und Kreditgewährungen	0,00	0	0	0	0	0	687
23.	+	Sonstige Investitionseinzahlungen	0,00	0	0	0	0	0	688,689
24.	=	<b>Summe der Einzahlungen aus Investitionstätigkeit (Summe der Nummern 19 bis 23)</b>	<b>21.635,56</b>	<b>21.500</b>	<b>16.400</b>	<b>16.400</b>	<b>16.400</b>	<b>16.400</b>	
25.	-	Auszahlungen für Anlagevermögen <i>78531480 Auszahlungen für Grundstücke von Straßen, Wegen, Plätzen und Verkehrslenkungsanlagen</i> <i>78570820 Auszahlungen für Betriebs- und Geschäftsausstattung</i> <i>78590960 Auszahlungen für Anlagen im Bau</i>	8.184,14 <i>1.605,71</i> <i>256,64</i> <i>6.321,79</i>	0 <i>0</i> <i>0</i> <i>0</i>	188.000 <i>0</i> <i>0</i> <i>188.000</i>	0 <i>0</i> <i>0</i> <i>0</i>	0 <i>0</i> <i>0</i> <i>0</i>	0 <i>0</i> <i>0</i> <i>0</i>	781,784-786
26.	-	Auszahlungen für sonstige Ausleihungen und Kreditgewährungen	0,00	0	0	0	0	0	787
27.	-	Sonstige Investitionsauszahlungen	0,00	0	0	0	0	0	788,789
28.	=	<b>Summe der Auszahlungen aus Investitionstätigkeit (Summe der Nummern 25 bis 27)</b>	<b>8.184,14</b>	<b>0</b>	<b>188.000</b>	<b>0</b>	<b>0</b>	<b>0</b>	
29.	=	<b>Saldo aus den Ein- und Auszahlungen aus Investitionstätigkeit (Saldo der Nummern 24 und 28)</b>	<b>13.451,42</b>	<b>21.500</b>	<b>-171.600</b>	<b>16.400</b>	<b>16.400</b>	<b>16.400</b>	
30.	=	<b>Finanzmittelüberschuss/Finanzmittelfehlbetrag (Summe der Nummern 18 und 29)</b>	<b>42.486,16</b>	<b>-5.800</b>	<b>-262.700</b>	<b>-89.100</b>	<b>-31.500</b>	<b>-31.800</b>	
31.	+	Einzahlungen aus der Aufnahme von Krediten für Investitionen und Investitionsförderungsmaßnahmen	0,00	0	0	0	0	0	691 + 692
32.	-	Auszahlungen für planmäßige Tilgung von Krediten für Investitionen und Investitionsförderungsmaßnahmen <i>79242300 Tilgung von Krediten für Investitionen vom Land / Laufzeit mehr als 5 Jahre</i> <i>79253000 Tilgung von Krediten für Investitionen vom inländischen Geldmarkt / Laufzeit mehr als 5 Jahre</i>	40.272,70 <i>6.572,70</i> <i>33.700,00</i>	36.300 <i>6.700</i> <i>29.600</i>	29.600 <i>0</i> <i>29.600</i>	29.600 <i>0</i> <i>29.600</i>	29.600 <i>0</i> <i>29.600</i>	27.700 <i>0</i> <i>27.700</i>	791 + 792
33.	-	Sonstige Auszahlungen zur Tilgung von Krediten für Investitionen und Investitionsförderungsmaßnahmen	0,00	0	0	0	0	0	791 + 792
34.	=	<b>Saldo der Ein- und Auszahlungen aus Krediten für Investitionen und Investitionsförderungsmaßnahmen (Nummer 31 abzüglich Nummern 32 und 33)</b>	<b>-40.272,70</b>	<b>-36.300</b>	<b>-29.600</b>	<b>-29.600</b>	<b>-29.600</b>	<b>-27.700</b>	
35.	=	<b>Saldo der durchlaufenden Gelder und ungeklärten Zahlungsvorgänge</b>	<b>0,00</b>	<b>0</b>	<b>0</b>	<b>0</b>	<b>0</b>	<b>0</b>	<b>699 ./. 799</b>
36.	=	<b>Veränderung der Forderungen und Verbindlichkeiten aus Krediten zur Sicherung der Zahlungsfähigkeit gegenüber dem Amt (Summe der Nummern 30, 34 und 35)</b>	<b>2.213,46</b>	<b>-42.100</b>	<b>-292.300</b>	<b>-118.700</b>	<b>-61.100</b>	<b>-59.500</b>	
37.		<b>Jahresbezogener Saldo der laufenden Ein- und Auszahlungen (Saldo der Nummern 18 und 32)</b>	<b>-11.237,96</b>	<b>-63.600</b>	<b>-120.700</b>	<b>-135.100</b>	<b>-77.500</b>	<b>-75.900</b>	
nachrichtlich:									
38.		Saldo der laufenden Ein- und Auszahlungen zum 31. Dezember des Vorjahres	292.062,36	280.824	217.224	96.524	-38.575	-116.075	

Nr.	Einzahlungs- und Auszahlungsarten (gemäß § 3 Absatz 1 Satz 1 GemHVO-Doppik)	Ergebnisse des Haushaltsvorvorjahres	Ansätze des Haushaltsvorjahres einschl. Nachträge	Ansatz des ersten Haushaltsjahres	Ansatz des zweiten Haushaltsjahres	Planungsdaten des ersten Haushaltsfolgejahres	Planungsdaten des zweiten Haushaltsfolgejahres	Erläuterung  Konto- nummer
		2022	2023	2024	2025	2026	2027	
		in €	in €	in €	in €	in €	in €	
		1	2	3	4	5	6	
39.	Saldo der laufenden Ein- und Auszahlungen zum 31. Dezember des Haushaltsjahres (Summe der Nummern 37 und 38)	280.824,40	217.224	96.524	-38.575	-116.075	-191.975	
darunter:								
	Zuführung zum investiven Bereich aus einem positiven Saldo der laufenden Ein- und Auszahlungen zum 31. Dezember des Haushaltsvorjahres (Einzahlung in Nummer 23 (Sonstige Investitionseinzahlungen) und Auszahlung in Nummer 16 (Sonstige laufende Auszahlungen) enthalten)	0,00	0	0	0	0	0	
	Zuführung zur Deckung eines negativen Saldos der laufenden Ein- und Auszahlungen zum 31. Dezember des Haushaltsjahres aus dem investiven Bereich (Einzahlung in Nummer 8 (Sonstige laufende Einzahlungen) und Auszahlung in Nummer 27 (Sonstige Investitionsauszahlungen) enthalten)	0,00	0	11.100	11.100	11.100	11.100	
	Zuführung gemäß § 12 Nummer 6 GemHVO-Doppik an den laufenden Bereich (Einzahlung in Nummer 8 (Sonstige laufende Einzahlungen) und Auszahlung in Nummer 27 (Sonstige Investitionsauszahlungen) enthalten)	0,00	0	0	0	0	0	

# Teilergebnishaushalt 2024 / 2025

Seite : 1  
 Datum: 23.01.2024  
 Uhrzeit: 07:11:18

Gemeinde: 48 Gemeinde Lindenberg

Hauptproduktbereich 1 Zentrale Verwaltung  
 Produktbereich 11 Innere Verwaltung  
 Produktgruppe 111 Verwaltungssteuerung  
 Produkt 11100 Verwaltungssteuerung

Nr.	Ertrags- und Aufwandsarten (gemäß § 4 Absatz 10 GemHVO-Doppik)		Ergebnisse des Haushaltsvorjahres	Ansätze des Haushaltsvorjahres einschl. Nachträge	Ansatz des ersten Haushaltsjahres	Ansatz des zweiten Haushaltsjahres	Planungsdaten des ersten Haushaltsfolgejahres	Planungsdaten des zweiten Haushaltsfolgejahres
			2022	2023	2024	2025	2026	2027
			in €	in €	in €	in €	in €	in €
			1	2	3	4	5	6
10.	=	<b>Summe der Erträge (Summe der Nummern 1 bis 9)</b>	<b>0,00</b>	<b>0</b>	<b>0</b>	<b>0</b>	<b>0</b>	<b>0</b>
11.	-	Personalaufwendungen	10.383,28	11.500	12.100	12.100	12.100	12.100
		50100000 Aufwendungen für ehrenamtlich Tätige	9.280,00	10.100	10.700	10.700	10.700	10.700
		50430000 Beiträge zur gesetzlichen Sozialversicherung für ehrenamtlich Tätige	1.103,28	1.400	1.400	1.400	1.400	1.400
18.	-	Sonstige Aufwendungen	529,44	1.100	600	600	600	600
		56130000 Aufwendungen für übernommene Reisekosten für Dienstreisen und Dienstgänge	0,00	200	0	0	0	0
		56413000 Haftpflichtversicherungen	375,19	400	400	400	400	400
		56414000 Unfallversicherungen	129,26	200	200	200	200	200
		56930000 Repräsentationen	24,99	300	0	0	0	0
19.	=	<b>Summe der Aufwendungen (Summe der Nummern 11 bis 18)</b>	<b>10.912,72</b>	<b>12.600</b>	<b>12.700</b>	<b>12.700</b>	<b>12.700</b>	<b>12.700</b>
20.	=	<b>Jahresergebnis des Teilhaushaltes vor Verrechnung der internen Leistungsbeziehungen und vor Veränderung der Rücklagen (Saldo der Nummern 10 und 19)</b>	<b>-10.912,72</b>	<b>-12.600</b>	<b>-12.700</b>	<b>-12.700</b>	<b>-12.700</b>	<b>-12.700</b>
23.	=	<b>Jahresergebnis des Teilhaushaltes nach Verrechnung der internen Leistungsbeziehungen und vor Veränderung der Rücklagen (Nummer 20 zuzüglich Nummer 21 abzüglich Nummer 22)</b>	<b>-10.912,72</b>	<b>-12.600</b>	<b>-12.700</b>	<b>-12.700</b>	<b>-12.700</b>	<b>-12.700</b>

# Teilergebnishaushalt 2024 / 2025

Seite : 2  
 Datum: 23.01.2024  
 Uhrzeit: 07:11:18

Gemeinde: 48 Gemeinde Lindenberg

Hauptproduktbereich 1 Zentrale Verwaltung  
 Produktbereich 11 Innere Verwaltung  
 Produktgruppe 111 Verwaltungssteuerung  
 Produkt 11104 Gremien

Nr.	Ertrags- und Aufwandsarten (gemäß § 4 Absatz 10 GemHVO-Doppik)		Ergebnisse des Haushaltsvorjahres	Ansätze des Haushaltsvorjahres einschl. Nachträge	Ansatz des ersten Haushaltsjahres	Ansatz des zweiten Haushaltsjahres	Planungsdaten des ersten Haushaltsfolgejahres	Planungsdaten des zweiten Haushaltsfolgejahres
			2022	2023	2024	2025	2026	2027
			in €	in €	in €	in €	in €	in €
			1	2	3	4	5	6
18.	-	Sonstige Aufwendungen <i>56930000 Repräsentationen</i>	0,00 <i>0,00</i>	0 <i>0</i>	300 <i>300</i>	300 <i>300</i>	300 <i>300</i>	300 <i>300</i>
19.	=	Summe der Aufwendungen (Summe der Nummern 11 bis 18)	0,00	0	300	300	300	300
20.	=	Jahresergebnis des Teilhaushaltes vor Verrechnung der internen Leistungsbeziehungen und vor Veränderung der Rücklagen (Saldo der Nummern 10 und 19)	0,00	0	-300	-300	-300	-300
23.	=	Jahresergebnis des Teilhaushaltes nach Verrechnung der internen Leistungsbeziehungen und vor Veränderung der Rücklagen (Nummer 20 zuzüglich Nummer 21 abzüglich Nummer 22)	0,00	0	-300	-300	-300	-300

# Teilergebnishaushalt 2024 / 2025

Seite : 3  
 Datum: 23.01.2024  
 Uhrzeit: 07:11:18

Gemeinde: 48 Gemeinde Lindenberg

Hauptproduktbereich 1 Zentrale Verwaltung  
 Produktbereich 11 Innere Verwaltung  
 Produktgruppe 114 Zentrale Dienste  
 Produkt 11401 Zentrale Grundstücks- und Gebäudeverwaltung

Nr.	Ertrags- und Aufwandsarten (gemäß § 4 Absatz 10 GemHVO-Doppik)		Ergebnisse des Haushaltsvorjahres	Ansätze des Haushaltsvorjahres einschl. Nachträge	Ansatz des ersten Haushaltsjahres	Ansatz des zweiten Haushaltsjahres	Planungsdaten des ersten Haushaltsfolgejahres	Planungsdaten des zweiten Haushaltsfolgejahres
			2022	2023	2024	2025	2026	2027
			in €	in €	in €	in €	in €	in €
			1	2	3	4	5	6
5.	+	Privatrechtliche Leistungsentgelte 44110000 Mieten und Pachten, Erbbauzinsen	308,57 308,57	300 300	300 300	300 300	300 300	300 300
10.	=	<b>Summe der Erträge (Summe der Nummern 1 bis 9)</b>	<b>308,57</b>	<b>300</b>	<b>300</b>	<b>300</b>	<b>300</b>	<b>300</b>
11.	-	Personalaufwendungen 50290000 Dienstbezüge und dergleichen für Sonstige 50320000 Beiträge zu Versorgungskassen für Arbeitnehmer 50490000 Sonstige Beiträge zur gesetzlichen Sozialversicherung 50900000 Pauschalierte Lohnsteuer (auch Zahlungen über Knappschaft)	1.876,52 1.407,95 52,14 388,92 27,51	3.900 3.200 100 500 100	4.700 3.400 200 1.000 100	5.000 3.600 200 1.100 100	5.300 3.800 200 1.200 100	5.600 4.000 200 1.300 100
13.	-	Aufwendungen für Sach- und Dienstleistungen 52320000 Bewirtschaftung der Grundstücke, Außenanlagen, Gebäude und Gebäudeeinrichtungen 52350000 Fahrzeugunterhaltung 52380000 geringwertigen Geräte, Ausrüstungsgegenstände bis 1000 € Netto	80,92 0,00 0,00 80,92	800 200 500 100	600 0 500 100	600 0 500 100	600 0 500 100	600 0 500 100
14.	-	Abschreibungen 53400000 Abschreibungen auf bebaute Grundstücke und grundstücksgleiche Rechte 53942605 Abschreibungen auf Forderungen aus Lieferungen und Leistungen gegen den privaten Bereich	24,00 0,00 24,00	200 200 0	200 200 0	200 200 0	200 200 0	200 200 0
18.	-	Sonstige Aufwendungen 56250000 Sachverständigen-, Gerichts- und ähnliche Aufwendungen 56290000 Sonstige Aufwendungen für die Inanspruchnahme von Rechten und Diensten 56411000 Gebäudeversicherungen 56414000 Unfallversicherungen	1.147,57 0,00 1.071,00 36,21 40,36	1.700 500 1.100 0 100	2.600 2.500 0 0 100	2.600 2.500 0 0 100	2.600 2.500 0 0 100	2.600 2.500 0 0 100
19.	=	<b>Summe der Aufwendungen (Summe der Nummern 11 bis 18)</b>	<b>3.129,01</b>	<b>6.600</b>	<b>8.100</b>	<b>8.400</b>	<b>8.700</b>	<b>9.000</b>
20.	=	<b>Jahresergebnis des Teilhaushaltes vor Verrechnung der internen Leistungsbeziehungen und vor Veränderung der Rücklagen (Saldo der Nummern 10 und 19)</b>	<b>-2.820,44</b>	<b>-6.300</b>	<b>-7.800</b>	<b>-8.100</b>	<b>-8.400</b>	<b>-8.700</b>
23.	=	<b>Jahresergebnis des Teilhaushaltes nach Verrechnung der internen Leistungsbeziehungen und vor Veränderung der Rücklagen (Nummer 20 zuzüglich Nummer 21 abzüglich Nummer 22)</b>	<b>-2.820,44</b>	<b>-6.300</b>	<b>-7.800</b>	<b>-8.100</b>	<b>-8.400</b>	<b>-8.700</b>

Gemeinde: 48 Gemeinde Lindenberg

Hauptproduktbereich 1 Zentrale Verwaltung  
 Produktbereich 11 Innere Verwaltung  
 Produktgruppe 114 Zentrale Dienste  
 Produkt 11402 Kommunale Wohnungen

Nr.	Ertrags- und Aufwandsarten (gemäß § 4 Absatz 10 GemHVO-Doppik)		Ergebnisse des Haushaltsvorjahres	Ansätze des Haushaltsvorjahres einschl. Nachträge	Ansatz des ersten Haushaltsjahres	Ansatz des zweiten Haushaltsjahres	Planungsdaten des ersten Haushaltsfolgejahres	Planungsdaten des zweiten Haushaltsfolgejahres
			2022	2023	2024	2025	2026	2027
			in €	in €	in €	in €	in €	in €
			1	2	3	4	5	6
5.	+	Privatrechtliche Leistungsentgelte	27.208,10	27.000	30.000	30.000	30.000	30.000
		44110001 Kaltmieteinnahmen	16.411,08	16.500	17.000	17.000	17.000	17.000
		44110002 Betriebskostenvorauszahlungen und -nachzahlungen	10.797,02	10.500	13.000	13.000	13.000	13.000
6.	+	Kostenerstattungen und Kostenumlagen	942,53	0	0	0	0	0
		44259000 Kostenerstattungen und Kostenumlagen vom sonstigen privaten Bereich	942,53	0	0	0	0	0
9	+	Sonstige Erträge	680,00	0	0	0	0	0
		46623605 Zuschreibungen bei Forderungen aus Lieferungen und Leistungen gegen den privaten Bereich	680,00	0	0	0	0	0
10.	=	<b>Summe der Erträge (Summe der Nummern 1 bis 9)</b>	<b>28.830,63</b>	<b>27.000</b>	<b>30.000</b>	<b>30.000</b>	<b>30.000</b>	<b>30.000</b>
13.	-	Aufwendungen für Sach- und Dienstleistungen	25.698,63	25.300	38.500	39.300	29.300	29.300
		52200000 Aufwendungen für Energie / Wasser / Abwasser / Abfall	17.019,25	11.000	12.000	12.500	12.500	12.500
		52310000 Unterhaltung der Grundstücke, Außenanlagen, Gebäude und Gebäudeeinrichtungen	3.541,50	10.000	20.000	20.000	10.000	10.000
		52320000 Bewirtschaftung der Grundstücke, Außenanlagen, Gebäude und Gebäudeeinrichtungen	2.331,65	1.500	3.000	3.300	3.300	3.300
		52543000 Kostenerstattungen an Gemeinden und Gemeindeverbände	2.806,23	2.800	3.500	3.500	3.500	3.500
14.	-	Abschreibungen	553,76	2.500	2.500	2.500	2.500	2.500
		53400000 Abschreibungen auf bebaute Grundstücke und grundstücksgleiche Rechte	0,00	2.500	2.500	2.500	2.500	2.500
		53942605 Abschreibungen auf Forderungen aus Lieferungen und Leistungen gegen den privaten Bereich	553,76	0	0	0	0	0
17.	-	Zinsaufwendungen und sonstige Finanzaufwendungen	2.917,79	2.600	1.700	1.400	1.100	1.000
		57420000 Zinsaufwendungen und sonstige Finanzaufwendungen an das Land	798,08	700	0	0	0	0
		57511000 Zinsaufwendungen und sonstige Finanzaufwendungen an inländische Banken (inländischer Geldmarkt)	347,12	300	300	200	100	100
		57512000 Zinsaufwendungen und sonstige Finanzaufwendungen an inländische Sparkassen (inländischer Geldmarkt)	1.772,59	1.600	1.400	1.200	1.000	900
18.	-	Sonstige Aufwendungen	4.039,88	2.400	2.200	2.300	2.400	2.500
		56250000 Sachverständigen-, Gerichts- und ähnliche Aufwendungen	0,00	500	500	500	500	500
		56370000 Bankgebühren	278,14	300	0	0	0	0
		56411000 Gebäudeversicherungen	3.761,74	1.600	1.700	1.800	1.900	2.000
19.	=	<b>Summe der Aufwendungen (Summe der Nummern 11 bis 18)</b>	<b>33.210,06</b>	<b>32.800</b>	<b>44.900</b>	<b>45.500</b>	<b>35.300</b>	<b>35.300</b>
20.	=	<b>Jahresergebnis des Teilhaushaltes vor Verrechnung der internen Leistungsbeziehungen und vor Veränderung der Rücklagen (Saldo der Nummern 10 und 19)</b>	<b>-4.379,43</b>	<b>-5.800</b>	<b>-14.900</b>	<b>-15.500</b>	<b>-5.300</b>	<b>-5.300</b>
23.	=	<b>Jahresergebnis des Teilhaushaltes nach Verrechnung der internen Leistungsbeziehungen und vor Veränderung der Rücklagen (Nummer 20 zuzüglich Nummer 21 abzüglich</b>	<b>-4.379,43</b>	<b>-5.800</b>	<b>-14.900</b>	<b>-15.500</b>	<b>-5.300</b>	<b>-5.300</b>



# Teilergebnishaushalt 2024 / 2025

Seite : 6  
 Datum: 23.01.2024  
 Uhrzeit: 07:11:18

Gemeinde: 48 Gemeinde Lindenberg

Hauptproduktbereich 1 Zentrale Verwaltung  
 Produktbereich 12 Sicherheit und Ordnung  
 Produktgruppe 121 Statistik und Wahlen  
 Produkt 12100 Wahlen

Nr.	Ertrags- und Aufwandsarten (gemäß § 4 Absatz 10 GemHVO-Doppik)		Ergebnisse des Haushaltsvorjahres	Ansätze des Haushaltsvorjahres einschl. Nachträge	Ansatz des ersten Haushaltsjahres	Ansatz des zweiten Haushaltsjahres	Planungsdaten des ersten Haushaltsfolgejahres	Planungsdaten des zweiten Haushaltsfolgejahres
			2022	2023	2024	2025	2026	2027
			in €	in €	in €	in €	in €	in €
			1	2	3	4	5	6
18.	-	Sonstige Aufwendungen <i>56390000 Sonstige Geschäftsaufwendungen</i>	0,00 <i>0,00</i>	0 <i>0</i>	100 <i>100</i>	100 <i>100</i>	100 <i>100</i>	0 <i>0</i>
19.	=	Summe der Aufwendungen (Summe der Nummern 11 bis 18)	0,00	0	100	100	100	0
20.	=	Jahresergebnis des Teilhaushaltes vor Verrechnung der internen Leistungsbeziehungen und vor Veränderung der Rücklagen (Saldo der Nummern 10 und 19)	0,00	0	-100	-100	-100	0
23.	=	Jahresergebnis des Teilhaushaltes nach Verrechnung der internen Leistungsbeziehungen und vor Veränderung der Rücklagen (Nummer 20 zuzüglich Nummer 21 abzüglich Nummer 22)	0,00	0	-100	-100	-100	0

# Teilergebnishaushalt 2024 / 2025

Seite : 7  
 Datum: 23.01.2024  
 Uhrzeit: 07:11:18

Gemeinde: 48 Gemeinde Lindenberg

Hauptproduktbereich 1 Zentrale Verwaltung  
 Produktbereich 12 Sicherheit und Ordnung  
 Produktgruppe 122 Ordnungsangelegenheiten  
 Produkt 12200 Ordnungsangelegenheiten / Fundtiere

Nr.	Ertrags- und Aufwandsarten (gemäß § 4 Absatz 10 GemHVO-Doppik)		Ergebnisse des Haushaltsvorjahres	Ansätze des Haushaltsvorjahres einschl. Nachträge	Ansatz des ersten Haushaltsjahres	Ansatz des zweiten Haushaltsjahres	Planungsdaten des ersten Haushaltsfolgejahres	Planungsdaten des zweiten Haushaltsfolgejahres
			2022	2023	2024	2025	2026	2027
			in €	in €	in €	in €	in €	in €
			1	2	3	4	5	6
13.	-	Aufwendungen für Sach- und Dienstleistungen <i>52551000 Kostenerstattungen an private Unternehmen</i>	0,00 <i>0,00</i>	1.000 <i>1.000</i>	1.000 <i>1.000</i>	1.000 <i>1.000</i>	1.000 <i>1.000</i>	1.000 <i>1.000</i>
19.	=	<b>Summe der Aufwendungen (Summe der Nummern 11 bis 18)</b>	<b>0,00</b>	<b>1.000</b>	<b>1.000</b>	<b>1.000</b>	<b>1.000</b>	<b>1.000</b>
20.	=	<b>Jahresergebnis des Teilhaushaltes vor Verrechnung der internen Leistungsbeziehungen und vor Veränderung der Rücklagen (Saldo der Nummern 10 und 19)</b>	<b>0,00</b>	<b>-1.000</b>	<b>-1.000</b>	<b>-1.000</b>	<b>-1.000</b>	<b>-1.000</b>
23.	=	<b>Jahresergebnis des Teilhaushaltes nach Verrechnung der internen Leistungsbeziehungen und vor Veränderung der Rücklagen (Nummer 20 zuzüglich Nummer 21 abzüglich Nummer 22)</b>	<b>0,00</b>	<b>-1.000</b>	<b>-1.000</b>	<b>-1.000</b>	<b>-1.000</b>	<b>-1.000</b>

# Teilergebnishaushalt 2024 / 2025

Seite : 8  
 Datum: 23.01.2024  
 Uhrzeit: 07:11:18

Gemeinde: 48 Gemeinde Lindenberg

Hauptproduktbereich 1 Zentrale Verwaltung  
 Produktbereich 12 Sicherheit und Ordnung  
 Produktgruppe 126 Brandschutz  
 Produkt 12600 Gemeindefeuerwehr

Nr.	Ertrags- und Aufwandsarten (gemäß § 4 Absatz 10 GemHVO-Doppik)		Ergebnisse des Haushaltsvorjahres	Ansätze des Haushaltsvorjahres einschl. Nachträge	Ansatz des ersten Haushaltsjahres	Ansatz des zweiten Haushaltsjahres	Planungsdaten des ersten Haushaltsfolgejahres	Planungsdaten des zweiten Haushaltsfolgejahres
			2022	2023	2024	2025	2026	2027
			in €	in €	in €	in €	in €	in €
			1	2	3	4	5	6
13.	-	Aufwendungen für Sach- und Dienstleistungen 52543000 <i>Kostenerstattungen an Gemeinden und Gemeindeverbände</i>	4.689,11 4.689,11	7.000 7.000	12.000 12.000	10.000 10.000	8.000 8.000	8.000 8.000
15.	-	Zuwendungen, Umlagen und sonstige Transferaufwendungen 54159000 <i>Zuweisungen und Zuschüsse für laufende Zwecke an den sonstigen privaten Bereich</i>	0,00 0,00	500 500	2.500 2.500	500 500	500 500	500 500
19.	=	<b>Summe der Aufwendungen (Summe der Nummern 11 bis 18)</b>	<b>4.689,11</b>	<b>7.500</b>	<b>14.500</b>	<b>10.500</b>	<b>8.500</b>	<b>8.500</b>
20.	=	<b>Jahresergebnis des Teilhaushaltes vor Verrechnung der internen Leistungsbeziehungen und vor Veränderung der Rücklagen (Saldo der Nummern 10 und 19)</b>	<b>-4.689,11</b>	<b>-7.500</b>	<b>-14.500</b>	<b>-10.500</b>	<b>-8.500</b>	<b>-8.500</b>
23.	=	<b>Jahresergebnis des Teilhaushaltes nach Verrechnung der internen Leistungsbeziehungen und vor Veränderung der Rücklagen (Nummer 20 zuzüglich Nummer 21 abzüglich Nummer 22)</b>	<b>-4.689,11</b>	<b>-7.500</b>	<b>-14.500</b>	<b>-10.500</b>	<b>-8.500</b>	<b>-8.500</b>

# Teilergebnishaushalt 2024 / 2025

Seite : 9  
 Datum: 23.01.2024  
 Uhrzeit: 07:11:18

Gemeinde: 48 Gemeinde Lindenberg

Hauptproduktbereich 2 Schule und Kultur  
 Produktbereich 21 Grundschulen, Regionale Schulen, Gymnasien, Gesamtschulen  
 Produktgruppe 211 Grundschulen (§ 11 Abs. 2 Nr.1a) SchulG M-V)  
 Produkt 21100 Grundschulen

Nr.	Ertrags- und Aufwandsarten (gemäß § 4 Absatz 10 GemHVO-Doppik)		Ergebnisse des Haushaltsvorjahres	Ansätze des Haushaltsvorjahres einschl. Nachträge	Ansatz des ersten Haushaltsjahres	Ansatz des zweiten Haushaltsjahres	Planungsdaten des ersten Haushaltsfolgejahres	Planungsdaten des zweiten Haushaltsfolgejahres
			2022	2023	2024	2025	2026	2027
			in €	in €	in €	in €	in €	in €
			1	2	3	4	5	6
13.	-	Aufwendungen für Sach- und Dienstleistungen <i>52543000 Kostenerstattungen an Gemeinden und Gemeindeverbände</i>	8.686,25 8.686,25	9.100 9.100	9.100 9.100	9.100 9.100	9.100 9.100	9.100 9.100
19.	=	<b>Summe der Aufwendungen (Summe der Nummern 11 bis 18)</b>	<b>8.686,25</b>	<b>9.100</b>	<b>9.100</b>	<b>9.100</b>	<b>9.100</b>	<b>9.100</b>
20.	=	<b>Jahresergebnis des Teilhaushaltes vor Verrechnung der internen Leistungsbeziehungen und vor Veränderung der Rücklagen (Saldo der Nummern 10 und 19)</b>	<b>-8.686,25</b>	<b>-9.100</b>	<b>-9.100</b>	<b>-9.100</b>	<b>-9.100</b>	<b>-9.100</b>
23.	=	<b>Jahresergebnis des Teilhaushaltes nach Verrechnung der internen Leistungsbeziehungen und vor Veränderung der Rücklagen (Nummer 20 zuzüglich Nummer 21 abzüglich Nummer 22)</b>	<b>-8.686,25</b>	<b>-9.100</b>	<b>-9.100</b>	<b>-9.100</b>	<b>-9.100</b>	<b>-9.100</b>

# Teilergebnishaushalt 2024 / 2025

Seite : 10

Datum: 23.01.2024

Uhrzeit: 07:11:18

Gemeinde: 48 Gemeinde Lindenberg

Hauptproduktbereich 2 Schule und Kultur  
 Produktbereich 21 Grundschulen, Regionale Schulen, Gymnasien, Gesamtschulen  
 Produktgruppe 215 Regionale Schulen (§ 11 Abs. 2 Nr.1b) SchulG M-V)  
 Produkt 2150 Regionalschulen

Nr.	Ertrags- und Aufwandsarten (gemäß § 4 Absatz 10 GemHVO-Doppik)		Ergebnisse des Haushaltsvorjahres	Ansätze des Haushaltsvorjahres einschl. Nachträge	Ansatz des ersten Haushaltsjahres	Ansatz des zweiten Haushaltsjahres	Planungsdaten des ersten Haushaltsfolgejahres	Planungsdaten des zweiten Haushaltsfolgejahres
			2022	2023	2024	2025	2026	2027
			in €	in €	in €	in €	in €	in €
			1	2	3	4	5	6
10.	=	Summe der Erträge (Summe der Nummern 1 bis 9)	0,00	0	0	0	0	0
13.	-	Aufwendungen für Sach- und Dienstleistungen 52543000 Kostenerstattungen an Gemeinden und Gemeindeverbände	6.343,14 6.343,14	6.500 6.500	7.000 7.000	7.000 7.000	7.000 7.000	7.000 7.000
19.	=	Summe der Aufwendungen (Summe der Nummern 11 bis 18)	6.343,14	6.500	7.000	7.000	7.000	7.000
20.	=	Jahresergebnis des Teilhaushaltes vor Verrechnung der internen Leistungsbeziehungen und vor Veränderung der Rücklagen (Saldo der Nummern 10 und 19)	-6.343,14	-6.500	-7.000	-7.000	-7.000	-7.000
23.	=	Jahresergebnis des Teilhaushaltes nach Verrechnung der internen Leistungsbeziehungen und vor Veränderung der Rücklagen (Nummer 20 zuzüglich Nummer 21 abzüglich Nummer 22)	-6.343,14	-6.500	-7.000	-7.000	-7.000	-7.000

# Teilergebnishaushalt 2024 / 2025

Seite : 11

Datum: 23.01.2024

Uhrzeit: 07:11:18

Gemeinde: 48 Gemeinde Lindenberg

Hauptproduktbereich 2 Schule und Kultur  
 Produktbereich 28 Heimat- und sonstige Kulturpflege  
 Produktgruppe 281 Heimat- und sonstige Kulturpflege  
 Produkt 28100 Heimat- und sonstige Kulturpflege

Nr.	Ertrags- und Aufwandsarten (gemäß § 4 Absatz 10 GemHVO-Doppik)		Ergebnisse des Haushaltsvorjahres	Ansätze des Haushaltsvorjahres einschl. Nachträge	Ansatz des ersten Haushaltsjahres	Ansatz des zweiten Haushaltsjahres	Planungsdaten des ersten Haushaltsfolgejahres	Planungsdaten des zweiten Haushaltsfolgejahres
			2022	2023	2024	2025	2026	2027
			in €	in €	in €	in €	in €	in €
			1	2	3	4	5	6
9	+	Sonstige Erträge <i>46290000 Sonstige weitere sonstige laufende Erträge/ Spenden</i>	270,00 270,00	0 0	0 0	0 0	0 0	0 0
10.	=	<b>Summe der Erträge (Summe der Nummern 1 bis 9)</b>	<b>270,00</b>	<b>0</b>	<b>0</b>	<b>0</b>	<b>0</b>	<b>0</b>
15.	-	Zuwendungen, Umlagen und sonstige Transferaufwendungen <i>54159000 Zuweisungen und Zuschüsse für laufende Zwecke an den sonstigen privaten Bereich</i>	100,00 100,00	500 500	500 500	600 600	600 600	600 600
19.	=	<b>Summe der Aufwendungen (Summe der Nummern 11 bis 18)</b>	<b>100,00</b>	<b>500</b>	<b>500</b>	<b>600</b>	<b>600</b>	<b>600</b>
20.	=	<b>Jahresergebnis des Teilhaushaltes vor Verrechnung der internen Leistungsbeziehungen und vor Veränderung der Rücklagen (Saldo der Nummern 10 und 19)</b>	<b>170,00</b>	<b>-500</b>	<b>-500</b>	<b>-600</b>	<b>-600</b>	<b>-600</b>
23.	=	<b>Jahresergebnis des Teilhaushaltes nach Verrechnung der internen Leistungsbeziehungen und vor Veränderung der Rücklagen (Nummer 20 zuzüglich Nummer 21 abzüglich Nummer 22)</b>	<b>170,00</b>	<b>-500</b>	<b>-500</b>	<b>-600</b>	<b>-600</b>	<b>-600</b>

# Teilergebnishaushalt 2024 / 2025

Seite : 12

Datum: 23.01.2024

Uhrzeit: 07:11:18

Gemeinde: 48 Gemeinde Lindenberg

Hauptproduktbereich 3 Soziales und Jugend  
 Produktbereich 33 Förderung der Wohlfahrtspflege  
 Produktgruppe 331 Förderung von Trägern der Wohlfahrtspflege  
 Produkt 33100 Rentnerbetreuung

Nr.	Ertrags- und Aufwandsarten (gemäß § 4 Absatz 10 GemHVO-Doppik)		Ergebnisse des Haushaltsvorjahres	Ansätze des Haushaltsvorjahres einschl. Nachträge	Ansatz des ersten Haushaltsjahres	Ansatz des zweiten Haushaltsjahres	Planungsdaten des ersten Haushaltsfolgejahres	Planungsdaten des zweiten Haushaltsfolgejahres
			2022	2023	2024	2025	2026	2027
			in €	in €	in €	in €	in €	in €
			1	2	3	4	5	6
13.	-	Aufwendungen für Sach- und Dienstleistungen 52490000 Sonstige Aufwendungen für Sachleistungen und Verbrauchsmittel	13,20 13,20	300 300	300 300	400 400	400 400	400 400
19.	=	Summe der Aufwendungen (Summe der Nummern 11 bis 18)	13,20	300	300	400	400	400
20.	=	Jahresergebnis des Teilhaushaltes vor Verrechnung der internen Leistungsbeziehungen und vor Veränderung der Rücklagen (Saldo der Nummern 10 und 19)	-13,20	-300	-300	-400	-400	-400
23.	=	Jahresergebnis des Teilhaushaltes nach Verrechnung der internen Leistungsbeziehungen und vor Veränderung der Rücklagen (Nummer 20 zuzüglich Nummer 21 abzüglich Nummer 22)	-13,20	-300	-300	-400	-400	-400

# Teilergebnishaushalt 2024 / 2025

Seite : 13

Datum: 23.01.2024

Uhrzeit: 07:11:18

Gemeinde: 48 Gemeinde Lindenberg

Hauptproduktbereich 3 Soziales und Jugend  
 Produktbereich 36 Kinder-, Jugend- und Familienhilfe  
 Produktgruppe 361 Förderung von Kindern in Tageseinrichtungen und in Tagespflege  
 Produkt 36100 Tagesmütter und -väter

Nr.	Ertrags- und Aufwandsarten (gemäß § 4 Absatz 10 GemHVO-Doppik)		Ergebnisse des Haushaltsvorjahres	Ansätze des Haushaltsvorjahres einschl. Nachträge	Ansatz des ersten Haushaltsjahres	Ansatz des zweiten Haushaltsjahres	Planungsdaten des ersten Haushaltsfolgejahres	Planungsdaten des zweiten Haushaltsfolgejahres
			2022	2023	2024	2025	2026	2027
			in €	in €	in €	in €	in €	in €
			1	2	3	4	5	6
10.	=	Summe der Erträge (Summe der Nummern 1 bis 9)	0,00	0	0	0	0	0
15.	-	Zuwendungen, Umlagen und sonstige Transferaufwendungen <i>54143000 Zuweisungen und Zuschüsse für laufende Zwecke an Gemeinden und Gemeindeverbände</i>	24.123,90 24.123,90	21.500 21.500	35.000 35.000	38.000 38.000	38.000 38.000	38.000 38.000
19.	=	Summe der Aufwendungen (Summe der Nummern 11 bis 18)	24.123,90	21.500	35.000	38.000	38.000	38.000
20.	=	Jahresergebnis des Teilhaushaltes vor Verrechnung der internen Leistungsbeziehungen und vor Veränderung der Rücklagen (Saldo der Nummern 10 und 19)	-24.123,90	-21.500	-35.000	-38.000	-38.000	-38.000
23.	=	Jahresergebnis des Teilhaushaltes nach Verrechnung der internen Leistungsbeziehungen und vor Veränderung der Rücklagen (Nummer 20 zuzüglich Nummer 21 abzüglich Nummer 22)	-24.123,90	-21.500	-35.000	-38.000	-38.000	-38.000

Gemeinde: 48 Gemeinde Lindenberg

**Hauptproduktbereich**            5    Gestaltung Umwelt  
**Produktbereich**                54   Verkehrsflächen und -anlagen, ÖPVN  
**Produktgruppe**                540   Konzessionsabgaben  
**Produkt**                            54000   Konzessionsabgaben

Nr.	Ertrags- und Aufwandsarten (gemäß § 4 Absatz 10 GemHVO-Doppik)		Ergebnisse des Haushaltsvorjahres	Ansätze des Haushaltsvorjahres einschl. Nachträge	Ansatz des ersten Haushaltsjahres	Ansatz des zweiten Haushaltsjahres	Planungsdaten des ersten Haushaltsfolgejahres	Planungsdaten des zweiten Haushaltsfolgejahres
			2022	2023	2024	2025	2026	2027
			in €	in €	in €	in €	in €	in €
			1	2	3	4	5	6
9	+	Sonstige Erträge <i>46250000 Konzessionsabgaben</i>	5.315,36 5.315,36	3.500 3.500	4.000 4.000	4.000 4.000	4.000 4.000	4.000 4.000
10.	=	<b>Summe der Erträge (Summe der Nummern 1 bis 9)</b>	<b>5.315,36</b>	<b>3.500</b>	<b>4.000</b>	<b>4.000</b>	<b>4.000</b>	<b>4.000</b>
20.	=	<b>Jahresergebnis des Teilhaushaltes vor Verrechnung der internen Leistungsbeziehungen und vor Veränderung der Rücklagen (Saldo der Nummern 10 und 19)</b>	<b>5.315,36</b>	<b>3.500</b>	<b>4.000</b>	<b>4.000</b>	<b>4.000</b>	<b>4.000</b>
23.	=	<b>Jahresergebnis des Teilhaushaltes nach Verrechnung der internen Leistungsbeziehungen und vor Veränderung der Rücklagen (Nummer 20 zuzüglich Nummer 21 abzüglich Nummer 22)</b>	<b>5.315,36</b>	<b>3.500</b>	<b>4.000</b>	<b>4.000</b>	<b>4.000</b>	<b>4.000</b>

# Teilergebnishaushalt 2024 / 2025

Seite : 15

Datum: 23.01.2024

Uhrzeit: 07:11:18

Gemeinde: 48 Gemeinde Lindenberg

Hauptproduktbereich 5 Gestaltung Umwelt  
 Produktbereich 54 Verkehrsflächen und -anlagen, ÖPVN  
 Produktgruppe 541 Gemeindestraßen  
 Produkt 54100 Gemeindestraßen

Nr.	Ertrags- und Aufwandsarten (gemäß § 4 Absatz 10 GemHVO-Doppik)		Ergebnisse des Haushaltsvorjahres	Ansätze des Haushaltsvorjahres einschl. Nachträge	Ansatz des ersten Haushaltsjahres	Ansatz des zweiten Haushaltsjahres	Planungsdaten des ersten Haushaltsfolgejahres	Planungsdaten des zweiten Haushaltsfolgejahres
			2022	2023	2024	2025	2026	2027
			in €	in €	in €	in €	in €	in €
			1	2	3	4	5	6
2.	+	Zuwendungen, allgemeine Umlagen und sonstige Transfererträge 41510000 Erträge aus der Auflösung von Sonderposten aus Zuwendungen	0,00 0,00	2.300 2.300	1.900 1.900	1.900 1.900	1.900 1.900	1.900 1.900
4.	+	Öffentlich-rechtliche Leistungsentgelte 43225000 Entgelte für die Sondernutzung von Straßen 43700000 Erträge aus der Auflösung von Sonderposten für Beiträge und ähnliche Entgelte (öffentlich-rechtlich)	120,00 120,00 0,00	100 100 0	400 100 300	400 100 300	400 100 300	400 100 300
10.	=	<b>Summe der Erträge (Summe der Nummern 1 bis 9)</b>	<b>120,00</b>	<b>2.400</b>	<b>2.300</b>	<b>2.300</b>	<b>2.300</b>	<b>2.300</b>
13.	-	Aufwendungen für Sach- und Dienstleistungen 52200000 Aufwendungen für Energie / Wasser / Abwasser / Abfall 52330000 Unterhaltung des Infrastrukturvermögens 52380000 geringwertigen Geräte, Ausrüstungsgegenstände bis 1000 € Netto	7.850,44 2.011,09 5.839,35 0,00	13.800 2.500 11.100 200	21.000 2.500 18.000 500	18.000 2.500 15.000 500	18.000 2.500 15.000 500	18.000 2.500 15.000 500
14.	-	Abschreibungen 53500000 Abschreibungen auf das Infrastrukturvermögen	0,00 0,00	3.900 3.900	3.900 3.900	3.900 3.900	3.900 3.900	3.900 3.900
18.	-	Sonstige Aufwendungen 56250000 Sachverständigen-, Gerichts- und ähnliche Aufwendungen	0,00 0,00	0 0	1.000 1.000	1.000 1.000	1.000 1.000	1.000 1.000
19.	=	<b>Summe der Aufwendungen (Summe der Nummern 11 bis 18)</b>	<b>7.850,44</b>	<b>17.700</b>	<b>25.900</b>	<b>22.900</b>	<b>22.900</b>	<b>22.900</b>
20.	=	<b>Jahresergebnis des Teilhaushaltes vor Verrechnung der internen Leistungsbeziehungen und vor Veränderung der Rücklagen (Saldo der Nummern 10 und 19)</b>	<b>-7.730,44</b>	<b>-15.300</b>	<b>-23.600</b>	<b>-20.600</b>	<b>-20.600</b>	<b>-20.600</b>
23.	=	<b>Jahresergebnis des Teilhaushaltes nach Verrechnung der internen Leistungsbeziehungen und vor Veränderung der Rücklagen (Nummer 20 zuzüglich Nummer 21 abzüglich Nummer 22)</b>	<b>-7.730,44</b>	<b>-15.300</b>	<b>-23.600</b>	<b>-20.600</b>	<b>-20.600</b>	<b>-20.600</b>

# Teilergebnishaushalt 2024 / 2025

Seite : 16

Datum: 23.01.2024

Uhrzeit: 07:11:18

Gemeinde: 48 Gemeinde Lindenberg

Hauptproduktbereich 5 Gestaltung Umwelt  
 Produktbereich 54 Verkehrsflächen und -anlagen, ÖPVN  
 Produktgruppe 542 Kreisstraßen  
 Produkt 54200 Kreisstraßen

Nr.	Ertrags- und Aufwandsarten (gemäß § 4 Absatz 10 GemHVO-Doppik)		Ergebnisse des Haushaltsvorjahres	Ansätze des Haushaltsvorjahres einschl. Nachträge	Ansatz des ersten Haushaltsjahres	Ansatz des zweiten Haushaltsjahres	Planungsdaten des ersten Haushaltsfolgejahres	Planungsdaten des zweiten Haushaltsfolgejahres
			2022	2023	2024	2025	2026	2027
			in €	in €	in €	in €	in €	in €
			1	2	3	4	5	6
2.	+	Zuwendungen, allgemeine Umlagen und sonstige Transfererträge 41510000 Erträge aus der Auflösung von Sonderposten aus Zuwendungen	0,00 0,00	100 100	0 0	0 0	0 0	0 0
10.	=	<b>Summe der Erträge (Summe der Nummern 1 bis 9)</b>	<b>0,00</b>	<b>100</b>	<b>0</b>	<b>0</b>	<b>0</b>	<b>0</b>
13.	-	Aufwendungen für Sach- und Dienstleistungen 52200000 Aufwendungen für Energie / Wasser / Abwasser / Abfall 52330000 Unterhaltung des Infrastrukturvermögens	3.829,49 1.576,95 2.252,54	3.900 1.500 2.400	6.800 1.600 5.200	6.800 1.600 5.200	6.800 1.600 5.200	6.800 1.600 5.200
14.	-	Abschreibungen 53500000 Abschreibungen auf das Infrastrukturvermögen	0,00 0,00	1.700 1.700	1.800 1.800	1.800 1.800	1.800 1.800	1.800 1.800
19.	=	<b>Summe der Aufwendungen (Summe der Nummern 11 bis 18)</b>	<b>3.829,49</b>	<b>5.600</b>	<b>8.600</b>	<b>8.600</b>	<b>8.600</b>	<b>8.600</b>
20.	=	<b>Jahresergebnis des Teilhaushaltes vor Verrechnung der internen Leistungsbeziehungen und vor Veränderung der Rücklagen (Saldo der Nummern 10 und 19)</b>	<b>-3.829,49</b>	<b>-5.500</b>	<b>-8.600</b>	<b>-8.600</b>	<b>-8.600</b>	<b>-8.600</b>
23.	=	<b>Jahresergebnis des Teilhaushaltes nach Verrechnung der internen Leistungsbeziehungen und vor Veränderung der Rücklagen (Nummer 20 zuzüglich Nummer 21 abzüglich Nummer 22)</b>	<b>-3.829,49</b>	<b>-5.500</b>	<b>-8.600</b>	<b>-8.600</b>	<b>-8.600</b>	<b>-8.600</b>

# Teilergebnishaushalt 2024 / 2025

Seite : 17  
 Datum: 23.01.2024  
 Uhrzeit: 07:11:18

Gemeinde: 48 Gemeinde Lindenberg

Hauptproduktbereich 5 Gestaltung Umwelt  
 Produktbereich 54 Verkehrsflächen und -anlagen, ÖPVN  
 Produktgruppe 543 Landesstraßen  
 Produkt 54300 Landesstraßen

Nr.	Ertrags- und Aufwandsarten (gemäß § 4 Absatz 10 GemHVO-Doppik)		Ergebnisse des Haushaltsvorjahres	Ansätze des Haushaltsvorjahres einschl. Nachträge	Ansatz des ersten Haushaltsjahres	Ansatz des zweiten Haushaltsjahres	Planungsdaten des ersten Haushaltsfolgejahres	Planungsdaten des zweiten Haushaltsfolgejahres
			2022	2023	2024	2025	2026	2027
			in €	in €	in €	in €	in €	in €
			1	2	3	4	5	6
2.	+	Zuwendungen, allgemeine Umlagen und sonstige Transfererträge 41510000 Erträge aus der Auflösung von Sonderposten aus Zuwendungen	0,00 0,00	100 100	100 100	100 100	100 100	100 100
10.	=	<b>Summe der Erträge (Summe der Nummern 1 bis 9)</b>	<b>0,00</b>	<b>100</b>	<b>100</b>	<b>100</b>	<b>100</b>	<b>100</b>
13.	-	Aufwendungen für Sach- und Dienstleistungen 52200000 Aufwendungen für Energie / Wasser / Abwasser / Abfall 52330000 Unterhaltung des Infrastrukturvermögens	3.784,26 2.121,15 1.663,11	4.500 2.400 2.100	5.100 3.500 1.600	5.100 3.500 1.600	5.100 3.500 1.600	5.100 3.500 1.600
14.	-	Abschreibungen 53500000 Abschreibungen auf das Infrastrukturvermögen	0,00 0,00	300 300	400 400	400 400	400 400	400 400
19.	=	<b>Summe der Aufwendungen (Summe der Nummern 11 bis 18)</b>	<b>3.784,26</b>	<b>4.800</b>	<b>5.500</b>	<b>5.500</b>	<b>5.500</b>	<b>5.500</b>
20.	=	<b>Jahresergebnis des Teilhaushaltes vor Verrechnung der internen Leistungsbeziehungen und vor Veränderung der Rücklagen (Saldo der Nummern 10 und 19)</b>	<b>-3.784,26</b>	<b>-4.700</b>	<b>-5.400</b>	<b>-5.400</b>	<b>-5.400</b>	<b>-5.400</b>
23.	=	<b>Jahresergebnis des Teilhaushaltes nach Verrechnung der internen Leistungsbeziehungen und vor Veränderung der Rücklagen (Nummer 20 zuzüglich Nummer 21 abzüglich Nummer 22)</b>	<b>-3.784,26</b>	<b>-4.700</b>	<b>-5.400</b>	<b>-5.400</b>	<b>-5.400</b>	<b>-5.400</b>

# Teilergebnishaushalt 2024 / 2025

Seite : 18

Datum: 23.01.2024

Uhrzeit: 07:11:18

Gemeinde: 48 Gemeinde Lindenberg

Hauptproduktbereich 5 Gestaltung Umwelt  
 Produktbereich 55 Natur- und Landschaftspflege  
 Produktgruppe 552 Öffentliche Gewässer, Wasserbauliche Anlagen, Gewässerschutz  
 Produkt 55200 Wasser- und Bodenverband

Nr.	Ertrags- und Aufwandsarten (gemäß § 4 Absatz 10 GemHVO-Doppik)		Ergebnisse des Haushaltsvorjahres	Ansätze des Haushaltsvorjahres einschl. Nachträge	Ansatz des ersten Haushaltsjahres	Ansatz des zweiten Haushaltsjahres	Planungsdaten des ersten Haushaltsfolgejahres	Planungsdaten des zweiten Haushaltsfolgejahres
			2022	2023	2024	2025	2026	2027
			in €	in €	in €	in €	in €	in €
			1	2	3	4	5	6
4.	+	Öffentlich-rechtliche Leistungsentgelte 43200000 <i>Benutzungsgebühren, Beiträge und ähnliche Entgelte, Kostenerstattungen</i>	22.886,35 22.886,35	23.000 23.000	23.000 23.000	23.000 23.000	26.000 26.000	26.000 26.000
10.	=	<b>Summe der Erträge (Summe der Nummern 1 bis 9)</b>	<b>22.886,35</b>	<b>23.000</b>	<b>23.000</b>	<b>23.000</b>	<b>26.000</b>	<b>26.000</b>
13.	-	Aufwendungen für Sach- und Dienstleistungen 52544000 <i>Kostenerstattungen an Zweckverbände</i>	24.020,01 24.020,01	25.000 25.000	26.000 26.000	26.000 26.000	29.000 29.000	29.000 29.000
19.	=	<b>Summe der Aufwendungen (Summe der Nummern 11 bis 18)</b>	<b>24.020,01</b>	<b>25.000</b>	<b>26.000</b>	<b>26.000</b>	<b>29.000</b>	<b>29.000</b>
20.	=	<b>Jahresergebnis des Teilhaushaltes vor Verrechnung der internen Leistungsbeziehungen und vor Veränderung der Rücklagen (Saldo der Nummern 10 und 19)</b>	<b>-1.133,66</b>	<b>-2.000</b>	<b>-3.000</b>	<b>-3.000</b>	<b>-3.000</b>	<b>-3.000</b>
23.	=	<b>Jahresergebnis des Teilhaushaltes nach Verrechnung der internen Leistungsbeziehungen und vor Veränderung der Rücklagen (Nummer 20 zuzüglich Nummer 21 abzüglich Nummer 22)</b>	<b>-1.133,66</b>	<b>-2.000</b>	<b>-3.000</b>	<b>-3.000</b>	<b>-3.000</b>	<b>-3.000</b>

Gemeinde: 48 Gemeinde Lindenberg

**Hauptproduktbereich**            5    Gestaltung Umwelt  
**Produktbereich**                55   Natur- und Landschaftspflege  
**Produktgruppe**                553   Friedhofs- und Bestattungswesen  
**Produkt**                            55300   Leichenhalle Lindenberg

Nr.	Ertrags- und Aufwandsarten (gemäß § 4 Absatz 10 GemHVO-Doppik)		Ergebnisse des Haushaltsvorjahres	Ansätze des Haushaltsvorjahres einschl. Nachträge	Ansatz des ersten Haushaltsjahres	Ansatz des zweiten Haushaltsjahres	Planungsdaten des ersten Haushaltsfolgejahres	Planungsdaten des zweiten Haushaltsfolgejahres
			2022	2023	2024	2025	2026	2027
			in €	in €	in €	in €	in €	in €
			1	2	3	4	5	6
13.	-	Aufwendungen für Sach- und Dienstleistungen <i>52310000 Unterhaltung der Grundstücke, Außenanlagen, Gebäude und Gebäudeeinrichtungen</i>	0,00 <i>0,00</i>	100 <i>100</i>	500 <i>500</i>	500 <i>500</i>	500 <i>500</i>	500 <i>500</i>
14.	-	Abschreibungen <i>53400000 Abschreibungen auf bebaute Grundstücke und grundstücksgleiche Rechte</i>	0,00 <i>0,00</i>	100 <i>100</i>	100 <i>100</i>	100 <i>100</i>	100 <i>100</i>	100 <i>100</i>
19.	=	<b>Summe der Aufwendungen (Summe der Nummern 11 bis 18)</b>	<b>0,00</b>	<b>200</b>	<b>600</b>	<b>600</b>	<b>600</b>	<b>600</b>
20.	=	<b>Jahresergebnis des Teilhaushaltes vor Verrechnung der internen Leistungsbeziehungen und vor Veränderung der Rücklagen (Saldo der Nummern 10 und 19)</b>	<b>0,00</b>	<b>-200</b>	<b>-600</b>	<b>-600</b>	<b>-600</b>	<b>-600</b>
23.	=	<b>Jahresergebnis des Teilhaushaltes nach Verrechnung der internen Leistungsbeziehungen und vor Veränderung der Rücklagen (Nummer 20 zuzüglich Nummer 21 abzüglich Nummer 22)</b>	<b>0,00</b>	<b>-200</b>	<b>-600</b>	<b>-600</b>	<b>-600</b>	<b>-600</b>

# Teilergebnishaushalt 2024 / 2025

Seite : 20

Datum: 23.01.2024

Uhrzeit: 07:11:18

Gemeinde: 48 Gemeinde Lindenberg

Hauptproduktbereich 5 Gestaltung Umwelt  
 Produktbereich 55 Natur- und Landschaftspflege  
 Produktgruppe 555 Land- und Forstwirtschaft  
 Produkt 55500 Land- und Forstwirtschaft

Nr.	Ertrags- und Aufwandsarten (gemäß § 4 Absatz 10 GemHVO-Doppik)		Ergebnisse des Haushaltsvorjahres	Ansätze des Haushaltsvorjahres einschl. Nachträge	Ansatz des ersten Haushaltsjahres	Ansatz des zweiten Haushaltsjahres	Planungsdaten des ersten Haushaltsfolgejahres	Planungsdaten des zweiten Haushaltsfolgejahres
			2022	2023	2024	2025	2026	2027
			in €	in €	in €	in €	in €	in €
			1	2	3	4	5	6
5.	+	Privatrechtliche Leistungsentgelte 44110000 Mieten und Pachten, Erbbauzinsen	156,00 156,00	200 200	100 100	100 100	100 100	100 100
9	+	Sonstige Erträge 46112000 Erträge aus der Veräußerung von Grundstücken und Gebäuden	499,00 499,00	0 0	0 0	0 0	0 0	0 0
10.	=	<b>Summe der Erträge (Summe der Nummern 1 bis 9)</b>	<b>655,00</b>	<b>200</b>	<b>100</b>	<b>100</b>	<b>100</b>	<b>100</b>
14.	-	Abschreibungen 53942605 Abschreibungen auf Forderungen aus Lieferungen und Leistungen gegen den privaten Bereich	142,67 142,67	0 0	0 0	0 0	0 0	0 0
19.	=	<b>Summe der Aufwendungen (Summe der Nummern 11 bis 18)</b>	<b>142,67</b>	<b>0</b>	<b>0</b>	<b>0</b>	<b>0</b>	<b>0</b>
20.	=	<b>Jahresergebnis des Teilhaushaltes vor Verrechnung der internen Leistungsbeziehungen und vor Veränderung der Rücklagen (Saldo der Nummern 10 und 19)</b>	<b>512,33</b>	<b>200</b>	<b>100</b>	<b>100</b>	<b>100</b>	<b>100</b>
23.	=	<b>Jahresergebnis des Teilhaushaltes nach Verrechnung der internen Leistungsbeziehungen und vor Veränderung der Rücklagen (Nummer 20 zuzüglich Nummer 21 abzüglich Nummer 22)</b>	<b>512,33</b>	<b>200</b>	<b>100</b>	<b>100</b>	<b>100</b>	<b>100</b>

# Teilergebnishaushalt 2024 / 2025

Seite : 21  
 Datum: 23.01.2024  
 Uhrzeit: 07:11:18

Gemeinde: 48 Gemeinde Lindenberg

Hauptproduktbereich 5 Gestaltung Umwelt  
 Produktbereich 57 Wirtschaft und Tourismus  
 Produktgruppe 573 Allgemeine Einrichtungen und Unternehmen  
 Produkt 57300 Gemeindehaus Lindenstraße 10 inkl. Kita-Gebäude

Nr.	Ertrags- und Aufwandsarten (gemäß § 4 Absatz 10 GemHVO-Doppik)		Ergebnisse des Haushaltsvorjahres	Ansätze des Haushaltsvorjahres einschl. Nachträge	Ansatz des ersten Haushaltsjahres	Ansatz des zweiten Haushaltsjahres	Planungsdaten des ersten Haushaltsfolgejahres	Planungsdaten des zweiten Haushaltsfolgejahres
			2022	2023	2024	2025	2026	2027
			in €	in €	in €	in €	in €	in €
			1	2	3	4	5	6
5.	+	Privatrechtliche Leistungsentgelte 44110000 Mieten und Pachten, Erbbauzinsen	10.153,97 10.153,97	7.200 7.200	11.000 11.000	11.000 11.000	11.000 11.000	11.000 11.000
6.	+	Kostenerstattungen und Kostenumlagen 44259000 Kostenerstattungen und Kostenumlagen vom sonstigen privaten Bereich	45,22 45,22	0 0	0 0	0 0	0 0	0 0
10.	=	<b>Summe der Erträge (Summe der Nummern 1 bis 9)</b>	<b>10.199,19</b>	<b>7.200</b>	<b>11.000</b>	<b>11.000</b>	<b>11.000</b>	<b>11.000</b>
13.	-	Aufwendungen für Sach- und Dienstleistungen 52200000 Aufwendungen für Energie / Wasser / Abwasser / Abfall 52310000 Unterhaltung der Grundstücke, Außenanlagen, Gebäude und Gebäudeeinrichtungen 52320000 Bewirtschaftung der Grundstücke, Außenanlagen, Gebäude und Gebäudeeinrichtungen 52350000 Fahrzeugunterhaltung 52380000 geringwertigen Geräte, Ausrüstungsgegenstände bis 1000 € Netto	21.599,13 8.068,37 12.640,74 827,03 62,99 0,00	10.500 6.000 3.000 1.000 0 500	40.500 9.000 30.000 1.000 0 500	40.500 9.000 30.000 1.000 0 500	12.500 9.000 2.000 1.000 0 500	12.500 9.000 2.000 1.000 0 500
14.	-	Abschreibungen 53400000 Abschreibungen auf bebaute Grundstücke und grundstücksgleiche Rechte	0,00 0,00	3.300 3.300	3.300 3.300	3.300 3.300	3.300 3.300	3.300 3.300
18.	-	Sonstige Aufwendungen 56411000 Gebäudeversicherungen	607,02 607,02	800 800	800 800	800 800	800 800	800 800
19.	=	<b>Summe der Aufwendungen (Summe der Nummern 11 bis 18)</b>	<b>22.206,15</b>	<b>14.600</b>	<b>44.600</b>	<b>44.600</b>	<b>16.600</b>	<b>16.600</b>
20.	=	<b>Jahresergebnis des Teilhaushaltes vor Verrechnung der internen Leistungsbeziehungen und vor Veränderung der Rücklagen (Saldo der Nummern 10 und 19)</b>	<b>-12.006,96</b>	<b>-7.400</b>	<b>-33.600</b>	<b>-33.600</b>	<b>-5.600</b>	<b>-5.600</b>
23.	=	<b>Jahresergebnis des Teilhaushaltes nach Verrechnung der internen Leistungsbeziehungen und vor Veränderung der Rücklagen (Nummer 20 zuzüglich Nummer 21 abzüglich Nummer 22)</b>	<b>-12.006,96</b>	<b>-7.400</b>	<b>-33.600</b>	<b>-33.600</b>	<b>-5.600</b>	<b>-5.600</b>

# Teilergebnishaushalt 2024 / 2025

Seite : 22  
 Datum: 23.01.2024  
 Uhrzeit: 07:11:18

Gemeinde: 48 Gemeinde Lindenberg

Hauptproduktbereich 5 Gestaltung Umwelt  
 Produktbereich 57 Wirtschaft und Tourismus  
 Produktgruppe 573 Allgemeine Einrichtungen und Unternehmen  
 Produkt 57301 Gemeindehaus Lindenstraße 8

Nr.	Ertrags- und Aufwandsarten (gemäß § 4 Absatz 10 GemHVO-Doppik)		Ergebnisse des Haushaltsvorjahres	Ansätze des Haushaltsvorjahres einschl. Nachträge	Ansatz des ersten Haushaltsjahres	Ansatz des zweiten Haushaltsjahres	Planungsdaten des ersten Haushaltsfolgejahres	Planungsdaten des zweiten Haushaltsfolgejahres
			2022	2023	2024	2025	2026	2027
			in €	in €	in €	in €	in €	in €
			1	2	3	4	5	6
5.	+	Privatrechtliche Leistungsentgelte 44110000 Mieten und Pachten, Erbbauzinsen	166,00 166,00	300 300	300 300	300 300	300 300	300 300
6.	+	Kostenerstattungen und Kostenumlagen 44259000 Kostenerstattungen und Kostenumlagen vom sonstigen privaten Bereich	5,60 5,60	0 0	0 0	0 0	0 0	0 0
10.	=	<b>Summe der Erträge (Summe der Nummern 1 bis 9)</b>	<b>171,60</b>	<b>300</b>	<b>300</b>	<b>300</b>	<b>300</b>	<b>300</b>
13.	-	Aufwendungen für Sach- und Dienstleistungen 52200000 Aufwendungen für Energie / Wasser / Abwasser / Abfall 52310000 Unterhaltung der Grundstücke, Außenanlagen, Gebäude und Gebäudeeinrichtungen 52320000 Bewirtschaftung der Grundstücke, Außenanlagen, Gebäude und Gebäudeeinrichtungen 52380000 geringwertigen Geräte, Ausrüstungsgegenstände bis 1000 € Netto	3.782,33 2.926,84 175,11 199,04 481,34	14.100 3.000 10.500 500 100	14.100 3.000 10.500 500 100	14.100 3.000 10.500 500 100	4.100 3.000 500 500 100	4.100 3.000 500 500 100
14.	-	Abschreibungen 53400000 Abschreibungen auf bebaute Grundstücke und grundstücksgleiche Rechte 53800000 Abschreibungen auf Maschinen und technische Anlagen, Fahrzeuge, Betriebs- und Geschäftsausstattung, Pflanzen, Tiere	0,00 0,00 0,00	3.400 3.400 0	3.800 3.400 400	3.800 3.400 400	3.800 3.400 400	3.800 3.400 400
18.	-	Sonstige Aufwendungen 56411000 Gebäudeversicherungen	385,93 385,93	400 400	400 400	400 400	400 400	400 400
19.	=	<b>Summe der Aufwendungen (Summe der Nummern 11 bis 18)</b>	<b>4.168,26</b>	<b>17.900</b>	<b>18.300</b>	<b>18.300</b>	<b>8.300</b>	<b>8.300</b>
20.	=	<b>Jahresergebnis des Teilhaushaltes vor Verrechnung der internen Leistungsbeziehungen und vor Veränderung der Rücklagen (Saldo der Nummern 10 und 19)</b>	<b>-3.996,66</b>	<b>-17.600</b>	<b>-18.000</b>	<b>-18.000</b>	<b>-8.000</b>	<b>-8.000</b>
23.	=	<b>Jahresergebnis des Teilhaushaltes nach Verrechnung der internen Leistungsbeziehungen und vor Veränderung der Rücklagen (Nummer 20 zuzüglich Nummer 21 abzüglich Nummer 22)</b>	<b>-3.996,66</b>	<b>-17.600</b>	<b>-18.000</b>	<b>-18.000</b>	<b>-8.000</b>	<b>-8.000</b>

# Teilergebnishaushalt 2024 / 2025

Seite : 23

Datum: 23.01.2024

Uhrzeit: 07:11:18

Gemeinde: 48 Gemeinde Lindenberg

Hauptproduktbereich 6 Zentrale Finanzleistungen  
 Produktbereich 61 Allgemeine Finanzwirtschaft  
 Produktgruppe 611 Steuern, allgemeine Zuweisungen, allgemeine Umlagen  
 Produkt 61100 Steuern, Allgemeine Zuweisungen, allgemeine Umlagen

Nr.	Ertrags- und Aufwandsarten (gemäß § 4 Absatz 10 GemHVO-Doppik)		Ergebnisse des Haushaltsvorjahres	Ansätze des Haushaltsvorjahres einschl. Nachträge	Ansatz des ersten Haushaltsjahres	Ansatz des zweiten Haushaltsjahres	Planungsdaten des ersten Haushaltsfolgejahres	Planungsdaten des zweiten Haushaltsfolgejahres
			2022	2023	2024	2025	2026	2027
			in €	in €	in €	in €	in €	in €
			1	2	3	4	5	6
1.	+	Steuern und ähnliche Abgaben	151.462,92	128.300	140.700	147.000	154.700	154.700
		40110000 Grundsteuer A	12.659,90	13.000	12.500	12.500	13.700	13.700
		40120000 Grundsteuer B	20.650,51	20.000	20.500	20.500	22.500	22.500
		40130000 Gewerbesteuer	44.021,88	20.000	22.000	22.000	22.000	22.000
		40210000 Gemeindeanteil an der Einkommensteuer	64.442,86	65.800	76.100	82.100	86.500	86.500
		40220000 Gemeindeanteil an der Umsatzsteuer	8.209,61	8.100	8.200	8.500	8.600	8.600
		40320000 Hundesteuer	1.478,16	1.400	1.400	1.400	1.400	1.400
2.	+	Zuwendungen, allgemeine Umlagen und sonstige Transfererträge	108.640,93	107.800	110.200	97.700	97.700	97.700
		41110000 Schlüsselzuweisungen vom Land	108.640,93	107.800	97.700	97.700	97.700	97.700
		41620000 Allgemeine Umlagen von Gemeinden und Gemeindeverbänden	0,00	0	12.500	0	0	0
10.	=	<b>Summe der Erträge (Summe der Nummern 1 bis 9)</b>	<b>260.103,85</b>	<b>236.100</b>	<b>250.900</b>	<b>244.700</b>	<b>252.400</b>	<b>252.400</b>
14.	-	Abschreibungen	12,50	0	0	0	0	0
		53942535 Abschreibungen auf Steuerforderungen gegen den privaten Bereich	12,50	0	0	0	0	0
15.	-	Zuwendungen, Umlagen und sonstige Transferaufwendungen	150.870,84	161.700	170.900	182.000	182.000	182.000
		54310000 Gewerbesteuerumlage	4.054,66	3.000	1.400	1.400	1.400	1.400
		54421000 Allgemeine Umlagen an Landkreise	98.578,23	98.300	106.400	114.300	114.300	114.300
		54422000 Allgemeine Umlagen an Amt oder geschäftsführende Gemeinde	48.237,95	60.400	63.100	66.300	66.300	66.300
19.	=	<b>Summe der Aufwendungen (Summe der Nummern 11 bis 18)</b>	<b>150.883,34</b>	<b>161.700</b>	<b>170.900</b>	<b>182.000</b>	<b>182.000</b>	<b>182.000</b>
20.	=	<b>Jahresergebnis des Teilhaushaltes vor Verrechnung der internen Leistungsbeziehungen und vor Veränderung der Rücklagen (Saldo der Nummern 10 und 19)</b>	<b>109.220,51</b>	<b>74.400</b>	<b>80.000</b>	<b>62.700</b>	<b>70.400</b>	<b>70.400</b>
23.	=	<b>Jahresergebnis des Teilhaushaltes nach Verrechnung der internen Leistungsbeziehungen und vor Veränderung der Rücklagen (Nummer 20 zuzüglich Nummer 21 abzüglich Nummer 22)</b>	<b>109.220,51</b>	<b>74.400</b>	<b>80.000</b>	<b>62.700</b>	<b>70.400</b>	<b>70.400</b>

# Teilergebnishaushalt 2024 / 2025

Seite : 24

Datum: 23.01.2024

Uhrzeit: 07:11:18

Gemeinde: 48 Gemeinde Lindenberg

Hauptproduktbereich 6 Zentrale Finanzleistungen  
 Produktbereich 61 Allgemeine Finanzwirtschaft  
 Produktgruppe 612 Sonstige allgemeine Finanzwirtschaft (ohne direkte Produktzuordnung)  
 Produkt 61200 Sonstige allgemeine Finanzwirtschaft

Nr.	Ertrags- und Aufwandsarten (gemäß § 4 Absatz 10 GemHVO-Doppik)		Ergebnisse des Haushaltsvorjahres	Ansätze des Haushaltsvorjahres einschl. Nachträge	Ansatz des ersten Haushaltsjahres	Ansatz des zweiten Haushaltsjahres	Planungsdaten des ersten Haushaltsfolgejahres	Planungsdaten des zweiten Haushaltsfolgejahres
			2022	2023	2024	2025	2026	2027
			in €	in €	in €	in €	in €	in €
			1	2	3	4	5	6
8.	+	Zinserträge und sonstige Finanzerträge <i>47151000 Zinserträge von inländischen Banken</i>	148,59 148,59	0 0	100 100	100 100	100 100	0 0
10.	=	<b>Summe der Erträge (Summe der Nummern 1 bis 9)</b>	<b>148,59</b>	<b>0</b>	<b>100</b>	<b>100</b>	<b>100</b>	<b>0</b>
17.	-	Zinsaufwendungen und sonstige Finanzaufwendungen <i>57990000 Sonstige Zinsen und sonstige Finanzaufwendungen (Sonstige)</i>	1.008,49 1.008,49	1.500 1.500	0 0	0 0	0 0	0 0
19.	=	<b>Summe der Aufwendungen (Summe der Nummern 11 bis 18)</b>	<b>1.008,49</b>	<b>1.500</b>	<b>0</b>	<b>0</b>	<b>0</b>	<b>0</b>
20.	=	<b>Jahresergebnis des Teilhaushaltes vor Verrechnung der internen Leistungsbeziehungen und vor Veränderung der Rücklagen (Saldo der Nummern 10 und 19)</b>	<b>-859,90</b>	<b>-1.500</b>	<b>100</b>	<b>100</b>	<b>100</b>	<b>0</b>
23.	=	<b>Jahresergebnis des Teilhaushaltes nach Verrechnung der internen Leistungsbeziehungen und vor Veränderung der Rücklagen (Nummer 20 zuzüglich Nummer 21 abzüglich Nummer 22)</b>	<b>-859,90</b>	<b>-1.500</b>	<b>100</b>	<b>100</b>	<b>100</b>	<b>0</b>

# Teilergebnishaushalt 2024 / 2025

Seite : 25

Datum: 23.01.2024

Uhrzeit: 07:11:18

Gemeinde: 48 Gemeinde Lindenberg

Hauptproduktbereich 6 Zentrale Finanzleistungen  
 Produktbereich 62 Beteiligungen, Sondervermögen  
 Produktgruppe 626 Beteiligungen, Anteile, Wertpapiere des Anlagevermögens  
 Produkt 62600 Beteiligung, Anteile und Wertpapiere des Anlagevermögens

Nr.	Ertrags- und Aufwandsarten (gemäß § 4 Absatz 10 GemHVO-Doppik)		Ergebnisse des Haushaltsvorjahres	Ansätze des Haushaltsvorjahres einschl. Nachträge	Ansatz des ersten Haushaltsjahres	Ansatz des zweiten Haushaltsjahres	Planungsdaten des ersten Haushaltsfolgejahres	Planungsdaten des zweiten Haushaltsfolgejahres
			2022	2023	2024	2025	2026	2027
			in €	in €	in €	in €	in €	in €
			1	2	3	4	5	6
8.	+	Zinserträge und sonstige Finanzerträge <i>47600000 Finanzerträge aus Sondervermögen mit Sonderrechnung, Zweckverbänden, Anstalten des öffentlichen Rechts und rechtsfähigen kommunalen Stiftungen</i>	8.853,26 8.853,26	7.000 7.000	7.000 7.000	7.000 7.000	7.000 7.000	7.000 7.000
10.	=	Summe der Erträge (Summe der Nummern 1 bis 9)	8.853,26	7.000	7.000	7.000	7.000	7.000
20.	=	Jahresergebnis des Teilhaushaltes vor Verrechnung der internen Leistungsbeziehungen und vor Veränderung der Rücklagen (Saldo der Nummern 10 und 19)	8.853,26	7.000	7.000	7.000	7.000	7.000
23.	=	Jahresergebnis des Teilhaushaltes nach Verrechnung der internen Leistungsbeziehungen und vor Veränderung der Rücklagen (Nummer 20 zuzüglich Nummer 21 abzüglich Nummer 22)	8.853,26	7.000	7.000	7.000	7.000	7.000

Gemeinde: 48 Gemeinde Lindenberg

Hauptproduktbereich 1 Zentrale Verwaltung  
 Produktbereich 11 Innere Verwaltung  
 Produktgruppe 111 Verwaltungssteuerung  
 Produkt 11100 Verwaltungssteuerung

Nr.	Ein- und Auszahlungsarten (gem. § 4 Absatz 12 GemHVO-Doppik)		Ergebnisse des Haushaltsvorjahres	Ansätze des Haushaltsvorjahres einschl. Nachträge	Ansatz des ersten Haushaltsjahres	Ansatz des zweiten Haushaltsjahres	Planungsdaten des ersten Haushaltsfolgejahres	Planungsdaten des zweiten Haushaltsfolgejahres
			2022	2023	2024	2025	2026	2027
			in €	in €	in €	in €	in €	in €
			1	2	3	4	5	6
2.	-	Auszahlungen	10.912,72	12.600	12.700	12.700	12.700	12.700
		70100000 Auszahlungen für ehrenamtlich Tätige	9.280,00	10.100	10.700	10.700	10.700	10.700
		70430000 Beiträge zur gesetzlichen Sozialversicherung für ehrenamtlich Tätige	1.103,28	1.400	1.400	1.400	1.400	1.400
		76130000 Auszahlungen für übernommene Reisekosten für Dienstreisen und Dienstgänge	0,00	200	0	0	0	0
		76413000 Haftpflichtversicherungen	375,19	400	400	400	400	400
		76414000 Unfallversicherungen	129,26	200	200	200	200	200
		76930000 Repräsentationen	24,99	300	0	0	0	0
3.	=	Liquiditätssaldo	-10.912,72	-12.600	-12.700	-12.700	-12.700	-12.700

Gemeinde: 48 Gemeinde Lindenberg

Hauptproduktbereich 1 Zentrale Verwaltung  
 Produktbereich 11 Innere Verwaltung  
 Produktgruppe 111 Verwaltungssteuerung  
 Produkt 11104 Gremien

Nr.	Ein- und Auszahlungsarten (gem. § 4 Absatz 12 GemHVO-Doppik)		Ergebnisse	Ansätze des	Ansatz des	Ansatz des	Planungs-	Planungs-
			des	Haushalts-	ersten	zweiten	daten des	daten des
			Haushalts-	vorjahres	Haushalts-	Haushalts-	ersten	zweiten
			vorjahres	einschl.	jahres	jahres	Haushalts-	Haushalts-
		2022	2023	2024	2025	2026	2027	
		in €	in €	in €	in €	in €	in €	
		1	2	3	4	5	6	
2.	-	Auszahlungen	0,00	0	300	300	300	300
		76930000 Repräsentationen	0,00	0	300	300	300	300
3.	=	Liquiditätssaldo	0,00	0	-300	-300	-300	-300

Gemeinde: 48 Gemeinde Lindenberg

Hauptproduktbereich 1 Zentrale Verwaltung  
 Produktbereich 11 Innere Verwaltung  
 Produktgruppe 114 Zentrale Dienste  
 Produkt 11401 Zentrale Grundstücks- und Gebäudeverwaltung

Nr.	Ein- und Auszahlungsarten (gem. § 4 Absatz 12 GemHVO-Doppik)		Ergebnisse des Haushaltsvorjahres	Ansätze des Haushaltsvorjahres einschl. Nachträge	Ansatz des ersten Haushaltsjahres	Ansatz des zweiten Haushaltsjahres	Planungsdaten des ersten Haushaltsfolgejahres	Planungsdaten des zweiten Haushaltsfolgejahres
			2022	2023	2024	2025	2026	2027
			in €	in €	in €	in €	in €	in €
			1	2	3	4	5	6
1.	+	Einzahlungen 64110000 Mieten und Pachten, Erbbauzinsen	364,97 364,97	300 300	300 300	300 300	300 300	300 300
2.	-	Auszahlungen 70290000 Dienstbezüge und dergleichen für Sonstige 70320000 Beiträge zu Versorgungskassen für Arbeitnehmer 70490000 Beiträge zur gesetzlichen Sozialversicherung für Sonstige 70900000 Pauschalierte Lohnsteuer (auch Zahlungen über Knappschaft) 72320000 Bewirtschaftung der Grundstücke, Außenanlagen, Gebäude und Gebäudeeinrichtungen 72350000 Fahrzeugunterhaltung 72380000 Unterhaltung der geringwertigen Geräte, Ausrüstungs- und sonstige Gebrauchsgegenstände 76250000 Sachverständigen-, Gerichts- und ähnliche Auszahlungen 76290000 Sonstige Auszahlungen für die Inanspruchnahme von Rechten und Diensten 76411000 Gebäudeversicherungen 76414000 Unfallversicherungen	3.105,01 1.407,95 52,14 388,92 27,51 0,00 0,00 80,92 0,00 1.071,00 36,21 40,36	6.400 3.200 100 500 100 200 500 100 500 1.100 0 100	7.900 3.400 200 1.000 100 0 500 2.500 0 100	8.200 3.600 200 1.100 100 0 500 2.500 0 100	8.500 3.800 200 1.200 100 0 500 2.500 0 100	8.800 4.000 200 1.300 100 0 500 2.500 0 100
3.	=	Liquiditätssaldo	-2.740,04	-6.100	-7.600	-7.900	-8.200	-8.500

Gemeinde: 48 Gemeinde Lindenberg

Hauptproduktbereich 1 Zentrale Verwaltung  
 Produktbereich 11 Innere Verwaltung  
 Produktgruppe 114 Zentrale Dienste  
 Produkt 11402 Kommunale Wohnungen

Nr.	Ein- und Auszahlungsarten (gem. § 4 Absatz 12 GemHVO-Doppik)		Ergebnisse des Haushaltsvorjahres	Ansätze des Haushaltsvorjahres einschl. Nachträge	Ansatz des ersten Haushaltsjahres	Ansatz des zweiten Haushaltsjahres	Planungsdaten des ersten Haushaltsfolgejahres	Planungsdaten des zweiten Haushaltsfolgejahres
			2022	2023	2024	2025	2026	2027
			in €	in €	in €	in €	in €	in €
			1	2	3	4	5	6
1.	+	Einzahlungen	30.295,75	27.000	30.000	30.000	30.000	30.000
		64110001 Mieten und Pacht 1	17.091,11	16.500	17.000	17.000	17.000	17.000
		64110002 Mieten und Pacht 2	10.777,02	10.500	13.000	13.000	13.000	13.000
		64259000 Kostenerstattungen und Kostenumlagen vom sonstigen privaten Bereich	2.427,62	0	0	0	0	0
2.	-	Auszahlungen	34.163,75	30.300	42.400	43.000	32.800	32.800
		72200000 Auszahlungen für Energie / Wasser / Abwasser / Abfall	17.019,25	11.000	12.000	12.500	12.500	12.500
		72310000 Unterhaltung der Grundstücke, Außenanlagen, Gebäude und Gebäudeeinrichtungen	3.541,50	10.000	20.000	20.000	10.000	10.000
		72320000 Bewirtschaftung der Grundstücke, Außenanlagen, Gebäude und Gebäudeeinrichtungen	2.331,65	1.500	3.000	3.300	3.300	3.300
		72543000 Kostenerstattungen an Gemeinden und Gemeindeverbände	3.841,06	2.800	3.500	3.500	3.500	3.500
		76250000 Sachverständigen-, Gerichts- und ähnliche Auszahlungen	0,00	500	500	500	500	500
		76370000 Bankgebühren	278,14	300	0	0	0	0
		76411000 Gebäudeversicherungen	3.761,74	1.600	1.700	1.800	1.900	2.000
		77420000 Zinsauszahlungen und sonstige Finanzauszahlungen an das Land	798,08	700	0	0	0	0
		77511000 Zinsauszahlungen und sonstige Finanzauszahlungen an inländische Banken (inländischer Geldmarkt)	347,12	300	300	200	100	100
		77512000 Zinsauszahlungen und sonstige Finanzauszahlungen an inländische Sparkassen (inländischer Geldmarkt)	2.245,21	1.600	1.400	1.200	1.000	900
3.	=	<b>Liquiditätssaldo</b>	<b>-3.868,00</b>	<b>-3.300</b>	<b>-12.400</b>	<b>-13.000</b>	<b>-2.800</b>	<b>-2.800</b>

Gemeinde: 48 Gemeinde Lindenberg

Hauptproduktbereich 1 Zentrale Verwaltung  
 Produktbereich 12 Sicherheit und Ordnung  
 Produktgruppe 121 Statistik und Wahlen  
 Produkt 12100 Wahlen

Nr.	Ein- und Auszahlungsarten (gem. § 4 Absatz 12 GemHVO-Doppik)		Ergebnisse	Ansätze des	Ansatz des	Ansatz des	Planungs-	Planungs-		
			des	Haushalts-	ersten	zweiten	daten des	daten des		
			Haushalts-	vorjahres	Haushalts-	Haushalts-	ersten	zweiten	Haushalts-	Haushalts-
			vorvorjahres		ein- schl. Nachträge	jahres	jahres	Haushalts- folgejahres	Haushalts- folgejahres	
		2022	2023	2024	2025	2026	2027			
		in €	in €	in €	in €	in €	in €			
		1	2	3	4	5	6			
2.	-	Auszahlungen	0,00	0	100	100	100	0		
		76390000 Sonstige Geschäftsauszahlungen	0,00	0	100	100	100	0		
3.	=	Liquiditätssaldo	0,00	0	-100	-100	-100	0		

Gemeinde: 48 Gemeinde Lindenberg

Hauptproduktbereich 1 Zentrale Verwaltung  
 Produktbereich 12 Sicherheit und Ordnung  
 Produktgruppe 122 Ordnungsangelegenheiten  
 Produkt 12200 Ordnungsangelegenheiten / Fundtiere

Nr.	Ein- und Auszahlungsarten (gem. § 4 Absatz 12 GemHVO-Doppik)		Ergebnisse des Haushaltsvorjahres	Ansätze des Haushaltsvorjahres einschl. Nachträge	Ansatz des ersten Haushaltsjahres	Ansatz des zweiten Haushaltsjahres	Planungsdaten des ersten Haushaltsfolgejahres	Planungsdaten des zweiten Haushaltsfolgejahres
			2022	2023	2024	2025	2026	2027
			in €	in €	in €	in €	in €	in €
			1	2	3	4	5	6
2.	-	Auszahlungen 72551000 Kostenerstattungen an private Unternehmen	0,00 0,00	1.000 1.000	1.000 1.000	1.000 1.000	1.000 1.000	1.000 1.000
3.	=	Liquiditätssaldo	0,00	-1.000	-1.000	-1.000	-1.000	-1.000

Gemeinde: 48 Gemeinde Lindenberg

Hauptproduktbereich 1 Zentrale Verwaltung  
 Produktbereich 12 Sicherheit und Ordnung  
 Produktgruppe 126 Brandschutz  
 Produkt 12600 Gemeindefeuerwehr

Nr.	Ein- und Auszahlungsarten (gem. § 4 Absatz 12 GemHVO-Doppik)		Ergebnisse des Haushaltsvorjahres	Ansätze des Haushaltsvorjahres einschl. Nachträge	Ansatz des ersten Haushaltsjahres	Ansatz des zweiten Haushaltsjahres	Planungsdaten des ersten Haushaltsfolgejahres	Planungsdaten des zweiten Haushaltsfolgejahres
			2022	2023	2024	2025	2026	2027
			in €	in €	in €	in €	in €	in €
			1	2	3	4	5	6
2.	-	Auszahlungen	4.689,11	7.500	14.500	10.500	8.500	8.500
		72543000 Kostenerstattungen an Gemeinden und Gemeindeverbände	4.689,11	7.000	12.000	10.000	8.000	8.000
		74159000 Zuweisungen und Zuschüsse für laufende Zwecke an den sonstigen privaten Bereich	0,00	500	2.500	500	500	500
3.	=	Liquiditätssaldo	-4.689,11	-7.500	-14.500	-10.500	-8.500	-8.500

Gemeinde: 48 Gemeinde Lindenberg

Hauptproduktbereich 2 Schule und Kultur  
 Produktbereich 21 Grundschulen, Regionale Schulen, Gymnasien, Gesamtschulen  
 Produktgruppe 211 Grundschulen (§ 11 Abs. 2 Nr.1a) SchulG M-V)  
 Produkt 21100 Grundschulen

Nr.	Ein- und Auszahlungsarten (gem. § 4 Absatz 12 GemHVO-Doppik)		Ergebnisse des Haushaltsvorjahres	Ansätze des Haushaltsvorjahres einschl. Nachträge	Ansatz des ersten Haushaltsjahres	Ansatz des zweiten Haushaltsjahres	Planungsdaten des ersten Haushaltsfolgejahres	Planungsdaten des zweiten Haushaltsfolgejahres
			2022	2023	2024	2025	2026	2027
			in €	in €	in €	in €	in €	in €
			1	2	3	4	5	6
2.	-	Auszahlungen 72543000 Kostenerstattungen an Gemeinden und Gemeindeverbände	8.686,25 8.686,25	9.100 9.100	9.100 9.100	9.100 9.100	9.100 9.100	9.100 9.100
3.	=	Liquiditätssaldo	-8.686,25	-9.100	-9.100	-9.100	-9.100	-9.100

Gemeinde: 48 Gemeinde Lindenberg

Hauptproduktbereich 2 Schule und Kultur  
 Produktbereich 21 Grundschulen, Regionale Schulen, Gymnasien, Gesamtschulen  
 Produktgruppe 215 Regionale Schulen (§ 11 Abs. 2 Nr.1b) SchulG M-V  
 Produkt 21500 Regionalschulen

Nr.	Ein- und Auszahlungsarten (gem. § 4 Absatz 12 GemHVO-Doppik)		Ergebnisse des Haushaltsvorjahres	Ansätze des Haushaltsvorjahres einschl. Nachträge	Ansatz des ersten Haushaltsjahres	Ansatz des zweiten Haushaltsjahres	Planungsdaten des ersten Haushaltsfolgejahres	Planungsdaten des zweiten Haushaltsfolgejahres
			2022	2023	2024	2025	2026	2027
			in €	in €	in €	in €	in €	in €
			1	2	3	4	5	6
2.	-	Auszahlungen 72543000 Kostenerstattungen an Gemeinden und Gemeindeverbände	6.343,14 6.343,14	6.500 6.500	7.000 7.000	7.000 7.000	7.000 7.000	7.000 7.000
3.	=	Liquiditätssaldo	-6.343,14	-6.500	-7.000	-7.000	-7.000	-7.000

Gemeinde: 48 Gemeinde Lindenberg

Hauptproduktbereich 2 Schule und Kultur  
 Produktbereich 28 Heimat- und sonstige Kulturpflege  
 Produktgruppe 281 Heimat- und sonstige Kulturpflege  
 Produkt 28100 Heimat- und sonstige Kulturpflege

Nr.	Ein- und Auszahlungsarten (gem. § 4 Absatz 12 GemHVO-Doppik)		Ergebnisse des Haushaltsvorjahres	Ansätze des Haushaltsvorjahres einschl. Nachträge	Ansatz des ersten Haushaltsjahres	Ansatz des zweiten Haushaltsjahres	Planungsdaten des ersten Haushaltsfolgejahres	Planungsdaten des zweiten Haushaltsfolgejahres
			2022	2023	2024	2025	2026	2027
			in €	in €	in €	in €	in €	in €
			1	2	3	4	5	6
1.	+	Einzahlungen 66290000 Sonstige laufende Einzahlungen (Sonstige)	270,00 270,00	0 0	0 0	0 0	0 0	0 0
2.	-	Auszahlungen 74159000 Zuweisungen und Zuschüsse für laufende Zwecke an den sonstigen privaten Bereich	100,00 100,00	500 500	500 500	600 600	600 600	600 600
3.	=	Liquiditätssaldo	170,00	-500	-500	-600	-600	-600

Gemeinde: 48 Gemeinde Lindenberg

Hauptproduktbereich 3 Soziales und Jugend  
 Produktbereich 33 Förderung der Wohlfahrtspflege  
 Produktgruppe 331 Förderung von Trägern der Wohlfahrtspflege  
 Produkt 33100 Rentnerbetreuung

Nr.	Ein- und Auszahlungsarten (gem. § 4 Absatz 12 GemHVO-Doppik)		Ergebnisse des Haushaltsvorjahres	Ansätze des Haushaltsvorjahres einschl. Nachträge	Ansatz des ersten Haushaltsjahres	Ansatz des zweiten Haushaltsjahres	Planungsdaten des ersten Haushaltsfolgejahres	Planungsdaten des zweiten Haushaltsfolgejahres
			2022	2023	2024	2025	2026	2027
			in €	in €	in €	in €	in €	in €
			1	2	3	4	5	6
2.	-	Auszahlungen 72490000 Sonstige Auszahlungen für Sachleistungen und Verbrauchsmittel	13,20 13,20	300 300	300 300	400 400	400 400	400 400
3.	=	Liquiditätssaldo	-13,20	-300	-300	-400	-400	-400

Gemeinde: 48 Gemeinde Lindenberg

Hauptproduktbereich 3 Soziales und Jugend  
 Produktbereich 36 Kinder-, Jugend- und Familienhilfe  
 Produktgruppe 361 Förderung von Kindern in Tageseinrichtungen und in Tagespflege  
 Produkt 36100 Tagesmütter und -väter

Nr.	Ein- und Auszahlungsarten (gem. § 4 Absatz 12 GemHVO-Doppik)		Ergebnisse des Haushaltsvorjahres	Ansätze des Haushaltsvorjahres einschl. Nachträge	Ansatz des ersten Haushaltsjahres	Ansatz des zweiten Haushaltsjahres	Planungsdaten des ersten Haushaltsfolgejahres	Planungsdaten des zweiten Haushaltsfolgejahres
			2022	2023	2024	2025	2026	2027
			in €	in €	in €	in €	in €	in €
			1	2	3	4	5	6
2.	-	Auszahlungen 74143000 Zuweisungen und Zuschüsse für laufende Zwecke an Gemeinden und Gemeindeverbände	24.123,90 24.123,90	21.500 21.500	35.000 35.000	38.000 38.000	38.000 38.000	38.000 38.000
3.	=	Liquiditätssaldo	-24.123,90	-21.500	-35.000	-38.000	-38.000	-38.000

Gemeinde: 48 Gemeinde Lindenberg

Hauptproduktbereich 5 Gestaltung Umwelt  
 Produktbereich 54 Verkehrsflächen und -anlagen, ÖPVN  
 Produktgruppe 540 Konzessionsabgaben  
 Produkt 54000 Konzessionsabgaben

Nr.	Ein- und Auszahlungsarten (gem. § 4 Absatz 12 GemHVO-Doppik)		Ergebnisse des Haushaltsvorjahres	Ansätze des Haushaltsvorjahres einschl. Nachträge	Ansatz des ersten Haushaltsjahres	Ansatz des zweiten Haushaltsjahres	Planungsdaten des ersten Haushaltsfolgejahres	Planungsdaten des zweiten Haushaltsfolgejahres
			2022	2023	2024	2025	2026	2027
			in €	in €	in €	in €	in €	in €
			1	2	3	4	5	6
1.	+	Einzahlungen	5.254,36	3.500	4.000	4.000	4.000	4.000
		66250000 Konzessionsabgaben	5.254,36	3.500	4.000	4.000	4.000	4.000
3.	=	Liquiditätssaldo	5.254,36	3.500	4.000	4.000	4.000	4.000

Gemeinde: 48 Gemeinde Lindenberg

Hauptproduktbereich 5 Gestaltung Umwelt  
 Produktbereich 54 Verkehrsflächen und -anlagen, ÖPVN  
 Produktgruppe 541 Gemeindestraßen  
 Produkt 54100 Gemeindestraßen

Nr.	Ein- und Auszahlungsarten (gem. § 4 Absatz 12 GemHVO-Doppik)		Ergebnisse	Ansätze des	Ansatz des	Ansatz des	Planungs-	Planungs-		
			des	Haushalts-	ersten	zweiten	daten des	daten des		
			Haushalts-	vorjahres	Haushalts-	Haushalts-	ersten	zweiten	Haushalts-	Haushalts-
			vorvorjahres		ein- schl. Nachträge	jahres	jahres	Haushalts-	Haushalts-	
		2022	2023	2024	2025	2026	2027			
		in €	in €	in €	in €	in €	in €			
		1	2	3	4	5	6			
1.	+	Einzahlungen 63225000 Entgelte für die Sondernutzung von Straßen	120,00 120,00	100 100	100 100	100 100	100 100	100 100		
2.	-	Auszahlungen 72200000 Auszahlungen für Energie / Wasser / Abwasser / Abfall 72330000 Unterhaltung des Infrastrukturvermögens 72380000 Unterhaltung der geringwertigen Geräte, Ausrüstungs- und sonstige Gebrauchsgegenstände 76250000 Sachverständigen-, Gerichts- und ähnliche Auszahlungen	6.728,66 2.011,09 4.717,57 0,00 0,00	13.800 2.500 11.100 200 0	22.000 2.500 18.000 500 1.000	19.000 2.500 15.000 500 1.000	19.000 2.500 15.000 500 1.000	19.000 2.500 15.000 500 1.000		
3.	=	Liquiditätssaldo	-6.608,66	-13.700	-21.900	-18.900	-18.900	-18.900		

Gemeinde: 48 Gemeinde Lindenberg

Hauptproduktbereich 5 Gestaltung Umwelt  
 Produktbereich 54 Verkehrsflächen und -anlagen, ÖPVN  
 Produktgruppe 542 Kreisstraßen  
 Produkt 54200 Kreisstraßen

Nr.	Ein- und Auszahlungsarten (gem. § 4 Absatz 12 GemHVO-Doppik)		Ergebnisse	Ansätze des	Ansatz des	Ansatz des	Planungs-	Planungs-
			des	Haushalts-	ersten	zweiten	daten des	daten des
			Haushalts-	vorjahres	Haushalts-	Haushalts-	ersten	zweiten
			vorvorjahres	einschl.	Haushalts-	Haushalts-	Haushalts-	Haushalts-
		2022	2023	2024	2025	2026	2027	
		in €	in €	in €	in €	in €	in €	
		1	2	3	4	5	6	
2.	-	Auszahlungen	3.447,85	3.900	6.800	6.800	6.800	6.800
		72200000 Auszahlungen für Energie / Wasser / Abwasser / Abfall	1.576,95	1.500	1.600	1.600	1.600	1.600
		72330000 Unterhaltung des Infrastrukturvermögens	1.870,90	2.400	5.200	5.200	5.200	5.200
3.	=	Liquiditätssaldo	-3.447,85	-3.900	-6.800	-6.800	-6.800	-6.800

Gemeinde: 48 Gemeinde Lindenberg

Hauptproduktbereich 5 Gestaltung Umwelt  
 Produktbereich 54 Verkehrsflächen und -anlagen, ÖPVN  
 Produktgruppe 543 Landesstraßen  
 Produkt 54300 Landesstraßen

Nr.	Ein- und Auszahlungsarten (gem. § 4 Absatz 12 GemHVO-Doppik)		Ergebnisse	Ansätze des	Ansatz des	Ansatz des	Planungs-	Planungs-
			des	Haushalts-	ersten	zweiten	daten des	daten des
			Haushalts-	vorjahres	Haushalts-	Haushalts-	ersten	zweiten
			vorvorjahres	einschl.	Haushalts-	Haushalts-	Haushalts-	Haushalts-
		2022	2023	2024	2025	2026	2027	
		in €	in €	in €	in €	in €	in €	
		1	2	3	4	5	6	
2.	-	Auszahlungen	3.784,26	4.500	5.100	5.100	5.100	5.100
		72200000 Auszahlungen für Energie / Wasser / Abwasser / Abfall	2.121,15	2.400	3.500	3.500	3.500	3.500
		72330000 Unterhaltung des Infrastrukturvermögens	1.663,11	2.100	1.600	1.600	1.600	1.600
3.	=	Liquiditätssaldo	-3.784,26	-4.500	-5.100	-5.100	-5.100	-5.100

Gemeinde: 48 Gemeinde Lindenberg

Hauptproduktbereich 5 Gestaltung Umwelt  
 Produktbereich 55 Natur- und Landschaftspflege  
 Produktgruppe 552 Öffentliche Gewässer, Wasserbauliche Anlagen, Gewässerschutz  
 Produkt 55200 Wasser- und Bodenverband

Nr.	Ein- und Auszahlungsarten (gem. § 4 Absatz 12 GemHVO-Doppik)		Ergebnisse des Haushaltsvorjahres	Ansätze des Haushaltsvorjahres einschl. Nachträge	Ansatz des ersten Haushaltsjahres	Ansatz des zweiten Haushaltsjahres	Planungsdaten des ersten Haushaltsfolgejahres	Planungsdaten des zweiten Haushaltsfolgejahres
			2022	2023	2024	2025	2026	2027
			in €	in €	in €	in €	in €	in €
			1	2	3	4	5	6
1.	+	Einzahlungen <i>63200000 Benutzungsgebühren, Beiträge und ähnliche Entgelte, Kostenerstattungen</i>	20.992,20 20.992,20	23.000 23.000	23.000 23.000	23.000 23.000	26.000 26.000	26.000 26.000
2.	-	Auszahlungen <i>72544000 Kostenerstattungen an Zweckverbände</i>	24.020,01 24.020,01	25.000 25.000	26.000 26.000	26.000 26.000	29.000 29.000	29.000 29.000
3.	=	<b>Liquiditätssaldo</b>	<b>-3.027,81</b>	<b>-2.000</b>	<b>-3.000</b>	<b>-3.000</b>	<b>-3.000</b>	<b>-3.000</b>

Gemeinde: 48 Gemeinde Lindenberg

Hauptproduktbereich 5 Gestaltung Umwelt  
 Produktbereich 55 Natur- und Landschaftspflege  
 Produktgruppe 553 Friedhofs- und Bestattungswesen  
 Produkt 55300 Leichenhalle Lindenberg

Nr.	Ein- und Auszahlungsarten (gem. § 4 Absatz 12 GemHVO-Doppik)		Ergebnisse des Haushaltsvorjahres	Ansätze des Haushaltsvorjahres einschl. Nachträge	Ansatz des ersten Haushaltsjahres	Ansatz des zweiten Haushaltsjahres	Planungsdaten des ersten Haushaltsfolgejahres	Planungsdaten des zweiten Haushaltsfolgejahres
			2022	2023	2024	2025	2026	2027
			in €	in €	in €	in €	in €	in €
			1	2	3	4	5	6
2.	-	Auszahlungen 72310000 Unterhaltung der Grundstücke, Außenanlagen, Gebäude und Gebäudeeinrichtungen	0,00 0,00	100 100	500 500	500 500	500 500	500 500
3.	=	Liquiditätssaldo	0,00	-100	-500	-500	-500	-500

Gemeinde: 48 Gemeinde Lindenberg

Hauptproduktbereich 5 Gestaltung Umwelt  
 Produktbereich 55 Natur- und Landschaftspflege  
 Produktgruppe 555 Land- und Forstwirtschaft  
 Produkt 55500 Land- und Forstwirtschaft

Nr.	Ein- und Auszahlungsarten (gem. § 4 Absatz 12 GemHVO-Doppik)		Ergebnisse des Haushaltsvorjahres	Ansätze des Haushaltsvorjahres einschl. Nachträge	Ansatz des ersten Haushaltsjahres	Ansatz des zweiten Haushaltsjahres	Planungsdaten des ersten Haushaltsfolgejahres	Planungsdaten des zweiten Haushaltsfolgejahres
			2022	2023	2024	2025	2026	2027
			in €	in €	in €	in €	in €	in €
			1	2	3	4	5	6
1.	+	Einzahlungen	655,00	200	100	100	100	100
		64110000 Mieten und Pachten, Erbbauzinsen	156,00	200	100	100	100	100
		66290000 Sonstige laufende Einzahlungen (Sonstige)	499,00	0	0	0	0	0
3.	=	<b>Liquiditätssaldo</b>	<b>655,00</b>	<b>200</b>	<b>100</b>	<b>100</b>	<b>100</b>	<b>100</b>

Gemeinde: 48 Gemeinde Lindenberg

Hauptproduktbereich 5 Gestaltung Umwelt  
 Produktbereich 57 Wirtschaft und Tourismus  
 Produktgruppe 573 Allgemeine Einrichtungen und Unternehmen  
 Produkt 57300 Gemeindehaus Lindenstraße 10 inkl. Kita-Gebäude

Nr.	Ein- und Auszahlungsarten (gem. § 4 Absatz 12 GemHVO-Doppik)		Ergebnisse des Haushaltsvorjahres	Ansätze des Haushaltsvorjahres einschl. Nachträge	Ansatz des ersten Haushaltsjahres	Ansatz des zweiten Haushaltsjahres	Planungsdaten des ersten Haushaltsfolgejahres	Planungsdaten des zweiten Haushaltsfolgejahres
			2022	2023	2024	2025	2026	2027
			in €	in €	in €	in €	in €	in €
			1	2	3	4	5	6
1.	+	Einzahlungen 64110000 Mieten und Pachten, Erbbauzinsen	10.153,97 10.153,97	7.200 7.200	11.000 11.000	11.000 11.000	11.000 11.000	11.000 11.000
2.	-	Auszahlungen 72200000 Auszahlungen für Energie / Wasser / Abwasser / Abfall 72310000 Unterhaltung der Grundstücke, Außenanlagen, Gebäude und Gebäudeeinrichtungen 72320000 Bewirtschaftung der Grundstücke, Außenanlagen, Gebäude und Gebäudeeinrichtungen 72350000 Fahrzeugunterhaltung 72380000 Unterhaltung der geringwertigen Geräte, Ausrüstungs- und sonstige Gebrauchsgegenstände 76411000 Gebäudeversicherungen	22.206,15 8.068,37 12.640,74 827,03 62,99 0,00 607,02	11.300 6.000 3.000 1.000 0 500 800	41.300 9.000 30.000 1.000 0 500 800	41.300 9.000 30.000 1.000 0 500 800	13.300 9.000 2.000 1.000 0 500 800	13.300 9.000 2.000 1.000 0 500 800
3.	=	Liquiditätssaldo	-12.052,18	-4.100	-30.300	-30.300	-2.300	-2.300

Gemeinde: 48 Gemeinde Lindenberg

Hauptproduktbereich 5 Gestaltung Umwelt  
 Produktbereich 57 Wirtschaft und Tourismus  
 Produktgruppe 573 Allgemeine Einrichtungen und Unternehmen  
 Produkt 57301 Gemeindehaus Lindenstraße 8

Nr.	Ein- und Auszahlungsarten (gem. § 4 Absatz 12 GemHVO-Doppik)		Ergebnisse des Haushaltsvorjahres	Ansätze des Haushaltsvorjahres einschl. Nachträge	Ansatz des ersten Haushaltsjahres	Ansatz des zweiten Haushaltsjahres	Planungsdaten des ersten Haushaltsfolgejahres	Planungsdaten des zweiten Haushaltsfolgejahres
			2022	2023	2024	2025	2026	2027
			in €	in €	in €	in €	in €	in €
			1	2	3	4	5	6
1.	+	Einzahlungen 64110000 Mieten und Pachten, Erbbauzinsen	166,00 166,00	300 300	300 300	300 300	300 300	300 300
2.	-	Auszahlungen 72200000 Auszahlungen für Energie / Wasser / Abwasser / Abfall 72310000 Unterhaltung der Grundstücke, Außenanlagen, Gebäude und Gebäudeeinrichtungen 72320000 Bewirtschaftung der Grundstücke, Außenanlagen, Gebäude und Gebäudeeinrichtungen 72380000 Unterhaltung der geringwertigen Geräte, Ausrüstungs- und sonstige Gebrauchsgegenstände 76411000 Gebäudeversicherungen	4.168,26 2.926,84 175,11 199,04 481,34 385,93	14.500 3.000 10.500 500 100 400	14.500 3.000 10.500 500 100 400	14.500 3.000 10.500 500 100 400	4.500 3.000 500 500 100 400	4.500 3.000 500 500 100 400
3.	=	Liquiditätssaldo	-4.002,26	-14.200	-14.200	-14.200	-4.200	-4.200

Gemeinde: 48 Gemeinde Lindenberg

Hauptproduktbereich 6 Zentrale Finanzleistungen  
 Produktbereich 61 Allgemeine Finanzwirtschaft  
 Produktgruppe 611 Steuern, allgemeine Zuweisungen, allgemeine Umlagen  
 Produkt 61100 Steuern, Allgemeine Zuweisungen, allgemeine Umlagen

Nr.	Ein- und Auszahlungsarten (gem. § 4 Absatz 12 GemHVO-Doppik)		Ergebnisse des Haushaltsvorjahres	Ansätze des Haushaltsvorjahres einschl. Nachträge	Ansatz des ersten Haushaltsjahres	Ansatz des zweiten Haushaltsjahres	Planungsdaten des ersten Haushaltsfolgejahres	Planungsdaten des zweiten Haushaltsfolgejahres
			2022	2023	2024	2025	2026	2027
			in €	in €	in €	in €	in €	in €
			1	2	3	4	5	6
1.	+	Einzahlungen	260.687,91	236.100	250.900	244.700	252.400	252.400
		60110000 Grundsteuer A	12.668,04	13.000	12.500	12.500	13.700	13.700
		60120000 Grundsteuer B	20.548,44	20.000	20.500	20.500	22.500	22.500
		60130000 Gewerbesteuer	44.021,88	20.000	22.000	22.000	22.000	22.000
		60210000 Gemeindeanteil an der Einkommensteuer	65.031,72	65.800	76.100	82.100	86.500	86.500
		60220000 Gemeindeanteil an der Umsatzsteuer	8.269,18	8.100	8.200	8.500	8.600	8.600
		60320000 Hundesteuer	1.507,72	1.400	1.400	1.400	1.400	1.400
		61110000 Schlüsselzuweisungen vom Land	108.640,93	107.800	97.700	97.700	97.700	97.700
		61620000 Allgemeine Umlagen von Gemeinden und Gemeindeverbänden	0,00	0	12.500	0	0	0
2.	-	Auszahlungen	151.426,51	161.700	170.900	182.000	182.000	182.000
		74310000 Gewerbesteuerumlage	4.610,33	3.000	1.400	1.400	1.400	1.400
		74421000 Allgemeine Umlagen an Landkreise	98.578,23	98.300	106.400	114.300	114.300	114.300
		74422000 Allgemeine Umlagen an Amt oder geschäftsführende Gemeinde	48.237,95	60.400	63.100	66.300	66.300	66.300
3.	=	<b>Liquiditätssaldo</b>	<b>109.261,40</b>	<b>74.400</b>	<b>80.000</b>	<b>62.700</b>	<b>70.400</b>	<b>70.400</b>

Gemeinde: 48 Gemeinde Lindenberg

Hauptproduktbereich 6 Zentrale Finanzleistungen  
 Produktbereich 61 Allgemeine Finanzwirtschaft  
 Produktgruppe 612 Sonstige allgemeine Finanzwirtschaft (ohne direkte Produktzuordnung)  
 Produkt 61200 Sonstige allgemeine Finanzwirtschaft

Nr.	Ein- und Auszahlungsarten (gem. § 4 Absatz 12 GemHVO-Doppik)		Ergebnisse des Haushaltsvorjahres	Ansätze des Haushaltsvorjahres einschl. Nachträge	Ansatz des ersten Haushaltsjahres	Ansatz des zweiten Haushaltsjahres	Planungsdaten des ersten Haushaltsfolgejahres	Planungsdaten des zweiten Haushaltsfolgejahres
			2022	2023	2024	2025	2026	2027
			in €	in €	in €	in €	in €	in €
			1	2	3	4	5	6
1.	+	Einzahlungen 67151000 Zinseinzahlungen für Kredite von inländischen Banken	148,59 148,59	0 0	100 100	100 100	100 100	0 0
2.	-	Auszahlungen 77990000 Sonstige Zinsen und sonstige Finanzauszahlungen (Sonstige)	1.008,49 1.008,49	1.500 1.500	0 0	0 0	0 0	0 0
3.	=	Liquiditätssaldo	-859,90	-1.500	100	100	100	0

Gemeinde: 48 Gemeinde Lindenberg

Hauptproduktbereich 6 Zentrale Finanzleistungen  
 Produktbereich 62 Beteiligungen, Sondervermögen  
 Produktgruppe 626 Beteiligungen, Anteile, Wertpapiere des Anlagevermögens  
 Produkt 62600 Beteiligung, Anteile und Wertpapiere des Anlagevermögens

Nr.	Ein- und Auszahlungsarten (gem. § 4 Absatz 12 GemHVO-Doppik)		Ergebnisse des Haushaltsvorjahres	Ansätze des Haushaltsvorjahres einschl. Nachträge	Ansatz des ersten Haushaltsjahres	Ansatz des zweiten Haushaltsjahres	Planungsdaten des ersten Haushaltsfolgejahres	Planungsdaten des zweiten Haushaltsfolgejahres
			2022	2023	2024	2025	2026	2027
			in €	in €	in €	in €	in €	in €
			1	2	3	4	5	6
1.	+	Einzahlungen <i>67600000 Finanz einzahlungen aus Sondervermögen mit Sonderrechnung, Zweckverbänden, Anstalten des öffentlichen Rechts und rechtsfähigen kommunalen Stiftungen</i>	8.853,26 8.853,26	7.000 7.000	7.000 7.000	7.000 7.000	7.000 7.000	7.000 7.000
3.	=	<b>Liquiditätssaldo</b>	<b>8.853,26</b>	<b>7.000</b>	<b>7.000</b>	<b>7.000</b>	<b>7.000</b>	<b>7.000</b>

Zusammensetzung und Entwicklung des Saldos der liquiden Mittel und der Kredite zur Sicherung der Zahlungsfähigkeit im Finanzplanungszeitraum							
Nr.		Ergebnisse des Haushalts- vorjahres	Ansätze des Haushalts- vorjahres einschließlich Nachträge	Ansatz des Haushalts- jahres	Planungsdaten des Haushalts- folgejahres	Planungsdaten des zweiten Haushalts- folgejahres	Planungsdaten des dritten Haushalts- folgejahres
in €							
		2022	2023	2024	2025	2026	2027
1 <sup>1</sup>	Liquide Mittel zum 31.12. des Haushaltsvorjahres (§ 47 Absatz 4 Nummer 2.4 GemHVO-Doppik)	478.193,13	480.406,58	329.579	37.279	0	0
2 <sup>2</sup>	- Kredite zur Sicherung der Zahlungsfähigkeit zum 31.12. des Haushaltsvorjahres		0,00	0	0	-81.421	-142.521
3	= <b>Saldo der liquiden Mittel und der Kredite zur Sicherung der Zahlungsfähigkeit zum 31.12. des Haushaltsvorjahres</b>	478.193,13	480.406,58	329.579	37.279	-81.421	-142.521
4	Saldo der laufenden Ein- und Auszahlungen zum 31.12. des Haushaltsvorjahres	292.062,36	280.824,40	238.784	118.084	-17.016	-94.516
5	+ Korrektur des Vortrages						
6	+ jahresbezogener Saldo der laufenden Ein- und Auszahlungen (§ 3 Absatz 1 Nummer 37 GemHVO-Doppik)	-11.237,96	-42.040,31	-120.700	-135.100	-77.500	-75.900
7	+ Saldo laufende Ein- und Auszahlungen zum 31.12. des Haushaltsjahres	280.824,40	238.784,09	118.084	-17.016	-94.516	-170.416
8	Saldo der Ein- und Auszahlungen aus Investitionstätigkeit zum 31.12. des Haushaltsvorjahres	185.251,57	198.702,99	89.273	-82.327	-65.927	-49.527
9	+ Korrektur des Vortrages			0	0	0	0
10	+ Saldo der Ein- und Auszahlungen aus Investitionstätigkeit (§ 3 Absatz 1 Satz 1 Nummer 39 GemHVO-Doppik)	13.451,42	-109.429,75	-171.600	16.400	16.400	16.400
11	+ Saldo der Ein- und Auszahlungen aus Krediten für Investitionen und Investitionsförderungsmaßnahmen (ohne planmäßige Tilgung)						
12	+ Saldo der Ein- und Auszahlungen aus Investitionstätigkeit zum 31.12. des Haushaltsjahres	198.702,99	89.273,24	-82.327	-65.927	-49.527	-33.127
13	Saldo der durchlaufenden Geldern und ungeklärten Zahlungsvorgängen zum	879,19	879,19	1.522	1.522	1.522	1.522
14	+ Korrektur des Vortrages						
15	+ Saldo der durchlaufenden Geldern und ungeklärten Zahlungsvorgängen (§ 3 Absatz 1 Satz 1 Nummer 45 GemHVO-Doppik)	0,00	642,60	0	0	0	0
16	+ Saldo der durchlaufenden Geldern und ungeklärten Zahlungsvorgängen zum 31.12. des Haushaltsjahres (§ 3 Absatz 1 Satz 1 Nummer 55 GemHVO-Doppik)	879,19	1.521,79	1.522	1.522	1.522	1.522
17	= <b>Saldo der liquiden Mittel und der Kredite zur Sicherung der Zahlungsfähigkeit zum 31.12. des Haushaltsjahres</b>	480.406,58	329.579,12	37.279	-81.421	-142.521	-202.021

<sup>1</sup> Ämter weisen neben den liquiden Mitteln auch die Forderungen gemäß § 47 Absatz 4 Nummer 2.2.6.1 GemHVO-Doppik aus. Amtsangehörige Gemeinden weisen die Forderungen gemäß § 47 Absatz 4 Nummer 2.2.6.1 GemHVO-Doppik aus.

<sup>2</sup> Neben den Verbindlichkeiten gemäß § 47 Absatz 5 Nummer 4.2.2 GemHVO-Doppik sind auch die Verbindlichkeiten gemäß § 47 Absatz 5 Nummer 4.3 und 4.7 bis 4.10 GemHVO-Doppik auszuweisen, soweit diese Verbindlichkeiten aus Kreditaufnahmen zur Sicherung der Zahlungsfähigkeit enthalten. Der auszuweisende Betrag für das Haushaltsjahr (Spalte 3) entspricht dem Betrag in Muster 4a zu § 1 Nummer 3 GemHVO-Doppik, Spalte 1, Zeile 14.2.

# Investitionsübersicht 2024 / 2025

Seite : 1

Datum: 23.01.2024

Uhrzeit: 07:14:30

Gemeinde: 48 Gemeinde Lindenberg

Hauptproduktbereich	1	Zentrale Verwaltung
Produktbereich	11	Innere Verwaltung
Produktgruppe	114	Zentrale Dienste
Produkt	11401	Zentrale Grundstücks- und Gebäudeverwaltung
Ohne Projektzuordnung		

Nr.	Einzahlungs- und Auszahlungsarten (gemäß § 4 Absatz 6 GemHVO-Doppik)	Ergebnisse bis einschließlich des Haushalts- vorvorjahres	Ansätze des Haushalts- vorjahres einschl. Nachträge	Ansatz des ersten Haushalts- jahres	Ansatz des zweiten Haushalts- jahres	Planungs- daten des ersten Haushalts- folgejahres	Planungs- daten des zweiten Haushalts- folgejahres	Planungsdaten der weiteren Haushaltsjahre bis zum Abschluss der Maßnahme	Gesamtein-/ -aus- zahlungen
		2022	2023	2024	2025	2026	2027		
		1	2	3	4	5	6	7	8
		in €	in €	in €	in €	in €	in €	in €	in €
21	+	Einzahlungen aus Anlagevermögen	4.591,91	0	0	0	0	0	4.591
		68511000 <i>Einzahlungen aus der Veräußerung unbebauter Grundstücke und grundstücksgleicher Rechte</i>	3.406,89	0	0	0	0	0	3.406
		68520310 <i>Einzahlungen für Wohnbauten</i>	1.185,02	0	0	0	0	0	1.185
24	=	<b>Summe der Einzahlungen aus Investitionstätigkeit</b>	<b>4.591,91</b>	<b>0</b>	<b>0</b>	<b>0</b>	<b>0</b>	<b>0</b>	<b>4.591</b>
		darunter:							
29	=	<b>Saldo aus den Ein- und Auszahlungen aus Investitionstätigkeit</b>	<b>4.591,91</b>	<b>0</b>	<b>0</b>	<b>0</b>	<b>0</b>	<b>0</b>	<b>4.591</b>

# Investitionsübersicht 2024 / 2025

Seite : 2

Datum: 23.01.2024

Uhrzeit: 07:14:30

Gemeinde: 48 Gemeinde Lindenberg

Hauptproduktbereich 1 Zentrale Verwaltung  
 Produktbereich 11 Innere Verwaltung  
 Produktgruppe 114 Zentrale Dienste  
 Produkt 11402 Kommunale Wohnungen  
 Ohne Projektzuordnung

Nr.	Einzahlungs- und Auszahlungsarten (gemäß § 4 Absatz 6 GemHVO-Doppik)		Ergebnisse	Ansätze des	Ansatz des	Ansatz des	Planungs-	Planungs-	Planungsdaten	Gesamtein-/ -aus- zahlungen
			bis einschließlich	Haushalts-	ersten	zweiten	daten des	daten des	der weiteren	
			des	vorjahres	Haushalts-	Haushalts-	ersten	zweiten	Haushaltsjahre	
			Haushalts-	einschl.	jahres	jahres	Haushalts-	Haushalts-	bis zum Abschluss	
		2022	2023	2024	2025	2026	2027	der Maßnahme		
		1	2	3	4	5	6	7	8	
		in €	in €	in €	in €	in €	in €	in €	in €	
21	+	Einzahlungen aus Anlagevermögen	17.804,10	0	0	0	0	0	0	17.804
		68520310 <i>Einzahlungen für Wohnbauten</i>	17.804,10	0	0	0	0	0	0	17.804
23	+	Sonstige Investitionseinzahlungen	116.958,51	0	0	0	0	0	0	116.958
		68831000 <i>Fertige Erzeugnisse</i>	116.958,51	0	0	0	0	0	0	116.958
24	=	<b>Summe der Einzahlungen aus Investitionstätigkeit</b>	<b>134.762,61</b>	<b>0</b>	<b>0</b>	<b>0</b>	<b>0</b>	<b>0</b>	<b>0</b>	<b>134.762</b>
		darunter:								
29	=	<b>Saldo aus den Ein- und Auszahlungen aus Investitionstätigkeit</b>	<b>134.762,61</b>	<b>0</b>	<b>0</b>	<b>0</b>	<b>0</b>	<b>0</b>	<b>0</b>	<b>134.762</b>

# Investitionsübersicht 2024 / 2025

Seite : 3

Datum: 23.01.2024

Uhrzeit: 07:14:30

Gemeinde: 48 Gemeinde Lindenberg

Hauptproduktbereich	1	Zentrale Verwaltung
Produktbereich	12	Sicherheit und Ordnung
Produktgruppe	126	Brandschutz
Produkt	12600	Gemeindefeuerwehr
Projekt	F001	Neubau Löschwasserkisterne(bis 2021 Brunnen)

Nr.	Einzahlungs- und Auszahlungsarten (gemäß § 4 Absatz 6 GemHVO-Doppik)	Ergebnisse bis einschließlich des Haushaltsvorjahres	Ansätze des Haushaltsvorjahres einschl. Nachträge	Ansatz des ersten Haushaltsjahres	Ansatz des zweiten Haushaltsjahres	Planungsdaten des ersten Haushaltsfolgejahres	Planungsdaten des zweiten Haushaltsfolgejahres	Planungsdaten der weiteren Haushaltsjahre bis zum Abschluss der Maßnahme	Gesamtein-/auszahlungen
		2022	2023	2024	2025	2026	2027		
		1	2	3	4	5	6	7	8
		in €	in €	in €	in €	in €	in €	in €	in €
25	- Auszahlungen für Anlagevermögen	15,00	0	0	0	0	0	0	15
	78590960 Auszahlungen für Anlagen im Bau	15,00	0	0	0	0	0	0	15
28	= Summe der Auszahlungen aus Investitionstätigkeit	15,00	0	0	0	0	0	0	15
	darunter:								
29	= Saldo aus den Ein- und Auszahlungen aus Investitionstätigkeit	-15,00	0	0	0	0	0	0	-15

# Investitionsübersicht 2024 / 2025

Seite : 4

Datum: 23.01.2024

Uhrzeit: 07:14:30

Gemeinde: 48 Gemeinde Lindenberg

Hauptproduktbereich	1	Zentrale Verwaltung
Produktbereich	12	Sicherheit und Ordnung
Produktgruppe	126	Brandschutz
Produkt	12600	Gemeindefeuerwehr
Projekt	F002	Neubau Löschwasserzisterne Hasseldorf

Nr.	Einzahlungs- und Auszahlungsarten (gemäß § 4 Absatz 6 GemHVO-Doppik)	Ergebnisse bis einschließlich des Haushaltsvorjahres	Ansätze des Haushaltsvorjahres einschl. Nachträge	Ansatz des ersten Haushaltsjahres	Ansatz des zweiten Haushaltsjahres	Planungsdaten des ersten Haushaltsfolgejahres	Planungsdaten des zweiten Haushaltsfolgejahres	Planungsdaten der weiteren Haushaltsjahre bis zum Abschluss der Maßnahme	Gesamtein-/auszahlungen
		2022	2023	2024	2025	2026	2027		
		1	2	3	4	5	6	7	8
		in €	in €	in €	in €	in €	in €	in €	in €
25	- Auszahlungen für Anlagevermögen <i>78590960 Auszahlungen für Anlagen im Bau</i>	0,00 <i>0,00</i>	0 <i>0</i>	65.000 <i>65.000</i>	0 <i>0</i>	0 <i>0</i>	0 <i>0</i>	0 <i>0</i>	65.000 <i>65.000</i>
28	= Summe der Auszahlungen aus Investitionstätigkeit	0,00	0	65.000	0	0	0	0	65.000
	darunter:								
29	= Saldo aus den Ein- und Auszahlungen aus Investitionstätigkeit	0,00	0	-65.000	0	0	0	0	-65.000

# Investitionsübersicht 2024 / 2025

Seite : 5  
 Datum: 23.01.2024  
 Uhrzeit: 07:14:30

Gemeinde: 48 Gemeinde Lindenberg

Hauptproduktbereich 3 Soziales und Jugend  
 Produktbereich 36 Kinder-, Jugend- und Familienhilfe  
 Produktgruppe 366 Einrichtungen der Kinder- und Jugendarbeit  
 Produkt 36600 Einrichtung der Kinder- und Jugendarbeit, Spielplätze  
 Ohne Projektzuordnung

Nr.	Einzahlungs- und Auszahlungsarten (gemäß § 4 Absatz 6 GemHVO-Doppik)	Ergebnisse bis einschließlich des Haushaltsvorjahres	Ansätze des Haushaltsvorjahres einschl. Nachträge	Ansatz des ersten Haushaltsjahres	Ansatz des zweiten Haushaltsjahres	Planungsdaten des ersten Haushaltsfolgejahres	Planungsdaten des zweiten Haushaltsfolgejahres	Planungsdaten der weiteren Haushaltsjahre bis zum Abschluss der Maßnahme	Gesamtein-/auszahlungen
		2022	2023	2024	2025	2026	2027		
		1	2	3	4	5	6	7	8
		in €	in €	in €	in €	in €	in €	in €	in €
25	- Auszahlungen für Anlagevermögen 78590960 Auszahlungen für Anlagen im Bau	0,00 0,00	0 0	3.000 3.000	0 0	0 0	0 0	0 0	3.000 3.000
28	= Summe der Auszahlungen aus Investitionstätigkeit	0,00	0	3.000	0	0	0	0	3.000
	darunter:								
29	= Saldo aus den Ein- und Auszahlungen aus Investitionstätigkeit	0,00	0	-3.000	0	0	0	0	-3.000

# Investitionsübersicht 2024 / 2025

Seite : 6

Datum: 23.01.2024

Uhrzeit: 07:14:30

Gemeinde: 48 Gemeinde Lindenberg

Hauptproduktbereich 5 Gestaltung Umwelt  
 Produktbereich 54 Verkehrsflächen und -anlagen, ÖPVN  
 Produktgruppe 541 Gemeindestraßen  
 Produkt 54100 Gemeindestraßen  
 Ohne Projektzuordnung

Nr.	Einzahlungs- und Auszahlungsarten (gemäß § 4 Absatz 6 GemHVO-Doppik)	Ergebnisse bis einschließlich des Haushaltsvorvorjahres	Ansätze des Haushaltsvorjahres einschl. Nachträge	Ansatz des ersten Haushaltsjahres	Ansatz des zweiten Haushaltsjahres	Planungsdaten des ersten Haushaltsfolgejahres	Planungsdaten des zweiten Haushaltsfolgejahres	Planungsdaten der weiteren Haushaltsjahre bis zum Abschluss der Maßnahme	Gesamtein-/auszahlungen
		2022	2023	2024	2025	2026	2027		
		1	2	3	4	5	6	7	8
		in €	in €	in €	in €	in €	in €	in €	in €
20	+ Einzahlungen aus Beiträgen und ähnlichen Entgelten <i>68260000 Anzahlungen für Beiträge</i>	10.805,44 10.805,44	5.500 5.500	5.300 5.300	5.300 5.300	5.300 5.300	5.300 5.300	0 0	37.505 37.505
24	= <b>Summe der Einzahlungen aus Investitionstätigkeit</b>	<b>10.805,44</b>	<b>5.500</b>	<b>5.300</b>	<b>5.300</b>	<b>5.300</b>	<b>5.300</b>	<b>0</b>	<b>37.505</b>
25	- Auszahlungen für Anlagevermögen <i>78531000 Auszahlungen für den Erwerb von Grundstücken von Infrastrukturvermögen</i> <i>78531480 Auszahlungen für Grundstücke von Straßen, Wegen, Plätzen und Verkehrslenkungsanlagen</i> <i>78570827 Auszahlungen für Geringwertige Vermögensgegenstände</i>	20.924,64 18.734,40 1.605,71 584,53	0 0 0 0	0 0 0 0	0 0 0 0	0 0 0 0	0 0 0 0	0 0 0 0	20.924 18.734 1.605 584
28	= <b>Summe der Auszahlungen aus Investitionstätigkeit</b> darunter:	<b>20.924,64</b>	<b>0</b>	<b>0</b>	<b>0</b>	<b>0</b>	<b>0</b>	<b>0</b>	<b>20.924</b>
29	= <b>Saldo aus den Ein- und Auszahlungen aus Investitionstätigkeit</b>	<b>-10.119,20</b>	<b>5.500</b>	<b>5.300</b>	<b>5.300</b>	<b>5.300</b>	<b>5.300</b>	<b>0</b>	<b>16.580</b>

# Investitionsübersicht 2024 / 2025

Seite : 7  
 Datum: 23.01.2024  
 Uhrzeit: 07:14:30

Gemeinde: 48 Gemeinde Lindenberg

Hauptproduktbereich 5 Gestaltung Umwelt  
 Produktbereich 54 Verkehrsflächen und -anlagen, ÖPVN  
 Produktgruppe 541 Gemeindestraßen  
 Produkt 54100 Gemeindestraßen  
 Projekt S170 Straßenbeleuchtung Lindenberg/Krusemarkshagen  
 Projekterläuterungen: Ausbaumaßnahmen am Siedlungsweg

Nr.	Einzahlungs- und Auszahlungsarten (gemäß § 4 Absatz 6 GemHVO-Doppik)		Ergebnisse	Ansätze des	Ansatz des	Ansatz des	Planungs-	Planungs-	Planungsdaten	Gesamtein-/ -aus- zahlungen
			bis einschließlich	Haushalts-	ersten	zweiten	daten des	daten des	der weiteren	
			des	vorjahres	Haushalts-	Haushalts-	ersten	zweiten	Haushaltsjahre	
			Haushalts-	einschl.	jahres	jahres	Haushalts-	Haushalts-	bis zum Abschluss	
		2022	2023	2024	2025	2026	2027			
		1	2	3	4	5	6	7	8	
		in €	in €	in €	in €	in €	in €	in €	in €	
20	+	Einzahlungen aus Beiträgen und ähnlichen Entgelten <i>68250000 Beiträge und ähnliche Entgelte vom privaten Bereich</i>	3.819,84	0	0	0	0	0	0	3.819
			3.819,84	0	0	0	0	0	0	3.819
24	=	<b>Summe der Einzahlungen aus Investitionstätigkeit</b>	<b>3.819,84</b>	<b>0</b>	<b>0</b>	<b>0</b>	<b>0</b>	<b>0</b>	<b>0</b>	<b>3.819</b>
		darunter:								
29	=	<b>Saldo aus den Ein- und Auszahlungen aus Investitionstätigkeit</b>	<b>3.819,84</b>	<b>0</b>	<b>0</b>	<b>0</b>	<b>0</b>	<b>0</b>	<b>0</b>	<b>3.819</b>

# Investitionsübersicht 2024 / 2025

Seite : 8

Datum: 23.01.2024

Uhrzeit: 07:14:30

Gemeinde: 48 Gemeinde Lindenberg

Hauptproduktbereich	5	Gestaltung Umwelt
Produktbereich	54	Verkehrsflächen und -anlagen, ÖPVN
Produktgruppe	541	Gemeindestraßen
Produkt	54100	Gemeindestraßen
Projekt	S50	Dorfstraße Hasseldorf

Nr.	Einzahlungs- und Auszahlungsarten (gemäß § 4 Absatz 6 GemHVO-Doppik)		Ergebnisse bis einschließlich des Haushalts- vorvorjahres	Ansätze des Haushalts- vorjahres einschl. Nachträge	Ansatz des ersten Haushalts- jahres	Ansatz des zweiten Haushalts- jahres	Planungs- daten des ersten Haushalts- folgejahres	Planungs- daten des zweiten Haushalts- folgejahres	Planungsdaten der weiteren Haushaltsjahre bis zum Abschluss der Maßnahme	Gesamtein-/ -aus- zahlungen
			2022	2023	2024	2025	2026	2027		
			1	2	3	4	5	6	7	8
			in €	in €	in €	in €	in €	in €	in €	in €
20	+	Einzahlungen aus Beiträgen und ähnlichen Entgelten <i>68250000 Beiträge und ähnliche Entgelte vom privaten Bereich</i>	4.274,78	0	0	0	0	0	0	4.274
			4.274,78	0	0	0	0	0	0	4.274
24	=	<b>Summe der Einzahlungen aus Investitionstätigkeit</b>	<b>4.274,78</b>	<b>0</b>	<b>0</b>	<b>0</b>	<b>0</b>	<b>0</b>	<b>0</b>	<b>4.274</b>
		darunter:								
29	=	<b>Saldo aus den Ein- und Auszahlungen aus Investitionstätigkeit</b>	<b>4.274,78</b>	<b>0</b>	<b>0</b>	<b>0</b>	<b>0</b>	<b>0</b>	<b>0</b>	<b>4.274</b>

# Investitionsübersicht 2024 / 2025

Seite : 9

Datum: 23.01.2024

Uhrzeit: 07:14:30

Gemeinde: 48 Gemeinde Lindenberg

Hauptproduktbereich 5 Gestaltung Umwelt  
 Produktbereich 54 Verkehrsflächen und -anlagen, ÖPVN  
 Produktgruppe 543 Landesstraßen  
 Produkt 54300 Landesstraßen  
 Ohne Projektzuordnung

Nr.	Einzahlungs- und Auszahlungsarten (gemäß § 4 Absatz 6 GemHVO-Doppik)	Ergebnisse bis einschließlich des Haushaltsvorjahres	Ansätze des Haushaltsvorjahres einschl. Nachträge	Ansatz des ersten Haushaltsjahres	Ansatz des zweiten Haushaltsjahres	Planungsdaten des ersten Haushaltsfolgejahres	Planungsdaten des zweiten Haushaltsfolgejahres	Planungsdaten der weiteren Haushaltsjahre bis zum Abschluss der Maßnahme	Gesamtein-/ -auszahlungen
		2022	2023	2024	2025	2026	2027		
		1	2	3	4	5	6	7	8
		in €	in €	in €	in €	in €	in €	in €	in €
25	-	Auszahlungen für Anlagevermögen	11.193,34	0	120.000	0	0	0	131.193
		78531000 Auszahlungen für den Erwerb von Grundstücken von Infrastrukturvermögen	11.193,34	0	0	0	0	0	11.193
		78590960 Auszahlungen für Anlagen im Bau	0,00	0	120.000	0	0	0	120.000
28	=	<b>Summe der Auszahlungen aus Investitionstätigkeit</b>	<b>11.193,34</b>	<b>0</b>	<b>120.000</b>	<b>0</b>	<b>0</b>	<b>0</b>	<b>131.193</b>
		darunter:							
29	=	<b>Saldo aus den Ein- und Auszahlungen aus Investitionstätigkeit</b>	<b>-11.193,34</b>	<b>0</b>	<b>-120.000</b>	<b>0</b>	<b>0</b>	<b>0</b>	<b>-131.193</b>

# Investitionsübersicht 2024 / 2025

Seite : 10

Datum: 23.01.2024

Uhrzeit: 07:14:30

Gemeinde: 48 Gemeinde Lindenberg

Hauptproduktbereich 5 Gestaltung Umwelt  
 Produktbereich 55 Natur- und Landschaftspflege  
 Produktgruppe 555 Land- und Forstwirtschaft  
 Produkt 55500 Land- und Forstwirtschaft  
 Ohne Projektzuordnung

Nr.	Einzahlungs- und Auszahlungsarten (gemäß § 4 Absatz 6 GemHVO-Doppik)		Ergebnisse	Ansätze des	Ansatz des	Ansatz des	Planungs-	Planungs-	Planungsdaten	Gesamtein-/ -aus- zahlungen
			bis einschließlich	Haushalts-	ersten	zweiten	daten des	daten des	der weiteren	
			des	vorjahres	Haushalts-	Haushalts-	ersten	zweiten	Haushaltsjahre	
			Haushalts-	einschl.	jahres	jahres	Haushalts-	Haushalts-	bis zum Abschluss	
		vorjahres	Nachträge			Haushalts-	Haushalts-	der Maßnahme		
		2022	2023	2024	2025	2026	2027			
		1	2	3	4	5	6	7	8	
		in €	in €	in €	in €	in €	in €	in €	in €	
21	+	Einzahlungen aus Anlagevermögen	1,00	0	0	0	0	0	0	1
		68510210 Einzahlungen für Wald, Forsten	1,00	0	0	0	0	0	0	1
24	=	<b>Summe der Einzahlungen aus Investitionstätigkeit</b>	<b>1,00</b>	<b>0</b>	<b>0</b>	<b>0</b>	<b>0</b>	<b>0</b>	<b>0</b>	<b>1</b>
		darunter:								
29	=	<b>Saldo aus den Ein- und Auszahlungen aus Investitionstätigkeit</b>	<b>1,00</b>	<b>0</b>	<b>0</b>	<b>0</b>	<b>0</b>	<b>0</b>	<b>0</b>	<b>1</b>

# Investitionsübersicht 2024 / 2025

Seite : 11

Datum: 23.01.2024

Uhrzeit: 07:14:30

Gemeinde: 48 Gemeinde Lindenberg

Hauptproduktbereich 5 Gestaltung Umwelt  
 Produktbereich 57 Wirtschaft und Tourismus  
 Produktgruppe 573 Allgemeine Einrichtungen und Unternehmen  
 Produkt 57300 Gemeindehaus Lindenstraße 10 inkl. Kita-Gebäude  
 Ohne Projektzuordnung

Nr.	Einzahlungs- und Auszahlungsarten (gemäß § 4 Absatz 6 GemHVO-Doppik)	Ergebnisse bis einschließlich des Haushalts- vorvorjahres	Ansätze des Haushalts- vorjahres einschl. Nachträge	Ansatz des ersten Haushalts- jahres	Ansatz des zweiten Haushalts- jahres	Planungs- daten des ersten Haushalts- folgejahres	Planungs- daten des zweiten Haushalts- folgejahres	Planungsdaten der weiteren Haushaltsjahre bis zum Abschluss der Maßnahme	Gesamtein-/ -aus- zahlungen
		2022	2023	2024	2025	2026	2027		
		1	2	3	4	5	6	7	8
		in €	in €	in €	in €	in €	in €	in €	in €
25	- Auszahlungen für Anlagevermögen	3.647,28	0	0	0	0	0	0	3.647
	78570820 Auszahlungen für Betriebs- und Geschäftsausstattung	3.380,24	0	0	0	0	0	0	3.380
	78570827 Auszahlungen für Geringwertige Vermögensgegenstände	267,04	0	0	0	0	0	0	267
28	= Summe der Auszahlungen aus Investitionstätigkeit	3.647,28	0	0	0	0	0	0	3.647
	darunter:								
29	= Saldo aus den Ein- und Auszahlungen aus Investitionstätigkeit	-3.647,28	0	0	0	0	0	0	-3.647

# Investitionsübersicht 2024 / 2025

Seite : 12

Datum: 23.01.2024

Uhrzeit: 07:14:30

Gemeinde: 48 Gemeinde Lindenberg

Hauptproduktbereich	5	Gestaltung Umwelt
Produktbereich	57	Wirtschaft und Tourismus
Produktgruppe	573	Allgemeine Einrichtungen und Unternehmen
Produkt	57300	Gemeindehaus Lindenstraße 10 inkl. Kita-Gebäude
Projekt	G0101	Teilsanierung Gemeindehaus Lindenstraße 10 inkl. Kita

Nr.	Einzahlungs- und Auszahlungsarten (gemäß § 4 Absatz 6 GemHVO-Doppik)		Ergebnisse	Ansätze des	Ansatz des	Ansatz des	Planungs-	Planungs-	Planungsdaten	Gesamtein-/ -aus- zahlungen	
			bis einschließlich	Haushalts-	ersten	zweiten	daten des	daten des	der weiteren		
			des	vorjahres	Haushalts-	Haushalts-	ersten	zweiten	Haushaltsjahre		
			Haushalts-	einschl.	Haushalts-	Haushalts-	Haushalts-	Haushalts-	bis zum Abschluss		
		vorvorjahres	Nachträge	jahres	jahres	folgejahres	folgejahres	der Maßnahme			
		2022	2023	2024	2025	2026	2027				
		1	2	3	4	5	6	7	8		
		in €	in €	in €	in €	in €	in €	in €	in €		
19	+	Einzahlungen aus Investitionszuwendungen	33.183,91	0	0	0	0	0	0	0	33.183
		<i>68142000 Investitionszuwendungen vom Land</i>	<i>33.183,91</i>	<i>0</i>	<i>0</i>	<i>0</i>	<i>0</i>	<i>0</i>	<i>0</i>	<i>0</i>	<i>33.183</i>
24	=	<b>Summe der Einzahlungen aus Investitionstätigkeit</b>	<b>33.183,91</b>	<b>0</b>	<b>0</b>	<b>0</b>	<b>0</b>	<b>0</b>	<b>0</b>	<b>0</b>	<b>33.183</b>
25	-	Auszahlungen für Anlagevermögen	137.350,75	0	0	0	0	0	0	0	137.350
		<i>78590960 Auszahlungen für Anlagen im Bau</i>	<i>137.350,75</i>	<i>0</i>	<i>0</i>	<i>0</i>	<i>0</i>	<i>0</i>	<i>0</i>	<i>0</i>	<i>137.350</i>
28	=	<b>Summe der Auszahlungen aus Investitionstätigkeit</b>	<b>137.350,75</b>	<b>0</b>	<b>0</b>	<b>0</b>	<b>0</b>	<b>0</b>	<b>0</b>	<b>0</b>	<b>137.350</b>
		darunter:									
29	=	<b>Saldo aus den Ein- und Auszahlungen aus Investitionstätigkeit</b>	<b>-104.166,84</b>	<b>0</b>	<b>0</b>	<b>0</b>	<b>0</b>	<b>0</b>	<b>0</b>	<b>0</b>	<b>-104.166</b>

# Investitionsübersicht 2024 / 2025

Seite : 13

Datum: 23.01.2024

Uhrzeit: 07:14:30

Gemeinde: 48 Gemeinde Lindenberg

Hauptproduktbereich 5 Gestaltung Umwelt  
 Produktbereich 57 Wirtschaft und Tourismus  
 Produktgruppe 573 Allgemeine Einrichtungen und Unternehmen  
 Produkt 57301 Gemeindehaus Lindenstraße 8  
 Ohne Projektzuordnung

Nr.	Einzahlungs- und Auszahlungsarten (gemäß § 4 Absatz 6 GemHVO-Doppik)		Ergebnisse	Ansätze des	Ansatz des	Ansatz des	Planungs-	Planungs-	Planungsdaten	Gesamtein-/ -aus- zahlungen
			bis einschließlich	Haushalts-	ersten	zweiten	daten des	daten des	der weiteren	
			des	vorjahres	Haushalts-	Haushalts-	ersten	zweiten	Haushaltsjahre	
			Haushalts-	Nachträge	jahres	jahres	Haushalts-	Haushalts-	bis zum Abschluss	
		2022	2023	2024	2025	2026	2027			
		1	2	3	4	5	6	7	8	
		in €	in €	in €	in €	in €	in €	in €	in €	
21	+	Einzahlungen aus Anlagevermögen	256,64	0	0	0	0	0	0	256
		68570820 <i>Einzahlungen für Betriebs- und Geschäftsausstattung</i>	256,64	0	0	0	0	0	0	256
24	=	<b>Summe der Einzahlungen aus Investitionstätigkeit</b>	<b>256,64</b>	<b>0</b>	<b>0</b>	<b>0</b>	<b>0</b>	<b>0</b>	<b>0</b>	<b>256</b>
25	-	Auszahlungen für Anlagevermögen	6.563,43	0	0	0	0	0	0	6.563
		78570820 <i>Auszahlungen für Betriebs- und Geschäftsausstattung</i>	256,64	0	0	0	0	0	0	256
		78590960 <i>Auszahlungen für Anlagen im Bau</i>	6.306,79	0	0	0	0	0	0	6.306
28	=	<b>Summe der Auszahlungen aus Investitionstätigkeit</b>	<b>6.563,43</b>	<b>0</b>	<b>0</b>	<b>0</b>	<b>0</b>	<b>0</b>	<b>0</b>	<b>6.563</b>
		darunter:								
29	=	<b>Saldo aus den Ein- und Auszahlungen aus Investitionstätigkeit</b>	<b>-6.306,79</b>	<b>0</b>	<b>0</b>	<b>0</b>	<b>0</b>	<b>0</b>	<b>0</b>	<b>-6.306</b>

# Investitionsübersicht 2024 / 2025

Seite : 14

Datum: 23.01.2024

Uhrzeit: 07:14:30

Gemeinde: 48 Gemeinde Lindenberg

Hauptproduktbereich	6	Zentrale Finanzleistungen
Produktbereich	61	Allgemeine Finanzwirtschaft
Produktgruppe	611	Steuern, allgemeine Zuweisungen, allgemeine Umlagen
Produkt	61100	Steuern, Allgemeine Zuweisungen, allgemeine Umlagen
Ohne Projektzuordnung		

Nr.	Einzahlungs- und Auszahlungsarten (gemäß § 4 Absatz 6 GemHVO-Doppik)		Ergebnisse bis einschließlich des Haushalts- vorvorjahres	Ansätze des Haushalts- vorjahres einschl. Nachträge	Ansatz des ersten Haushalts- jahres	Ansatz des zweiten Haushalts- jahres	Planungs- daten des ersten Haushalts- folgejahres	Planungs- daten des zweiten Haushalts- folgejahres	Planungsdaten der weiteren Haushaltsjahre bis zum Abschluss der Maßnahme	Gesamtein-/ -aus- zahlungen
			2022	2023	2024	2025	2026	2027		
			1	2	3	4	5	6	7	8
			in €	in €	in €	in €	in €	in €	in €	in €
19	+	Einzahlungen aus Investitionszuwendungen	59.433,59	16.000	11.100	11.100	11.100	11.100	0	119.833
		<i>68142000 Investitionszuwendungen vom Land</i>	<i>59.433,59</i>	<i>16.000</i>	<i>11.100</i>	<i>11.100</i>	<i>11.100</i>	<i>11.100</i>	<i>0</i>	<i>119.833</i>
24	=	<b>Summe der Einzahlungen aus Investitionstätigkeit</b>	<b>59.433,59</b>	<b>16.000</b>	<b>11.100</b>	<b>11.100</b>	<b>11.100</b>	<b>11.100</b>	<b>0</b>	<b>119.833</b>
		darunter:								
29	=	<b>Saldo aus den Ein- und Auszahlungen aus Investitionstätigkeit</b>	<b>59.433,59</b>	<b>16.000</b>	<b>11.100</b>	<b>11.100</b>	<b>11.100</b>	<b>11.100</b>	<b>0</b>	<b>119.833</b>

\*\*\* Ende der Liste "Investitionsübersicht" \*\*\*



